

  
**ABANSA**

Asociación Bancaria Salvadoreña

**Ranking Bancario**  
**Principales cuentas de balance**  
**A junio de 2012**

**2 de agosto de 2012**

# Ranking de principales cuentas de balances

## Ranking de principales cuentas de balances

Al 30 de Junio de 2012

En millones de dólares

Posición *	Bancos	Activos	Préstamos Netos	Préstamos brutos	Depósitos	Patrimonio	Ingresos	Utilidades
1	Agrícola	3,746.5	2,459.6	2,569.0	2,665.7	551.9	167.5	46.3
2	Citibank de El Salvador	1,894.4	1,155.3	1,206.1	1,430.4	342.1	99.6	9.7
3	HSBC	1,860.3	1,193.2	1,240.6	1,370.7	272.6	75.7	7.9
4	Scotiabank	1,858.0	1,380.0	1,439.9	1,296.4	211.8	77.8	15.4
5	de América Central	1,322.7	847.9	868.9	1,019.1	152.0	59.7	12.8
6	Promérica	616.2	413.4	419.7	510.6	51.5	29.6	4.5
7	Hipotecario	614.4	404.2	415.4	484.5	61.2	20.7	3.0
8	G&T Continental	354.0	206.8	209.5	286.3	32.0	10.2	0.5
9	ProCredit	290.9	203.5	212.3	207.7	26.0	16.9	0.1
10	Fomento Agropecuario	266.6	158.8	163.7	186.7	29.9	13.4	1.2
11	Industrial	136.9	65.8	65.8	108.7	20.3	3.3	0.4
12	Citibank N.A.	128.3	0.6	1.2	90.6	20.7	2.9	0.5
13	Azteca	73.6	30.8	33.5	46.8	20.7	15.3	2.1
<b>Totales</b>		<b>13,162.7</b>	<b>8,519.7</b>	<b>8,845.6</b>	<b>9,704.3</b>	<b>1,792.6</b>	<b>592.4</b>	<b>104.6</b>

Fuente: SSF

\*: Posiciones tomando como base los activos

# Ranking de principales cuentas de balances

## Ranking de principales cuentas de balances

Al 30 de Junio de 2012

Participación del total de bancos (%)

Posición *	Bancos	Activos	Préstamos brutos	Depósitos	Patrimonio	Ingresos	Utilidades
1	Agrícola	28.5%	29.0%	27.5%	30.8%	28.3%	44.3%
2	Citibank de El Salvador	14.4%	13.6%	14.7%	19.1%	16.8%	9.3%
3	HSBC	14.1%	14.0%	14.1%	15.2%	12.8%	7.6%
4	Scotiabank	14.1%	16.3%	13.4%	11.8%	13.1%	14.7%
5	de América Central	10.0%	9.8%	10.5%	8.5%	10.1%	12.3%
6	Promérica	4.7%	4.7%	5.3%	2.9%	5.0%	4.3%
7	Hipotecario	4.7%	4.7%	5.0%	3.4%	3.5%	2.9%
8	G&T Continental	2.7%	2.4%	3.0%	1.8%	1.7%	0.5%
9	ProCredit	2.2%	2.4%	2.1%	1.4%	2.8%	0.1%
10	Fomento Agropecuario	2.0%	1.9%	1.9%	1.7%	2.3%	1.2%
11	Industrial	1.0%	0.7%	1.1%	1.1%	0.6%	0.3%
12	Citibank N.A.	1.0%	0.0%	0.9%	1.2%	0.5%	0.5%
13	Azteca	0.6%	0.4%	0.5%	1.2%	2.6%	2.0%
<b>Totales</b>		<b>100.0%</b>	<b>100.0%</b>	<b>100.0%</b>	<b>100.0%</b>	<b>100.0%</b>	<b>100.0%</b>

Fuente: SSF

\*: Posiciones tomando como base los activos

# Cuentas seleccionadas de balances: resumen

Cuentas seleccionadas de balance de bancos  
Junio 2011 - 2012  
(En millones de dólares y porcentajes)

Bancos y Financieras	Junio	Diciembre	Junio	Variación anual punto a punto Jun-12		Variación Jun-12 respecto a dic-11	
	2011	2011	2012	Valor	%	Valor	%
<b>Total de activos</b>							
Total sistema	12,625.9	12,840.0	13,162.7	536.8	4.3%	322.7	2.5%
<b>Cartera de préstamos bruta</b>							
Total sistema	8,369.6	8,709.8	8,845.7	476.0	5.7%	135.9	1.6%
<b>Cartera de préstamos neta</b>							
Total sistema	8,029.7	8,376.0	8,519.7	490.0	6.1%	143.7	1.7%
<b>Préstamos vencidos</b>							
Total sistema	328.4	309.5	302.9	-25.4	-7.7%	-6.6	-2.1%
<b>Reservas por incobrabilidad de préstamos</b>							
Total sistema	339.9	333.8	325.9	-14.0	-4.1%	-7.9	-2.4%
<b>Cartera de depósitos</b>							
Total sistema	9,286.4	9,421.1	9,704.3	417.9	4.5%	283.3	3.0%
<b>Total de patrimonio</b>							
Total sistema	1,710.9	1,795.0	1,792.6	81.7	4.8%	-2.3	-0.1%
<b>Total de utilidades</b>							
Total sistema	104.1	195.7	104.6	0.4	0.4%	13.5	6.9%

Fuente: SSF

Nota: Utilidades de junio 2012 respecto a diciembre 2011es datos anualizado

## Indicadores financieros seleccionados

### Sistema Bancario: Indicadores financieros (%)

Indicadores	Junio	Diciembre	Junio
	2011	2011	2012
I. De Liquidez			
Coeficiente de liquidez neta	38.94%	36.99%	36.60%
II. Solvencia			
Fondo patrimonial sobre activos ponderados	16.97%	17.08%	17.39%
III. Calidad de la cartera			
Préstamos vencidos sobre préstamos brutos	3.92%	3.55%	3.42%
IV. Cobertura de reservas			
Reservas por incobrabilidad de préstamos sobre préstamos vencidos	103.53%	107.84%	107.59%
V. Suficiencia de reservas			
Reservas por incobrabilidad de préstamos sobre préstamos brutos	4.06%	3.83%	3.68%
VI. Rentabilidad			
Utilidad/pérdida (-) en el período, después de impuestos, sobre patrimonio neto promedio	13.10%	12.22%	12.80%
Utilidad/pérdida (-) en el período, después de impuestos, sobre activos de intermediación promedio	1.62%	1.53%	1.62%

Fuente: SSF

**Bancos**  
**Cifras del Balance (en millones de dólares)**  
**Saldos al 30 de junio de 2011- 2012**

Rubros	AGRICOLA		CITIBANK DE EL SALVADOR		HSBC		SCOTIABANK		AMÉRICA CENTRAL		PROMERICA		HIPOTECARIO	
	2011	2012	2011	2012	2011	2012	2011	2012	2011	2012	2011	2012	2011	2012
<b>Activo</b>														
<b>I. Activos de intermediación (1 + 2 + 3 + 4)</b>	<b>3,445.9</b>	<b>3,600.8</b>	<b>1,902.6</b>	<b>1,730.0</b>	<b>1,800.4</b>	<b>1,775.0</b>	<b>1,726.8</b>	<b>1,782.5</b>	<b>1,136.5</b>	<b>1,279.9</b>	<b>507.1</b>	<b>593.4</b>	<b>503.3</b>	<b>590.1</b>
1. Disponibilidades	489.4	555.7	402.4	258.0	204.9	287.3	185.9	207.3	172.6	260.2	81.4	101.7	60.5	91.7
2. Adquisición temporal de Doc. netos	0.0	6.9	0.0	0.0	0.0	0.0	0.0	0.0	3.8	0.0	13.3	1.4	9.2	4.8
3. Inversiones financieras	565.8	578.7	386.0	316.8	400.8	294.5	203.4	195.2	177.4	171.8	79.1	76.8	96.7	89.5
4. Préstamos netos	2,390.8	2,459.6	1,114.2	1,155.3	1,194.7	1,193.2	1,337.5	1,380.0	782.7	847.9	333.3	413.4	337.0	404.2
<b>II. Otros activos</b>	<b>71.0</b>	<b>78.3</b>	<b>105.7</b>	<b>100.7</b>	<b>37.7</b>	<b>40.5</b>	<b>45.1</b>	<b>34.8</b>	<b>35.0</b>	<b>29.6</b>	<b>15.2</b>	<b>18.4</b>	<b>7.4</b>	<b>7.1</b>
<b>III. Activo Fijo</b>	<b>66.5</b>	<b>67.3</b>	<b>66.0</b>	<b>63.6</b>	<b>45.4</b>	<b>44.8</b>	<b>42.0</b>	<b>40.7</b>	<b>12.2</b>	<b>13.3</b>	<b>3.9</b>	<b>4.3</b>	<b>12.9</b>	<b>17.2</b>
<b>IV. Total de activos (I + II + III)</b>	<b>3,583.5</b>	<b>3,746.5</b>	<b>2,074.3</b>	<b>1,894.4</b>	<b>1,883.5</b>	<b>1,860.3</b>	<b>1,813.9</b>	<b>1,858.0</b>	<b>1,183.7</b>	<b>1,322.7</b>	<b>526.2</b>	<b>616.2</b>	<b>523.7</b>	<b>614.4</b>
<b>V. Derechos futuros y contingencias netas</b>	<b>172.6</b>	<b>133.1</b>	<b>94.8</b>	<b>114.8</b>	<b>121.0</b>	<b>107.2</b>	<b>90.3</b>	<b>56.1</b>	<b>43.2</b>	<b>39.0</b>	<b>6.4</b>	<b>6.3</b>	<b>13.4</b>	<b>12.9</b>
<b>VI. Total activos + Der. Fut. y conting. (IV + V)</b>	<b>3,756.0</b>	<b>3,879.5</b>	<b>2,169.1</b>	<b>2,009.2</b>	<b>2,004.5</b>	<b>1,967.5</b>	<b>1,904.2</b>	<b>1,914.2</b>	<b>1,226.8</b>	<b>1,361.7</b>	<b>532.6</b>	<b>622.5</b>	<b>537.1</b>	<b>627.3</b>
<b>Pasivo</b>														
<b>I. Pasivos de intermediación (1 + 2 + 3 + 4 + 5)</b>	<b>2,960.4</b>	<b>3,072.1</b>	<b>1,701.7</b>	<b>1,507.3</b>	<b>1,580.8</b>	<b>1,547.5</b>	<b>1,572.1</b>	<b>1,616.0</b>	<b>1,041.4</b>	<b>1,155.7</b>	<b>472.9</b>	<b>548.3</b>	<b>462.6</b>	<b>541.4</b>
1. Depósitos	2,531.2	2,665.7	1,589.2	1,430.4	1,370.7	1,370.7	1,250.9	1,296.4	936.3	1,019.1	454.4	510.6	402.2	484.5
2. Préstamos	213.1	170.8	7.9	5.5	62.5	24.6	155.3	166.1	33.3	71.4	14.1	31.8	54.4	53.3
3. Obligaciones a la vista	14.4	21.1	10.5	12.3	8.7	17.4	6.5	7.0	10.2	9.3	4.5	5.9	5.2	2.8
4. Títulos de emisión propia	201.7	214.5	94.2	59.1	131.5	128.8	159.4	146.4	61.6	55.8	0.0	0.0	0.8	0.8
5. Doc. vendidos con pact. de retrov. y Cheques y otros	0.0	0.0	0.0	0.0	7.5	5.9	0.0	0.0	0.0	0.0	0.0	0.0	0.0	0.0
<b>II. Otros pasivos</b>	<b>44.0</b>	<b>104.3</b>	<b>20.9</b>	<b>27.8</b>	<b>32.0</b>	<b>27.4</b>	<b>22.4</b>	<b>26.9</b>	<b>11.8</b>	<b>14.6</b>	<b>5.8</b>	<b>6.8</b>	<b>6.7</b>	<b>6.0</b>
<b>III. Obligaciones convertibles en acciones</b>	<b>0.0</b>	<b>0.0</b>	<b>0.0</b>	<b>0.0</b>	<b>0.0</b>	<b>0.0</b>	<b>0.0</b>	<b>0.0</b>	<b>0.0</b>	<b>0.0</b>	<b>0.0</b>	<b>0.0</b>	<b>0.0</b>	<b>0.0</b>
<b>IV. Deuda subordinada</b>	<b>0.0</b>	<b>0.0</b>	<b>5.1</b>	<b>1.7</b>	<b>0.0</b>	<b>0.0</b>	<b>0.0</b>	<b>0.0</b>	<b>0.0</b>	<b>0.0</b>	<b>5.0</b>	<b>9.5</b>	<b>0.0</b>	<b>0.0</b>
<b>V. Total pasivo (I + II + III + IV)</b>	<b>3,004.4</b>	<b>3,176.4</b>	<b>1,727.6</b>	<b>1,536.8</b>	<b>1,612.8</b>	<b>1,574.9</b>	<b>1,594.5</b>	<b>1,642.9</b>	<b>1,053.2</b>	<b>1,170.2</b>	<b>483.8</b>	<b>564.6</b>	<b>469.3</b>	<b>547.4</b>
<b>Patrimonio</b>														
1. Capital Social Pagado	297.5	297.5	155.8	155.8	150.0	150.0	114.1	114.1	55.0	60.0	23.3	25.3	22.3	39.9
2. Aportes de capital pendientes de formalizar	0.0	0.0	0.0	0.0	0.0	0.0	0.0	0.0	0.0	0.0	0.0	0.0	0.0	0.0
3. Reservas de capital	112.8	113.9	46.8	49.1	64.4	79.3	39.8	42.6	10.2	12.8	2.3	3.3	13.0	6.2
4. Resultados de ejercicios anteriores	0.2	-1.0	23.5	47.6	0.7	-0.2	23.8	18.6	36.2	48.3	7.8	12.1	0.0	0.0
5. Patrimonio Restringido	88.7	95.2	95.1	79.9	36.7	35.5	31.1	21.1	18.6	18.0	5.6	6.3	11.5	12.1
6. Resultados del presente ejercicio	61.2	46.3	10.5	9.7	6.9	7.9	7.4	15.4	10.0	12.8	3.5	4.5	1.9	3.0
<b>VI. Total patrimonio (1 + 2 + 3 + 4 + 5 + 6)</b>	<b>560.3</b>	<b>551.9</b>	<b>331.7</b>	<b>342.1</b>	<b>258.7</b>	<b>272.6</b>	<b>216.2</b>	<b>211.8</b>	<b>130.1</b>	<b>152.0</b>	<b>42.4</b>	<b>51.5</b>	<b>48.7</b>	<b>61.2</b>
<b>VII. Compromisos futuros y contingencias</b>	<b>191.3</b>	<b>151.2</b>	<b>109.8</b>	<b>130.2</b>	<b>133.1</b>	<b>120.1</b>	<b>93.5</b>	<b>59.5</b>	<b>43.5</b>	<b>39.4</b>	<b>6.4</b>	<b>6.4</b>	<b>19.1</b>	<b>18.7</b>
<b>Pasivo + Patrimonio + Com. Fut. y Cont. (V + VI + VII)</b>	<b>3,756.0</b>	<b>3,879.5</b>	<b>2,169.1</b>	<b>2,009.2</b>	<b>2,004.5</b>	<b>1,967.5</b>	<b>1,904.2</b>	<b>1,914.2</b>	<b>1,226.8</b>	<b>1,361.7</b>	<b>532.6</b>	<b>622.5</b>	<b>537.1</b>	<b>627.3</b>

Fuente: SSF.

**Bancos**  
**Cifras del Balance (en millones de dólares)**  
**Saldos al 30 de junio de 2011- 2012**

Rubros	PROCREDIT		FOMENTO		CITIBANK N.A.		G&T CONTINENTAL		AZTECA		INDUSTRIAL <sup>1</sup>		TOTAL SISTEMA	
	2011	2012	2011	2012	2011	2012	2011	2012	2011	2012	2011	2012	2011	2012
<b>Activo</b>														
<b>I. Activos de intermediación (1 + 2 + 3 + 4)</b>	<b>268.8</b>	<b>268.9</b>	<b>240.9</b>	<b>249.8</b>	<b>119.5</b>	<b>127.0</b>	<b>307.7</b>	<b>342.8</b>	<b>46.0</b>	<b>62.8</b>	<b>0.0</b>	<b>132.4</b>	<b>12,005.6</b>	<b>12,535.5</b>
1. Disponibilidades	53.0	42.0	56.9	52.1	61.3	79.2	42.2	44.9	9.7	10.9	0.0	21.8	1,820.2	2,012.9
2. Adquisición temporal de Doc. netos	0.0	0.0	3.0	2.5	0.0	0.0	0.0	0.2	4.4	6.4	0.0	0.0	33.7	22.1
3. Inversiones financieras	23.1	23.3	39.7	36.4	56.2	47.2	88.9	91.0	4.8	14.7	0.0	44.8	2,122.0	1,980.8
4. Préstamos netos	192.7	203.5	141.3	158.8	2.0	0.6	176.5	206.8	27.0	30.8	0.0	65.8	8,029.7	8,519.7
<b>II. Otros activos</b>	<b>6.8</b>	<b>11.2</b>	<b>7.4</b>	<b>8.4</b>	<b>0.9</b>	<b>0.9</b>	<b>4.9</b>	<b>4.0</b>	<b>3.9</b>	<b>3.9</b>	<b>0.0</b>	<b>2.6</b>	<b>340.8</b>	<b>340.6</b>
<b>III. Activo Fijo</b>	<b>11.2</b>	<b>10.8</b>	<b>8.4</b>	<b>8.4</b>	<b>0.4</b>	<b>0.3</b>	<b>3.0</b>	<b>7.1</b>	<b>7.5</b>	<b>6.9</b>	<b>0.0</b>	<b>1.8</b>	<b>279.4</b>	<b>286.7</b>
<b>IV. Total de activos (I + II + III)</b>	<b>286.9</b>	<b>290.9</b>	<b>256.6</b>	<b>266.6</b>	<b>120.7</b>	<b>128.3</b>	<b>315.5</b>	<b>354.0</b>	<b>57.4</b>	<b>73.6</b>	<b>0.0</b>	<b>136.9</b>	<b>12,625.9</b>	<b>13,162.7</b>
<b>V. Derechos futuros y contingencias netas</b>	<b>0.3</b>	<b>0.5</b>	<b>4.4</b>	<b>4.1</b>	<b>4.8</b>	<b>1.6</b>	<b>7.0</b>	<b>7.1</b>	<b>0.0</b>	<b>0.0</b>	<b>0.0</b>	<b>0.0</b>	<b>558.2</b>	<b>482.6</b>
<b>VI. Total activos + Der. Fut. y conting. (IV + V)</b>	<b>287.2</b>	<b>291.4</b>	<b>261.0</b>	<b>270.7</b>	<b>125.5</b>	<b>129.9</b>	<b>322.6</b>	<b>361.0</b>	<b>57.4</b>	<b>73.6</b>	<b>0.0</b>	<b>136.9</b>	<b>13,184.1</b>	<b>13,645.4</b>
<b>Pasivo</b>														
<b>I. Pasivos de intermediación (1 + 2 + 3 + 4 + 5)</b>	<b>253.3</b>	<b>250.9</b>	<b>214.6</b>	<b>221.8</b>	<b>97.2</b>	<b>106.2</b>	<b>280.9</b>	<b>318.3</b>	<b>36.2</b>	<b>47.2</b>	<b>0.0</b>	<b>116.1</b>	<b>10,674.1</b>	<b>11,048.7</b>
1. Depósitos	206.4	207.7	179.8	186.7	87.9	90.6	242.2	286.3	35.4	46.8	0.0	108.7	9,286.4	9,704.3
2. Préstamos	16.1	14.8	34.6	34.7	0.0	0.0	22.0	30.6	0.0	0.0	0.0	7.3	613.2	611.2
3. Obligaciones a la vista	1.4	1.0	0.2	0.3	9.3	15.6	1.2	1.3	0.8	0.4	0.0	0.1	72.8	94.5
4. Títulos de emisión propia	29.4	27.3	0.0	0.0	0.0	0.0	0.0	0.0	0.0	0.0	0.0	0.0	678.6	632.8
5. Doc. vendidos con pact. de retrov. y Cheques y otros	0.0	0.0	0.0	0.0	0.0	0.0	15.6	0.0	0.0	0.0	0.0	0.0	23.1	5.9
<b>II. Otros pasivos</b>	<b>3.0</b>	<b>4.2</b>	<b>10.3</b>	<b>11.3</b>	<b>3.2</b>	<b>1.4</b>	<b>1.9</b>	<b>2.3</b>	<b>1.9</b>	<b>5.8</b>	<b>0.0</b>	<b>0.5</b>	<b>164.0</b>	<b>239.2</b>
<b>III. Obligaciones convertibles en acciones</b>	<b>0.0</b>	<b>0.0</b>	<b>0.0</b>	<b>0.0</b>	<b>0.0</b>	<b>0.0</b>	<b>0.0</b>	<b>0.0</b>	<b>0.0</b>	<b>0.0</b>	<b>0.0</b>	<b>0.0</b>	<b>0.0</b>	<b>0.0</b>
<b>IV. Deuda subordinada</b>	<b>7.0</b>	<b>9.8</b>	<b>0.0</b>	<b>0.0</b>	<b>0.0</b>	<b>0.0</b>	<b>0.0</b>	<b>0.0</b>	<b>0.0</b>	<b>0.0</b>	<b>0.0</b>	<b>0.0</b>	<b>17.1</b>	<b>21.1</b>
<b>V. Total pasivo (I + II + III + IV)</b>	<b>263.4</b>	<b>264.9</b>	<b>224.9</b>	<b>233.1</b>	<b>100.4</b>	<b>107.6</b>	<b>282.8</b>	<b>320.5</b>	<b>38.0</b>	<b>52.9</b>	<b>0.0</b>	<b>116.6</b>	<b>10,855.2</b>	<b>11,309.0</b>
<b>Patrimonio</b>														
1. Capital Social Pagado	20.3	21.3	17.9	17.9	16.0	16.3	28.1	28.1	20.1	20.1	0.0	20.0	920.2	966.1
2. Aportes de capital pendientes de formalizar	0.0	0.0	0.0	0.0	0.0	0.0	0.0	0.0	0.0	0.0	0.0	0.0	0.0	0.0
3. Reservas de capital	2.4	2.5	0.9	1.1	1.8	1.8	0.2	0.3	0.0	0.3	0.0	0.0	294.6	313.3
4. Resultados de ejercicios anteriores	-2.2	-2.4	3.8	4.9	1.7	0.8	0.0	0.8	-3.1	-2.3	0.0	-0.1	92.2	127.1
5. Patrimonio Restringido	4.0	4.5	4.9	4.9	1.0	1.2	2.5	2.3	0.0	0.5	0.0	0.0	299.8	281.6
6. Resultados del presente ejercicio	-0.9	0.1	0.8	1.2	-0.2	0.5	0.7	0.5	2.3	2.1	1.0	0.4	105.1	104.6
<b>VI. Total patrimonio (1 + 2 + 3 + 4 + 5 + 6)</b>	<b>23.5</b>	<b>26.0</b>	<b>28.2</b>	<b>29.9</b>	<b>20.3</b>	<b>20.7</b>	<b>31.4</b>	<b>32.0</b>	<b>19.4</b>	<b>20.7</b>	<b>1.0</b>	<b>20.3</b>	<b>1,711.9</b>	<b>1,792.6</b>
<b>VII. Compromisos futuros y contingencias</b>	<b>0.4</b>	<b>0.5</b>	<b>7.8</b>	<b>7.7</b>	<b>4.8</b>	<b>1.6</b>	<b>8.3</b>	<b>8.4</b>	<b>0.0</b>	<b>0.0</b>	<b>0.0</b>	<b>0.0</b>	<b>617.9</b>	<b>543.7</b>
<b>Pasivo + Patrimonio + Com. Fut. y Cont. (V + VI + VII)</b>	<b>287.2</b>	<b>291.4</b>	<b>261.0</b>	<b>270.7</b>	<b>125.5</b>	<b>129.9</b>	<b>322.6</b>	<b>361.0</b>	<b>57.4</b>	<b>73.6</b>	<b>1.0</b>	<b>136.9</b>	<b>13,185.1</b>	<b>13,645.4</b>

Fuente: SSF.

<sup>1</sup>A partir de julio 2011 registra operaciones.

**Bancos**  
**Cifras del Estado de Resultados (en millones de dólares)**  
 Saldos al 30 de junio de 2011- 2012

Rubros	AGRICOLA		CITIBANK DE EL SALVADOR		HSBC		SCOTIABANK		AMÉRICA CENTRAL		PROMERICA		HIPOTECARIO	
	2011	2012	2011	2012	2011	2012	2011	2012	2011	2012	2011	2012	2011	2012
<b>I. Ingresos de operaciones de intermediación</b>	<b>133.0</b>	<b>127.0</b>	<b>78.1</b>	<b>79.1</b>	<b>63.2</b>	<b>58.1</b>	<b>62.6</b>	<b>63.5</b>	<b>53.3</b>	<b>52.6</b>	<b>23.2</b>	<b>25.4</b>	<b>16.6</b>	<b>18.4</b>
1. Cartera de préstamos	126.9	121.1	73.7	77.2	59.7	56.1	61.1	62.4	51.7	51.4	22.5	24.5	16.0	17.6
A. Intereses	109.3	103.8	70.6	63.3	51.1	47.4	57.0	57.4	47.5	47.0	20.5	22.1	14.9	16.2
B. Comisiones	17.2	17.0	3.0	13.8	4.5	5.6	3.6	4.5	4.1	4.2	2.0	2.4	0.1	0.1
C. Otras comisiones y recargos sobre créditos <sup>1/</sup>	0.4	0.4	0.0	0.0	4.1	3.1	0.5	0.4	0.1	0.2	0.0	0.0	1.1	1.3
2. Cartera de inversiones	5.9	5.7	4.3	1.9	3.4	1.9	1.4	1.1	1.5	1.2	0.5	0.8	0.5	0.7
3. Operaciones de pacto de retroventa	0.0	0.0	0.0	0.0	0.0	0.0	0.0	0.0	0.0	0.0	0.0	0.0	0.1	0.0
4. Intereses sobre depósitos	0.2	0.1	0.2	0.1	0.1	0.0	0.0	0.0	0.0	0.0	0.1	0.0	0.0	0.0
<b>II. Costos de captación de recursos</b>	<b>21.2</b>	<b>19.7</b>	<b>13.9</b>	<b>11.3</b>	<b>13.3</b>	<b>11.3</b>	<b>13.7</b>	<b>13.9</b>	<b>8.2</b>	<b>8.7</b>	<b>5.7</b>	<b>6.0</b>	<b>5.0</b>	<b>5.2</b>
1. Costos de depósitos	13.8	12.0	6.7	3.0	8.5	7.1	8.2	8.4	6.4	6.3	4.0	3.8	2.8	3.3
2. Costos de préstamos	1.8	2.4	1.0	0.2	1.2	0.4	1.0	1.0	0.4	1.0	0.6	0.6	1.6	1.3
3. Costos por emisión de títulos valores	3.5	3.4	2.6	2.0	2.1	2.1	2.6	2.7	1.2	1.1	0.0	0.0	0.0	0.0
4. Otros <sup>2/</sup>	2.1	1.9	3.6	6.2	1.5	1.7	2.0	1.8	0.2	0.3	1.2	1.6	0.6	0.6
<b>III. Reservas de Saneamiento</b>	<b>13.8</b>	<b>19.1</b>	<b>18.6</b>	<b>14.2</b>	<b>9.3</b>	<b>11.5</b>	<b>15.5</b>	<b>5.9</b>	<b>12.5</b>	<b>8.6</b>	<b>4.6</b>	<b>4.0</b>	<b>1.9</b>	<b>1.2</b>
<b>IV. Castigos de activos</b>	<b>0.0</b>	<b>0.0</b>	<b>1.3</b>	<b>2.9</b>	<b>0.0</b>	<b>0.0</b>	<b>0.2</b>	<b>0.4</b>	<b>0.0</b>	<b>0.0</b>	<b>0.0</b>	<b>0.0</b>	<b>0.3</b>	<b>0.4</b>
<b>V. Utilidad de intermediación (I - II - III - IV)</b>	<b>98.1</b>	<b>58.3</b>	<b>44.3</b>	<b>50.7</b>	<b>40.6</b>	<b>35.3</b>	<b>33.2</b>	<b>43.4</b>	<b>32.6</b>	<b>35.3</b>	<b>12.9</b>	<b>15.4</b>	<b>9.4</b>	<b>11.6</b>
<b>VI. Ingresos de otras operaciones</b>	<b>20.8</b>	<b>13.7</b>	<b>7.1</b>	<b>7.0</b>	<b>6.1</b>	<b>7.3</b>	<b>4.9</b>	<b>5.3</b>	<b>2.8</b>	<b>3.4</b>	<b>2.3</b>	<b>2.7</b>	<b>1.0</b>	<b>1.3</b>
<b>VII. Costos de otras operaciones</b>	<b>10.3</b>	<b>6.5</b>	<b>2.6</b>	<b>9.0</b>	<b>4.1</b>	<b>4.7</b>	<b>1.2</b>	<b>1.5</b>	<b>0.7</b>	<b>0.3</b>	<b>1.2</b>	<b>1.4</b>	<b>0.3</b>	<b>0.3</b>
<b>VIII. Gtos. de operación (Gtos. de Admón)</b>	<b>46.4</b>	<b>32.9</b>	<b>52.5</b>	<b>45.4</b>	<b>37.3</b>	<b>31.9</b>	<b>28.6</b>	<b>29.8</b>	<b>21.3</b>	<b>22.1</b>	<b>10.6</b>	<b>11.7</b>	<b>7.6</b>	<b>8.2</b>
<b>IX. Utilidad de operación ( V + VI - VII - VIII)</b>	<b>62.2</b>	<b>32.6</b>	<b>-3.8</b>	<b>3.4</b>	<b>5.2</b>	<b>6.0</b>	<b>8.3</b>	<b>17.5</b>	<b>13.4</b>	<b>16.3</b>	<b>3.3</b>	<b>5.1</b>	<b>2.5</b>	<b>4.4</b>
<b>X. Otros ingresos y gastos no operacionales</b>	<b>16.6</b>	<b>11.3</b>	<b>18.0</b>	<b>11.2</b>	<b>5.5</b>	<b>6.4</b>	<b>1.9</b>	<b>4.4</b>	<b>-0.9</b>	<b>0.5</b>	<b>1.2</b>	<b>0.5</b>	<b>0.5</b>	<b>0.2</b>
Ingresos	25.4	13.9	32.0	13.5	8.7	10.3	5.3	9.0	2.1	3.7	1.9	1.4	1.1	1.0
Gastos	8.8	2.6	14.0	2.3	3.2	4.0	3.5	4.6	3.0	3.3	0.7	0.9	0.6	0.8
<b>XI. Impuesto sobre la renta</b>	<b>17.7</b>	<b>18.0</b>	<b>3.7</b>	<b>4.8</b>	<b>3.8</b>	<b>4.4</b>	<b>2.8</b>	<b>6.5</b>	<b>2.6</b>	<b>3.9</b>	<b>1.0</b>	<b>1.0</b>	<b>1.1</b>	<b>1.6</b>
<b>XII. Utilidad o (pérdida) antes de reserva legal (IX + X - XI)</b>	<b>61.2</b>	<b>46.3</b>	<b>10.5</b>	<b>9.7</b>	<b>6.9</b>	<b>7.9</b>	<b>7.4</b>	<b>15.4</b>	<b>10.0</b>	<b>12.8</b>	<b>3.5</b>	<b>4.5</b>	<b>1.9</b>	<b>3.0</b>

<sup>1/</sup> Incluye: otras comisiones y recargos sobre créditos, e inspecciones y avalúos.

<sup>2/</sup> Incluye: pérdida por diferencia de precios, primas por garantía de depósitos y otros costos de intermediación.

Fuente: SSF y cálculos de ABANSA.



**Bancos**  
**Cifras del Estado de Resultados (en millones de dólares)**  
**Saldos al 30 de junio de 2011- 2012**

Rubros	PROCREDIT		FOMENTO (*)		CITIBANK N.A.		G&T CONTINENTAL		AZTECA		INDUSTRIAL <sup>3</sup>		TOTAL SISTEMA	
	2011	2012	2011	2012	2011	2012	2011	2012	2011	2012	2011	2012	2011	2012
<b>I. Ingresos de operaciones de intermediación</b>	<b>14.1</b>	<b>15.1</b>	<b>10.3</b>	<b>11.3</b>	<b>0.8</b>	<b>1.0</b>	<b>8.0</b>	<b>9.2</b>	<b>10.2</b>	<b>13.9</b>	<b>0.0</b>	<b>2.9</b>	<b>473.3</b>	<b>477.6</b>
1. Cartera de préstamos	14.0	15.1	9.2	10.4	0.3	0.0	6.3	7.4	10.0	13.8	0.0	0.0	451.3	457.0
A. Interés	13.1	14.1	8.3	9.4	0.3	0.0	5.9	7.0	6.2	11.9	0.0	0.0	404.6	399.6
B. Comisiones	0.9	1.0	0.9	1.0	0.0	0.0	0.3	0.3	3.8	1.9	0.0	0.0	40.4	51.8
C. Otras comisiones y recargos sobre créditos <sup>1/</sup>	0.0	0.0	0.1	0.1	0.0	0.0	0.1	0.2	0.0	0.0	0.0	0.0	6.4	5.7
2. Cartera de inversiones	0.0	0.0	0.8	0.6	0.4	0.9	1.8	1.8	0.1	0.0	0.0	0.0	20.6	16.6
3. Operaciones de pacto de retroventa	0.0	0.0	0.0	0.0	0.0	0.0	0.0	0.0	0.1	0.0	0.0	0.0	0.3	0.2
4. Interés sobre depósitos	0.0	0.0	0.3	0.3	0.1	0.0	0.0	0.0	0.0	0.0	0.0	0.0	1.2	0.8
<b>II. Costos de captación de recursos</b>	<b>3.5</b>	<b>3.4</b>	<b>2.5</b>	<b>2.3</b>	<b>0.4</b>	<b>0.2</b>	<b>3.2</b>	<b>4.1</b>	<b>0.6</b>	<b>0.9</b>	<b>0.0</b>	<b>0.7</b>	<b>91.1</b>	<b>27.6</b>
1. Costos de depósitos	1.9	1.8	1.8	1.4	0.2	0.1	2.2	3.1	0.0	0.0	0.0	0.0	56.3	15.9
2. Costos de préstamos	0.7	0.7	0.7	0.9	0.1	0.0	0.3	0.5	0.0	0.0	0.0	0.0	9.4	2.8
3. Costos por emisión de títulos valores	0.6	0.5	0.0	0.0	0.0	0.0	0.0	0.0	0.0	0.0	0.0	0.0	12.5	3.9
4. Otros <sup>2/</sup>	0.3	0.3	0.0	0.0	0.1	0.1	0.6	0.5	0.0	0.0	0.0	0.0	12.2	4.5
<b>III. Reservas de Saneamiento</b>	<b>2.4</b>	<b>1.6</b>	<b>0.4</b>	<b>0.8</b>	<b>0.1</b>	<b>0.0</b>	<b>0.9</b>	<b>0.8</b>	<b>0.7</b>	<b>2.5</b>	<b>0.0</b>	<b>0.0</b>	<b>80.7</b>	<b>25.8</b>
<b>IV. Castigos de activos</b>	<b>0.0</b>	<b>0.0</b>	<b>0.0</b>	<b>0.0</b>	<b>0.0</b>	<b>0.0</b>	<b>0.0</b>	<b>0.0</b>	<b>0.0</b>	<b>0.0</b>	<b>0.0</b>	<b>0.0</b>	<b>1.8</b>	<b>0.7</b>
<b>V. Utilidad de intermediación (I - II - III - IV)</b>	<b>8.2</b>	<b>10.1</b>	<b>7.5</b>	<b>8.2</b>	<b>0.3</b>	<b>0.7</b>	<b>4.0</b>	<b>4.4</b>	<b>8.9</b>	<b>10.4</b>	<b>0.0</b>	<b>2.1</b>	<b>299.8</b>	<b>100.5</b>
<b>VI. Ingresos de otras operaciones</b>	<b>1.0</b>	<b>1.1</b>	<b>1.3</b>	<b>1.4</b>	<b>0.7</b>	<b>0.5</b>	<b>0.1</b>	<b>0.2</b>	<b>1.3</b>	<b>1.3</b>	<b>0.0</b>	<b>0.3</b>	<b>49.4</b>	<b>16.5</b>
<b>VII. Costos de otras operaciones</b>	<b>0.2</b>	<b>0.1</b>	<b>0.4</b>	<b>0.5</b>	<b>0.1</b>	<b>0.0</b>	<b>0.0</b>	<b>0.1</b>	<b>0.0</b>	<b>0.0</b>	<b>0.0</b>	<b>0.0</b>	<b>21.2</b>	<b>9.1</b>
<b>VIII. Gtos. de operación (Gtos. de Admón)</b>	<b>10.9</b>	<b>10.9</b>	<b>7.4</b>	<b>7.8</b>	<b>2.7</b>	<b>1.9</b>	<b>3.4</b>	<b>4.3</b>	<b>7.9</b>	<b>9.7</b>	<b>0.0</b>	<b>2.0</b>	<b>236.6</b>	<b>74.5</b>
<b>IX. Utilidad de operación ( V + VI - VII - VIII)</b>	<b>-1.9</b>	<b>0.2</b>	<b>1.0</b>	<b>1.3</b>	<b>-1.8</b>	<b>-0.6</b>	<b>0.7</b>	<b>0.2</b>	<b>2.3</b>	<b>2.0</b>	<b>0.0</b>	<b>0.5</b>	<b>91.4</b>	<b>33.5</b>
<b>X. Otros ingresos y gastos no operacionales</b>	<b>0.9</b>	<b>0.1</b>	<b>0.3</b>	<b>0.6</b>	<b>1.6</b>	<b>1.3</b>	<b>0.0</b>	<b>0.4</b>	<b>0.0</b>	<b>0.1</b>	<b>0.0</b>	<b>0.0</b>	<b>45.7</b>	<b>15.5</b>
Ingresos	1.1	0.6	0.3	0.7	1.7	1.4	1.0	0.7	0.1	0.1	0.0	0.0	80.7	25.0
Gastos	0.2	0.5	0.0	0.0	0.1	0.1	0.9	0.3	0.0	0.0	0.0	0.0	35.0	9.5
<b>XI. Impuesto sobre la renta</b>	<b>0.0</b>	<b>0.2</b>	<b>0.4</b>	<b>0.7</b>	<b>0.0</b>	<b>0.2</b>	<b>0.0</b>	<b>0.1</b>	<b>0.0</b>	<b>0.0</b>	<b>0.0</b>	<b>0.1</b>	<b>33.0</b>	<b>13.1</b>
<b>XII. Utilidad o (pérdida) antes de reserva legal (IX + X - XI)</b>	<b>-0.9</b>	<b>0.1</b>	<b>0.8</b>	<b>1.2</b>	<b>-0.2</b>	<b>0.5</b>	<b>0.7</b>	<b>0.5</b>	<b>2.3</b>	<b>2.1</b>	<b>0.0</b>	<b>0.4</b>	<b>104.1</b>	<b>36.4</b>

(\*) Para estos bancos el detalle de ingresos y costos de operaciones de intermediación a marzo de 2011 se ha estimado con base a la estructura porcentual de diciembre 2010 respectivamente.

<sup>1/</sup> Incluye: otras comisiones y recargos sobre créditos, e inspecciones y avalúos.

<sup>2/</sup> Incluye: pérdida por diferencia de precios, primas por garantía de depósitos y otros costos de intermediación.

<sup>3/</sup> A partir de julio 2011 registra operaciones.

Fuente: SSF y cálculos de ABANSA.

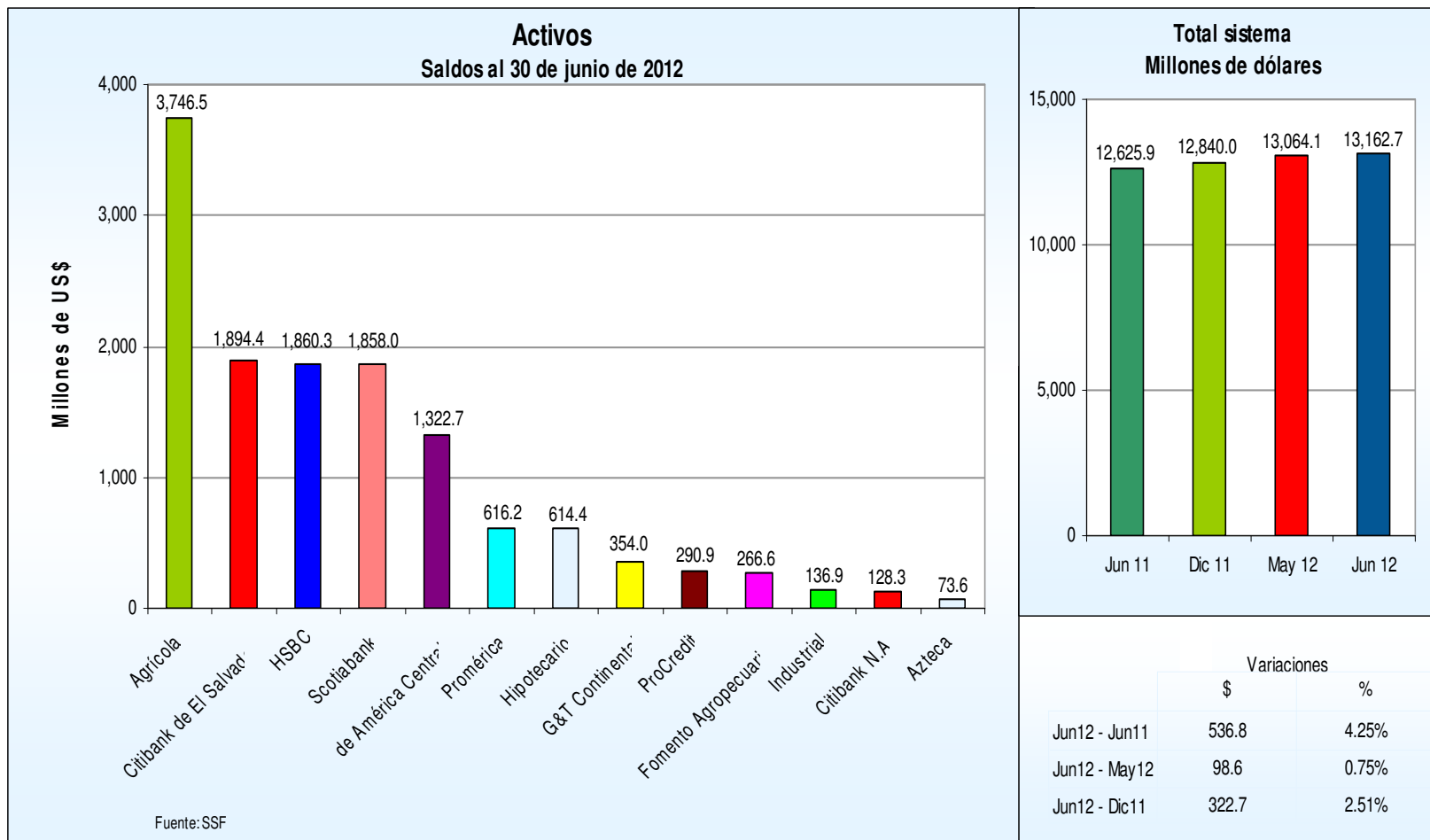
# Activos

**Total de activos**  
**Saldos y posiciones**  
**(En millones de dólares)**

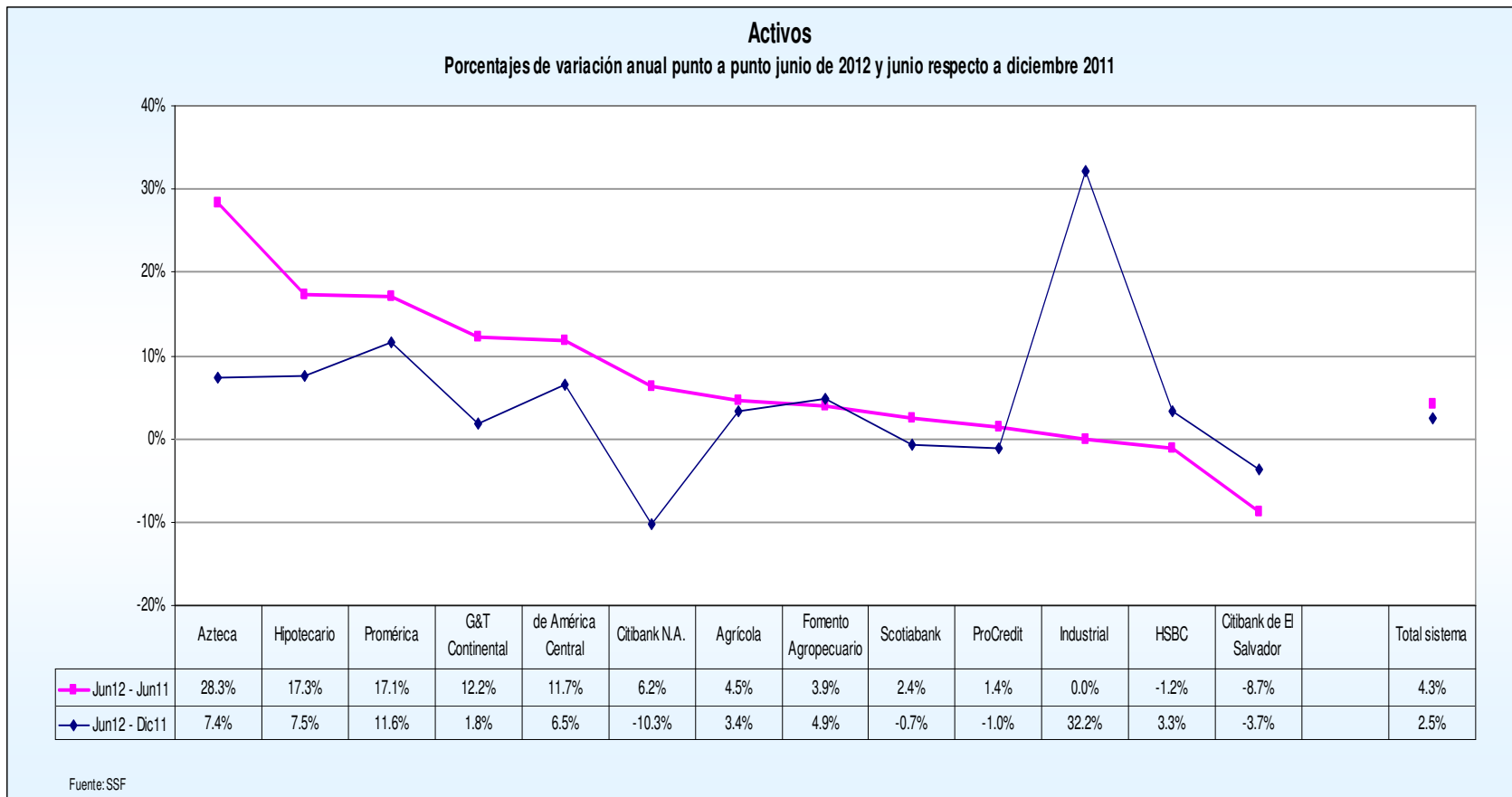
Bancos	Junio	Posición	Diciembre	Posición	Junio	Posición
	2011		2011		2012	
1 Agrícola	3,583.48	1	3,624.08	1	3,746.46	1
2 Citibank de El Salvador	2,074.32	2	1,967.14	2	1,894.40	2
3 HSBC	1,883.53	3	1,801.50	4	1,860.34	3
4 Scotiabank	1,813.88	4	1,870.41	3	1,858.03	4
5 de América Central	1,183.67	5	1,242.00	5	1,322.73	5
6 Promérica	526.22	6	552.27	7	616.16	6
7 Hipotecario	523.66	7	571.65	6	614.40	7
8 G&T Continental	315.53	8	347.66	8	353.95	8
9 ProCredit	286.91	9	294.02	9	290.95	9
10 Fomento Agropecuario	256.56	10	254.17	10	266.59	10
11 Industrial	n.a.	13	103.55	12	136.88	11
12 Citibank N.A.	120.73	11	143.00	11	128.25	12
13 Azteca	57.38	12	68.55	13	73.60	13
<b>Total sistema</b>	<b>12,625.89</b>		<b>12,840.01</b>		<b>13,162.73</b>	

Fuente: SSF

## Activos



## Activos



# Préstamos brutos

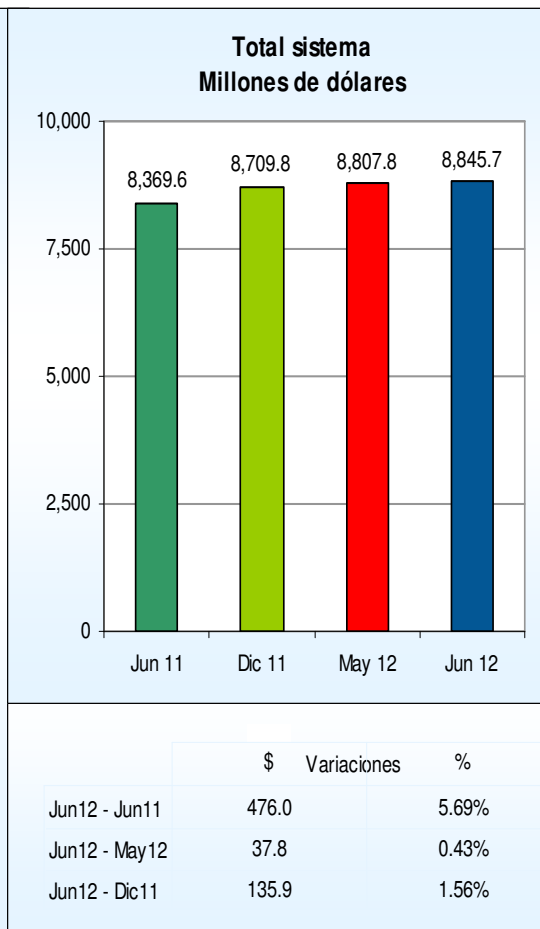
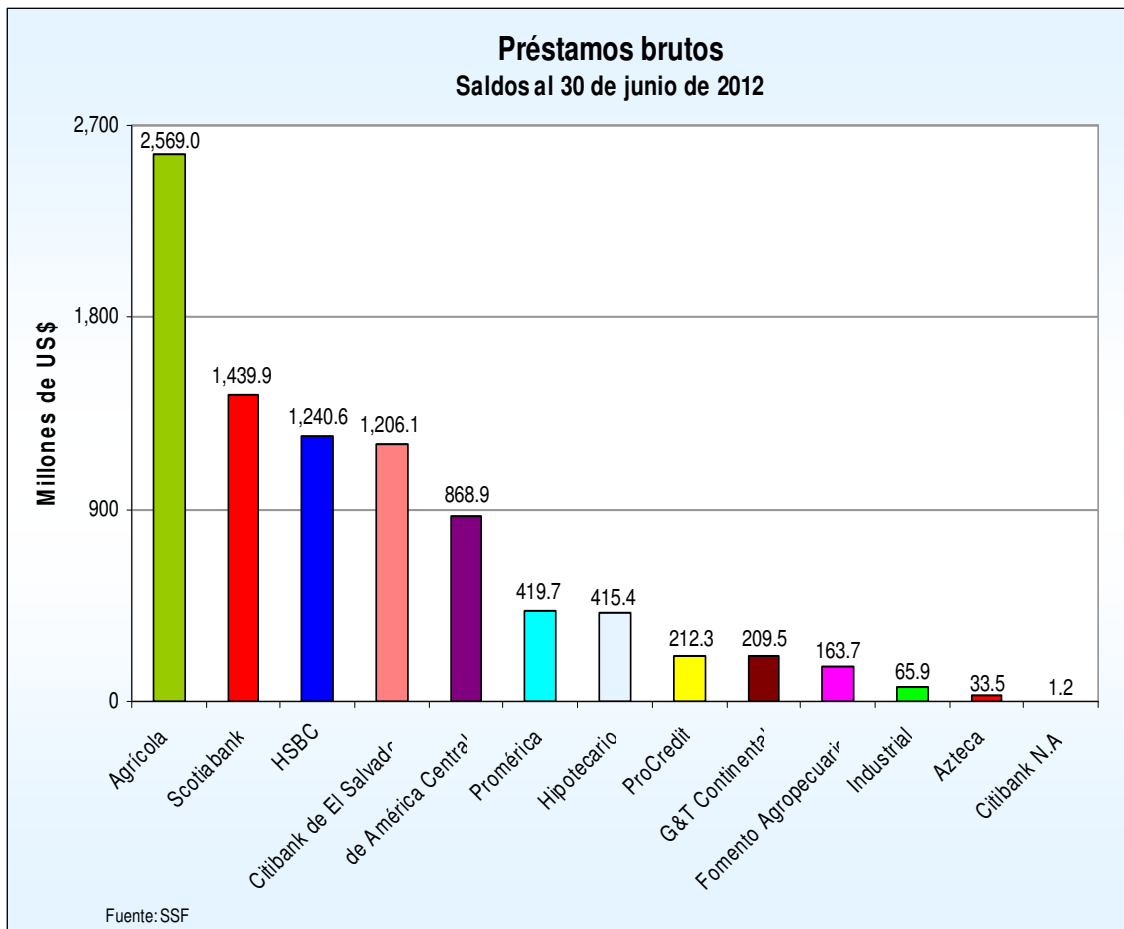
(En millones de dólares)

Bancos		Junio	Posición	Diciembre	Posición	Junio	Posición
		2011		2011		2012	
1	Agrícola	2,506.98	1	2,519.00	1	2,568.98	1
2	Scotiabank	1,398.61	2	1,446.30	2	1,439.89	2
3	HSBC	1,241.83	3	1,231.01	3	1,240.60	3
4	Citibank de El Salvador	1,174.16	4	1,223.99	4	1,206.13	4
5	de América Central	806.30	5	846.38	5	868.91	5
6	Promérica	339.63	7	368.50	7	419.69	6
7	Hipotecario	346.94	6	405.85	6	415.40	7
8	ProCredit	200.33	8	217.74	8	212.31	8
9	G&T Continental	178.65	9	212.93	9	209.47	9
10	Fomento Agropecuario	145.36	10	166.91	10	163.75	10
11	Industrial	n.a.	13	40.40	11	65.86	11
12	Azteca	28.16	11	29.35	12	33.47	12
13	Citibank N.A.	2.70	12	1.44	13	1.20	13
<b>Total sistema</b>		<b>8,369.65</b>		<b>8,709.80</b>		<b>8,845.67</b>	

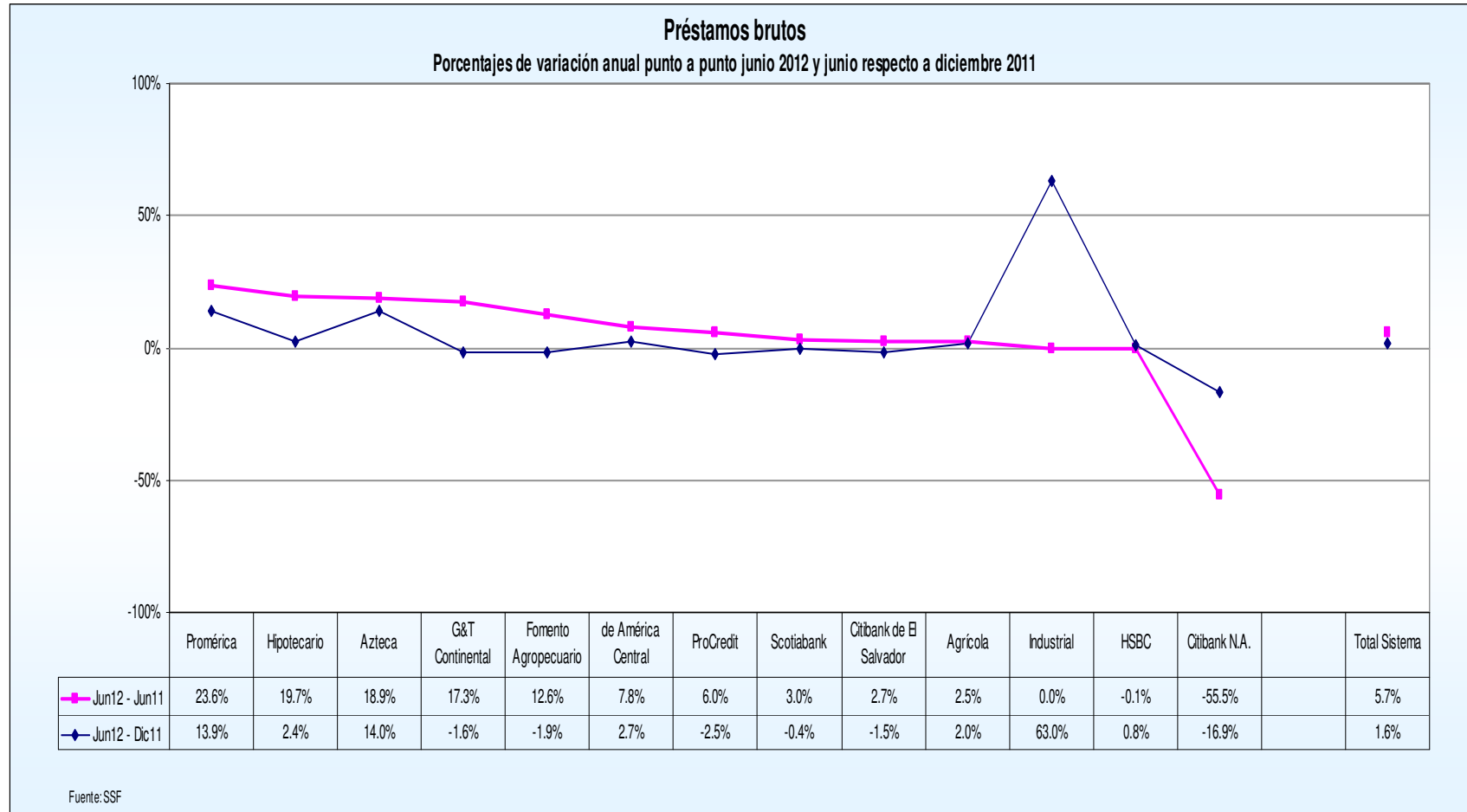
Fuente: SSF

Nota: First Commercial Bank a diciembre de 2010 solo mantenía activos.

# Préstamos brutos



## Préstamos brutos



# Cartera de préstamos por sector económico

## Cartera de préstamos por sector económico

En millones de dólares y porcentajes

Sector	Junio		Diciembre		Junio		Variación Jun/12 - Dic/11 Saldo		Variación Jun/12 - Jun/11 Saldo	
	2011		2011		2012		\$	%	\$	%
	Saldo	Estructura	Saldo	Estructura	Saldo	Estructura				
Consumo	2,384.0	28.1%	2,452.5	27.8%	2,573.3	28.8%	120.7	4.9%	189.2	7.9%
Vivienda	2,142.1	25.2%	2,148.1	24.4%	2,153.8	24.1%	5.7	0.3%	11.7	0.5%
Comercio	1,262.3	14.9%	1,289.1	14.6%	1,295.3	14.5%	6.2	0.5%	33.1	2.6%
Industria Manufacturera	811.0	9.6%	886.0	10.1%	947.8	10.6%	61.9	7.0%	136.8	16.9%
Servicios	649.6	7.6%	697.3	7.9%	700.6	7.8%	3.3	0.5%	51.0	7.9%
Otras Actividades	435.2	5.1%	521.9	5.9%	514.7	5.8%	-7.2	-1.4%	79.5	18.3%
Agropecuario	406.5	4.8%	413.4	4.7%	359.9	4.0%	-53.6	-13.0%	-46.6	-11.5%
Construcción	401.3	4.7%	398.3	4.5%	395.7	4.4%	-2.6	-0.7%	-5.7	-1.4%
<b>Total</b>	<b>8,492.0</b>	<b>100.0%</b>	<b>8,806.6</b>	<b>100.0%</b>	<b>8,941.0</b>	<b>100.0%</b>	<b>134.5</b>	<b>1.5%</b>	<b>449.1</b>	<b>5.3%</b>

Fuente: SSF

Nota: Agropecuario incluye FICAFE, fuente BCR.

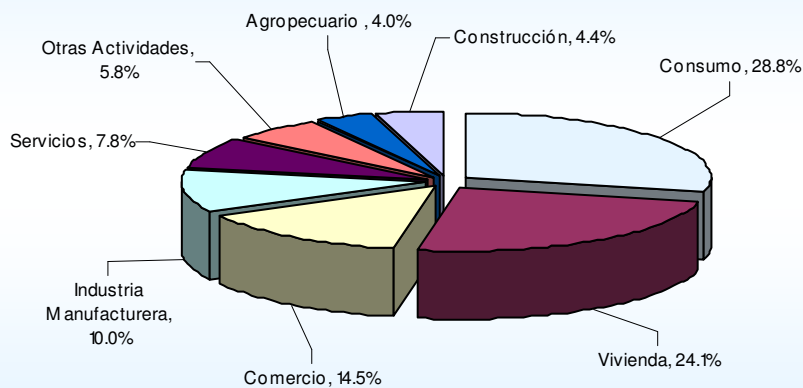
### Otras actividades incluye:

- Minería y canteras
- Electricidad, gas, agua y servicios
- Transporte, almacenaje y comunicaciones
- Instituciones financieras
- Otras no clasificadas

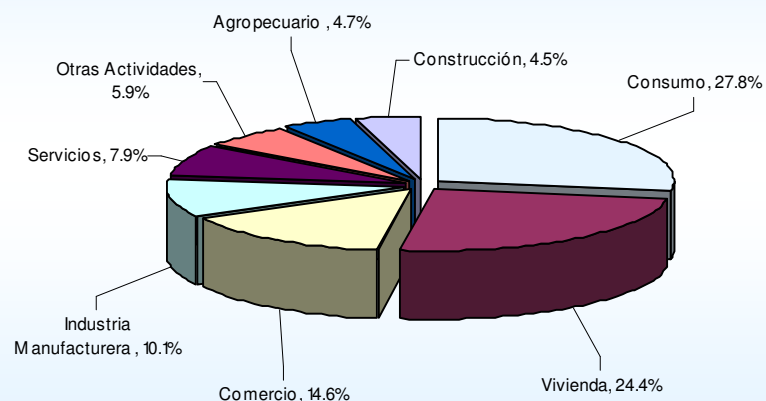


## Cartera de préstamos por sector económico

Cartera de préstamos por sector económico  
A junio 2012



Cartera de préstamos por sector económico  
A diciembre 2011



Variaciones entre Junio/12 y Diciembre/11

	Estructura	Saldo
Industria Manufacturera	0.54%	7.0%
Consumo	0.93%	4.9%
Comercio	-0.15%	0.5%
Servicios	-0.08%	0.5%
Vivienda	-0.30%	0.3%
Construcción	-0.10%	-0.7%
Otras Actividades	-0.17%	-1.4%
Agropecuario	-0.67%	-13.0%
<b>Total</b>	<b>0.00%</b>	<b>1.5%</b>

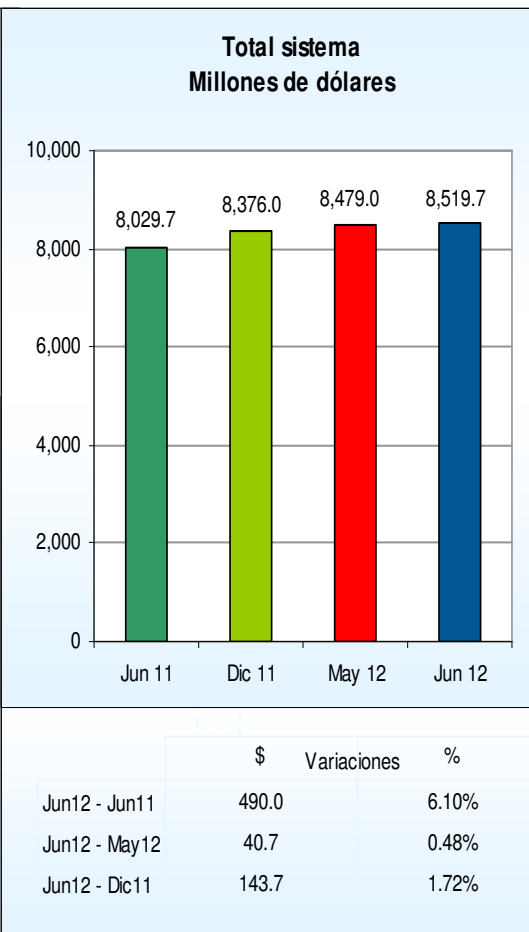
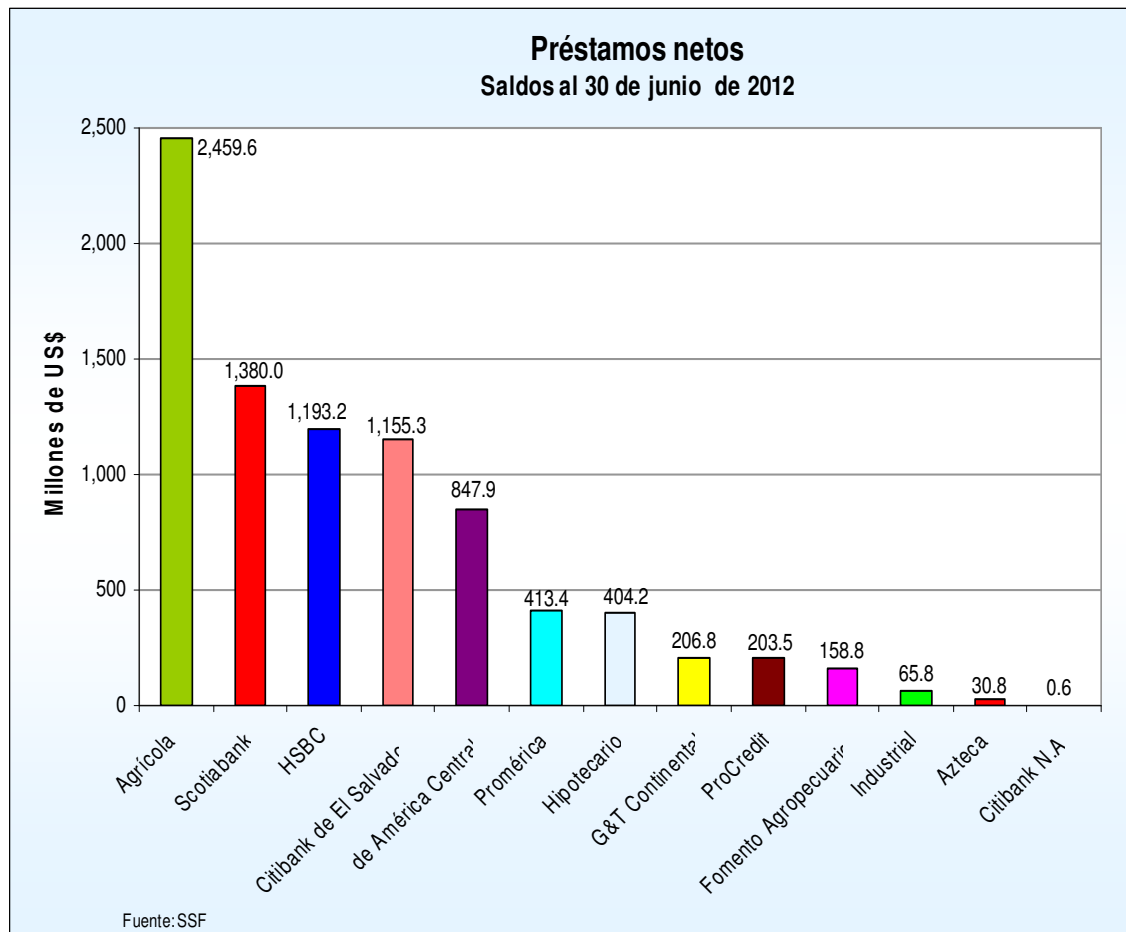
# Préstamos netos

**Cartera de préstamos neta**  
**Saldos y posiciones**  
**(En millones de dólares)**

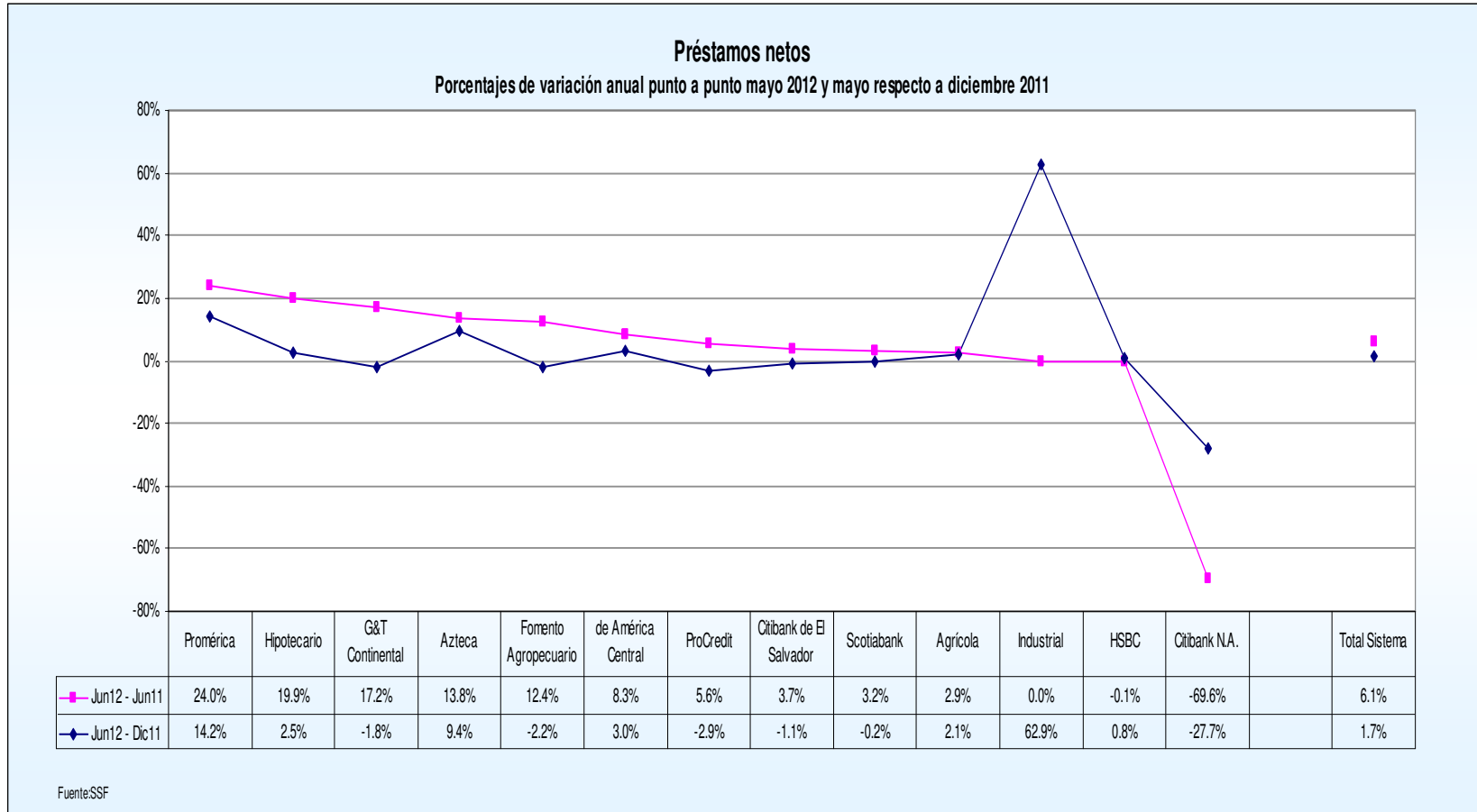
Bancos		Junio	Posición	Diciembre	Posición	Junio	Posición
		2011		2011		2012	
1	Agrícola	2,390.82	1	2,409.35	1	2,459.55	1
2	Scotiabank	1,337.49	2	1,383.46	2	1,380.02	2
3	HSBC	1,194.70	3	1,183.65	3	1,193.19	3
4	Citibank de El Salvador	1,114.17	4	1,168.45	4	1,155.25	4
5	de América Central	782.67	5	822.76	5	847.85	5
6	Promérica	333.27	7	362.09	7	413.41	6
7	Hipotecario	336.96	6	394.39	6	404.16	7
8	G&T Continental	176.50	9	210.58	8	206.81	8
9	ProCredit	192.73	8	209.60	9	203.51	9
10	Fomento Agropecuario	141.30	10	162.33	10	158.75	10
11	Industrial	n.a.	13	40.40	11	65.81	11
12	Azteca	27.03	11	28.11	12	30.76	12
13	Citibank N.A.	2.05	12	0.86	13	0.62	13
<b>Total sistema</b>		<b>8,029.70</b>		<b>8,376.02</b>		<b>8,519.72</b>	

Fuente: SSF

## Préstamos netos



## Préstamos netos



# Cartera de préstamos vencidos por sector económico

CARTERA DE PRÉSTAMOS VENCIDOS CLASIFICADA POR SECTORES ECONÓMICOS  
CIFRAS EN MILLONES DE DÓLARES

SECTOR	Junio		Junio		Variaciones jun/12-jun/11	
	2011		2012		Saldo	
	Saldo	Estructura %	Saldo	Estructura %	\$	%
Vivienda	126.6	38.2%	115.8	37.8%	-10.8	-8.5%
Construcción	16.3	4.9%	20.8	6.8%	4.4	27.2%
Agropecuario	16.3	4.9%	11.2	3.7%	-5.1	-31.2%
Servicios	26.3	7.9%	24.1	7.9%	-2.3	-8.6%
Comercio	47.1	14.2%	45.3	14.8%	-1.8	-3.8%
Industria Manufacturera	14.8	4.5%	16.0	5.2%	1.1	7.7%
Otras actividades	5.0	1.5%	3.9	1.3%	-1.1	-21.2%
Consumo	79.0	23.8%	69.2	22.6%	-9.8	-12.4%
<b>TOTAL</b>	<b>331.4</b>	<b>100.0%</b>	<b>306.2</b>	<b>100.0%</b>	<b>-25.2</b>	<b>-7.6%</b>

Fuente: SSF

Nota: cartera a partir de un día de vencida.

## Otras actividades incluye:

- Minería y canteras
- Electricidad, gas, agua y servicios
- Transporte, almacenaje y comunicaciones
- Instituciones financieras
- Otras no clasificadas

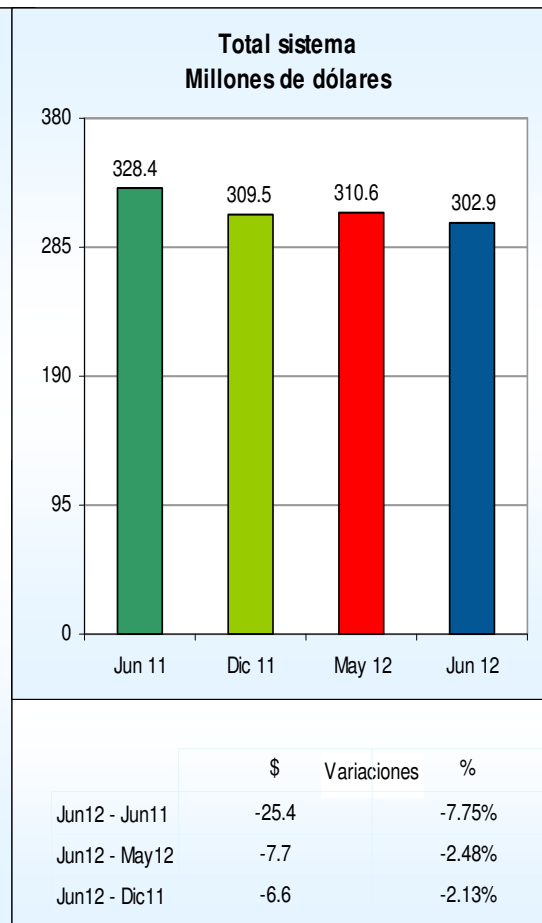
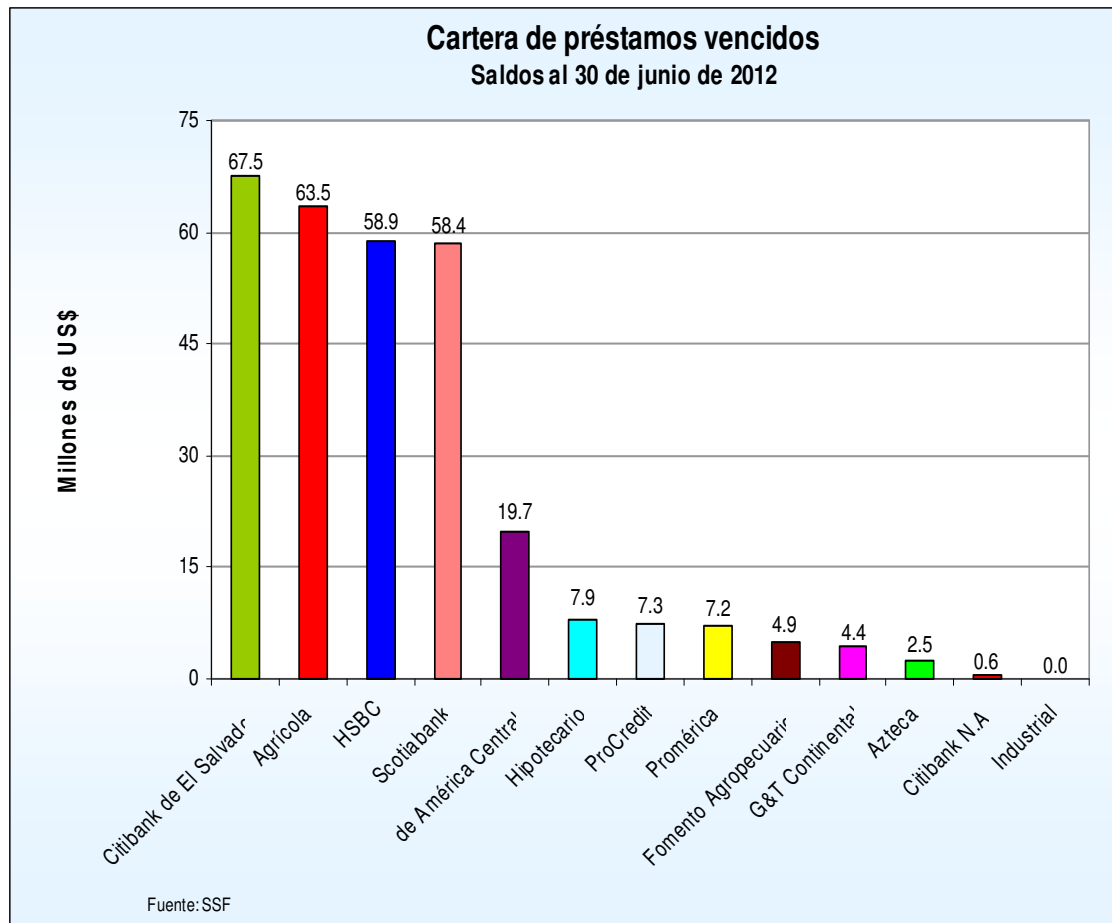
# Préstamos vencidos

Préstamos vencidos  
Saldos y posiciones  
(En millones de dólares)

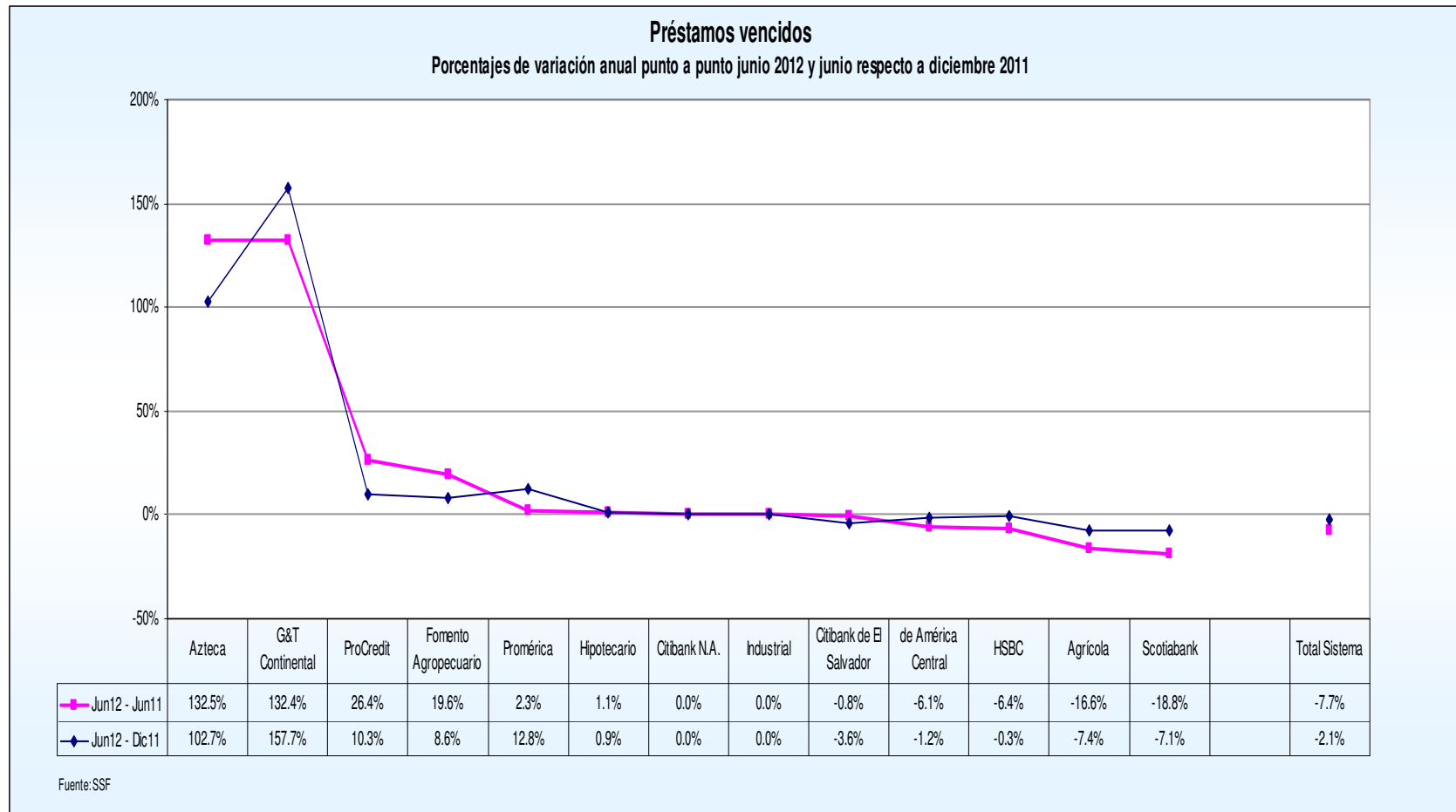
Bancos		Junio	Posición	Diciembre	Posición	Junio	Posición
		2011		2011		2012	
1	Citibank de El Salvador	68.04	3	70.08	1	67.53	1
2	Agrícola	76.15	1	68.64	2	63.53	2
3	HSBC	62.93	4	59.06	4	58.89	3
4	Scotiabank	71.90	2	62.85	3	58.41	4
5	de América Central	21.01	5	19.97	5	19.73	5
6	Hipotecario	7.86	6	7.88	6	7.95	6
7	ProCredit	5.80	8	6.65	7	7.33	7
8	Promérica	7.06	7	6.41	8	7.22	8
9	Fomento Agropecuario	4.06	9	4.47	9	4.85	9
10	G&T Continental	1.89	10	1.70	10	4.39	10
11	Azteca	1.08	11	1.24	11	2.51	11
12	Citibank N.A.	0.58	12	0.58	12	0.58	12
13	Industrial	n.a.	13	n.a.	13	n.a.	13
<b>Total sistema</b>		<b>328.36</b>		<b>309.51</b>		<b>302.92</b>	

Fuente: SSF

# Préstamos vencidos



## Préstamos vencidos





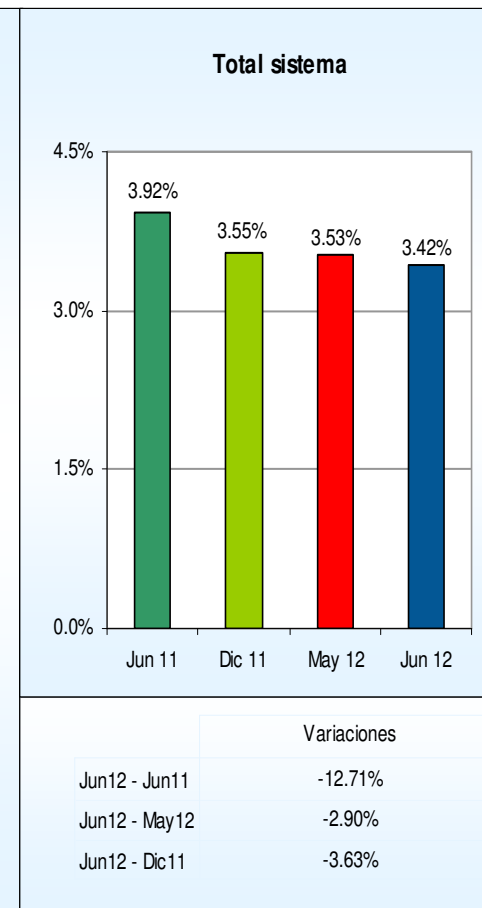
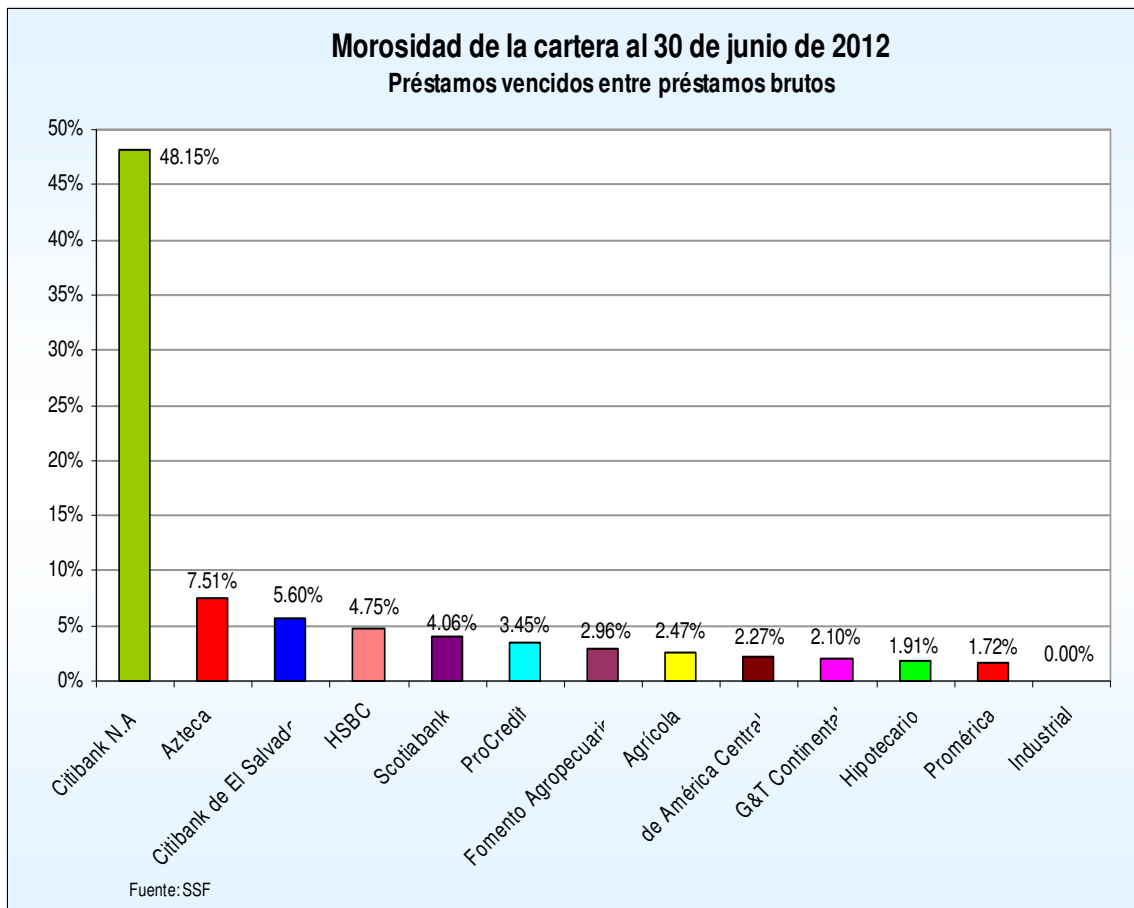
# Índice de morosidad de la cartera

## Morosidad de cartera Indicador y posiciones En porcentajes

Bancos	Junio	Posición	Diciembre	Posición	Junio	Posición
	2011		2011		2012	
1 Citibank N.A.	21.41%	1	40.04%	1	48.15%	1
2 Azteca	3.84%	5	4.22%	5	7.51%	2
3 Citibank de El Salvador	5.80%	2	5.73%	2	5.60%	3
4 HSBC	5.07%	4	4.80%	3	4.75%	4
5 Scotiabank	5.14%	3	4.35%	4	4.06%	5
6 ProCredit	2.89%	7	3.05%	6	3.45%	6
7 Fomento Agropecuario	2.79%	8	2.68%	8	2.96%	7
8 Agrícola	3.04%	6	2.72%	7	2.47%	8
9 de América Central	2.61%	9	2.36%	9	2.27%	9
10 G&T Continental	1.06%	12	0.80%	12	2.10%	12
11 Hipotecario	2.27%	10	1.94%	10	1.91%	10
12 Promérica	2.08%	11	1.74%	11	1.72%	11
13 Industrial	n.a.	13	n.a.	13	n.a.	13
<b>Total sistema</b>	<b>3.92%</b>		<b>3.55%</b>		<b>3.42%</b>	

Fuente: SSF

# Índice de morosidad de la cartera



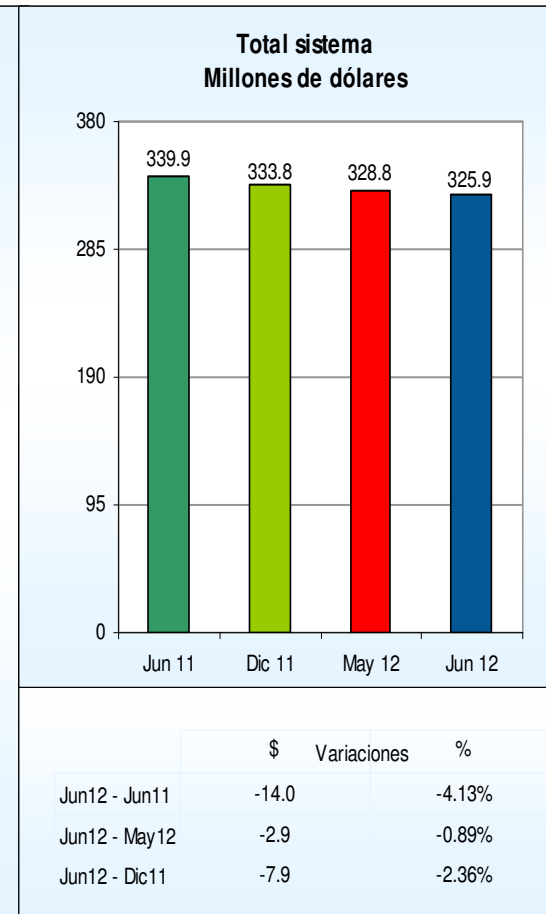
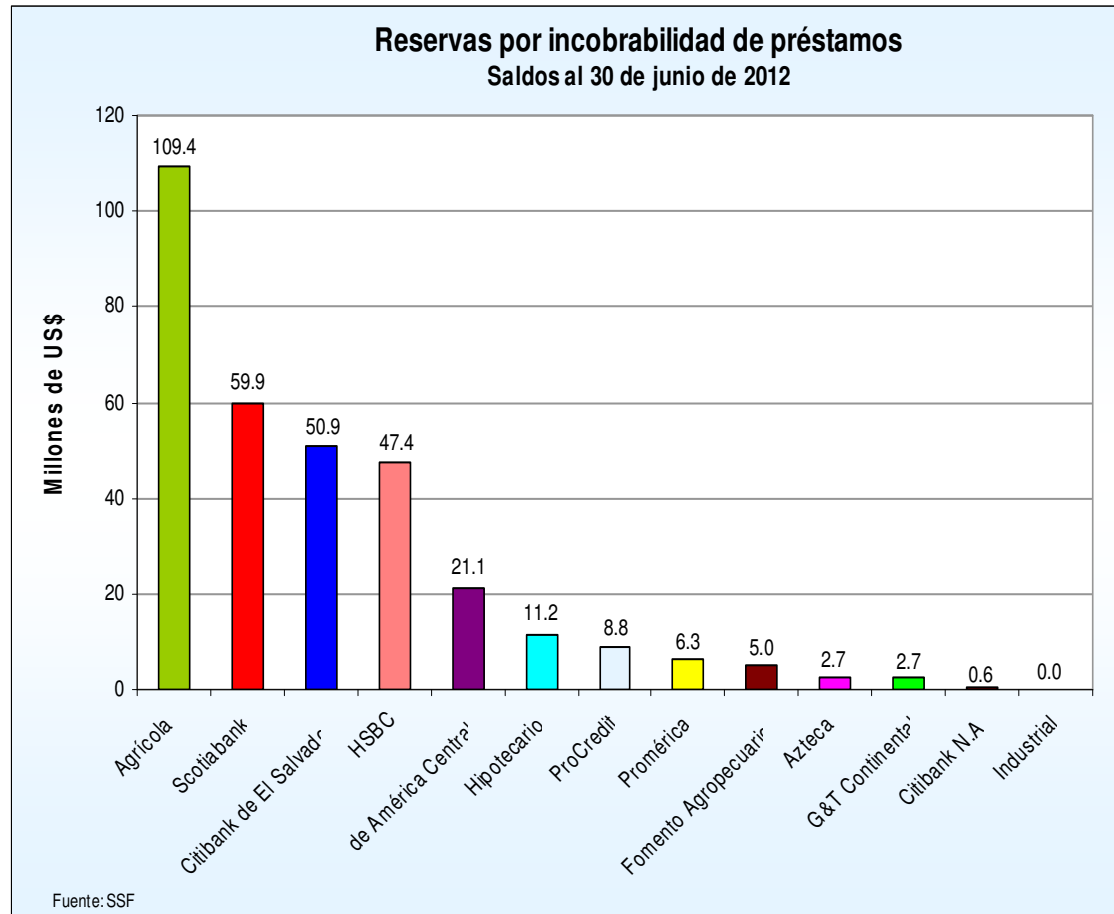
# Reservas por incobrabilidad de préstamos

## Reservas por incobrabilidad de préstamos Saldos y posiciones (En millones de dólares)

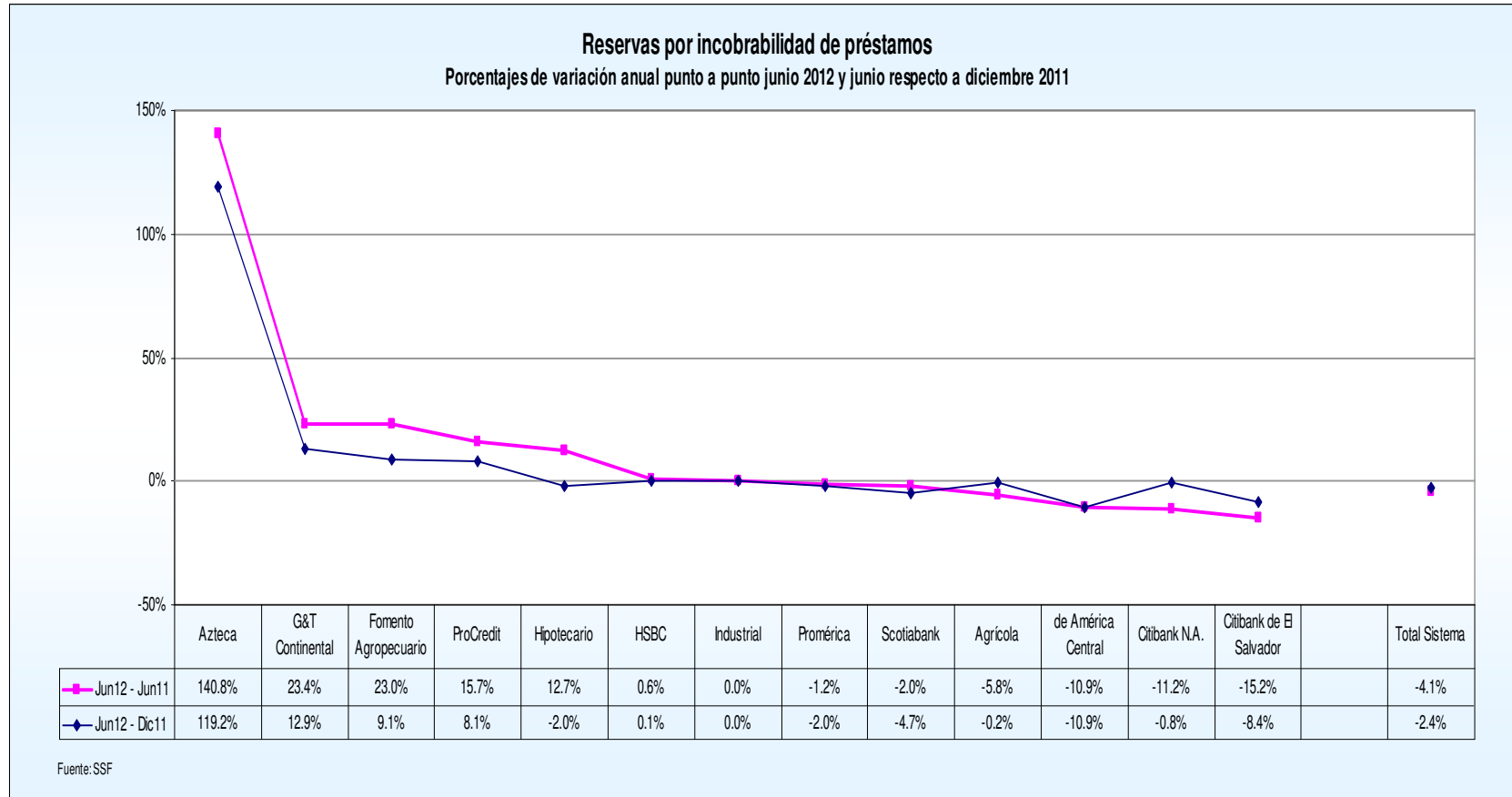
Bancos		Junio	Posición	Diciembre	Posición	Junio	Posición
		2011		2011		2012	
1	Agrícola	116.16	1	109.65	1	109.43	1
2	Scotiabank	61.11	2	62.85	2	59.87	2
3	Citibank de El Salvador	59.99	3	55.54	3	50.88	3
4	HSBC	47.13	4	47.36	4	47.40	4
5	de América Central	23.64	5	23.62	5	21.06	5
6	Hipotecario	9.97	6	11.47	6	11.24	6
7	ProCredit	7.60	7	8.14	7	8.80	7
8	Promérica	6.36	8	6.41	8	6.28	8
9	Fomento Agropecuario	4.06	9	4.58	9	4.99	9
10	Azteca	1.13	11	1.24	11	2.72	10
11	G&T Continental	2.15	10	2.36	10	2.66	11
12	Citibank N.A.	0.65	12	0.58	12	0.58	12
13	Industrial	n.a.	13	n.a.	13	n.a.	13
<b>Total sistema</b>		<b>339.95</b>		<b>333.79</b>		<b>325.90</b>	

Fuente: SSF

# Reservas por incobrabilidad de préstamos



# Reservas por incobrabilidad de préstamos



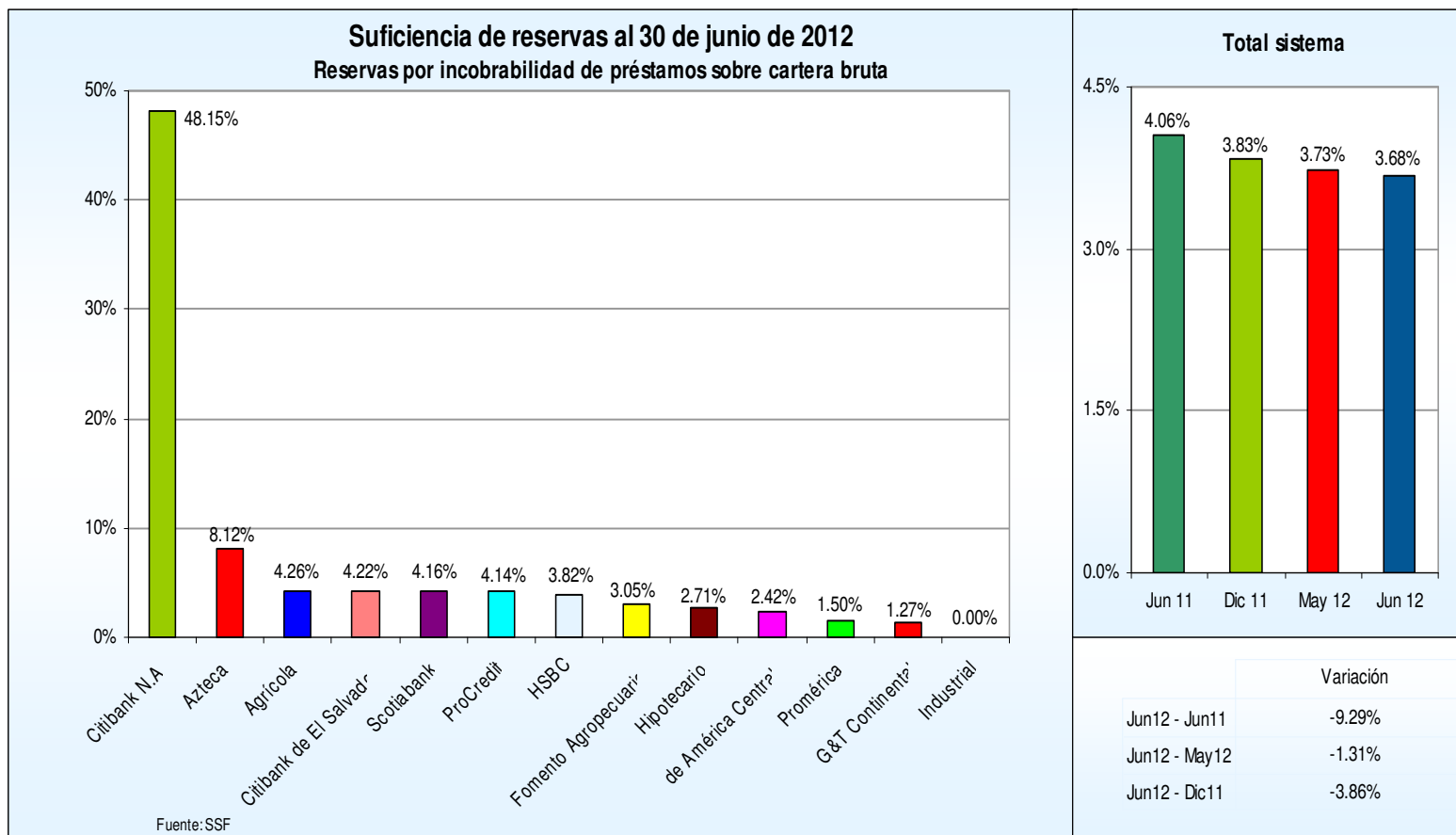
## Suficiencia de reservas

**Suficiencia de reservas**  
**Indicador y posiciones**  
**En porcentajes**

Bancos	Junio	Posición	Diciembre	Posición	Junio	Posición
	2011		2011		2012	
1 Citibank N.A.	24.11%	1	40.35%	1	48.15%	1
2 Azteca	4.01%	5	4.22%	5	8.12%	2
3 Agrícola	4.63%	3	4.35%	3	4.26%	5
4 Citibank de El Salvador	5.11%	2	4.54%	2	4.22%	3
5 Scotiabank	4.37%	4	4.35%	4	4.16%	5
6 ProCredit	3.80%	6	3.74%	7	4.14%	6
7 HSBC	3.80%	7	3.85%	6	3.82%	7
8 Fomento Agropecuario	2.79%	10	2.74%	10	3.05%	8
9 Hipotecario	2.87%	9	2.83%	8	2.71%	9
10 de América Central	2.93%	8	2.79%	9	2.42%	10
11 Promérica	1.87%	11	1.74%	11	1.50%	11
12 G&T Continental	1.21%	12	1.11%	12	1.27%	12
13 Industrial	n.a.	13	n.a.	13	n.a.	13
<b>Total sistema</b>	<b>4.06%</b>		<b>3.83%</b>		<b>3.68%</b>	

Fuente: SSF

## Suficiencia de reservas



# Cobertura de reservas

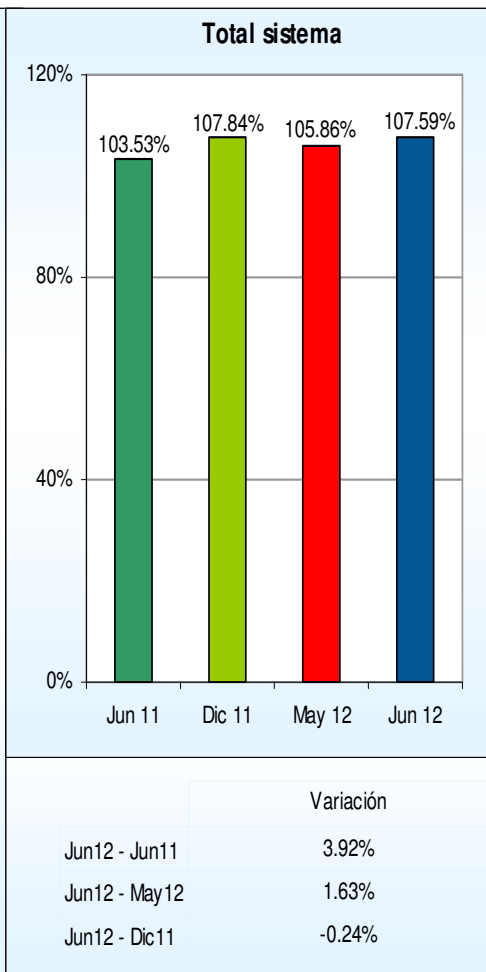
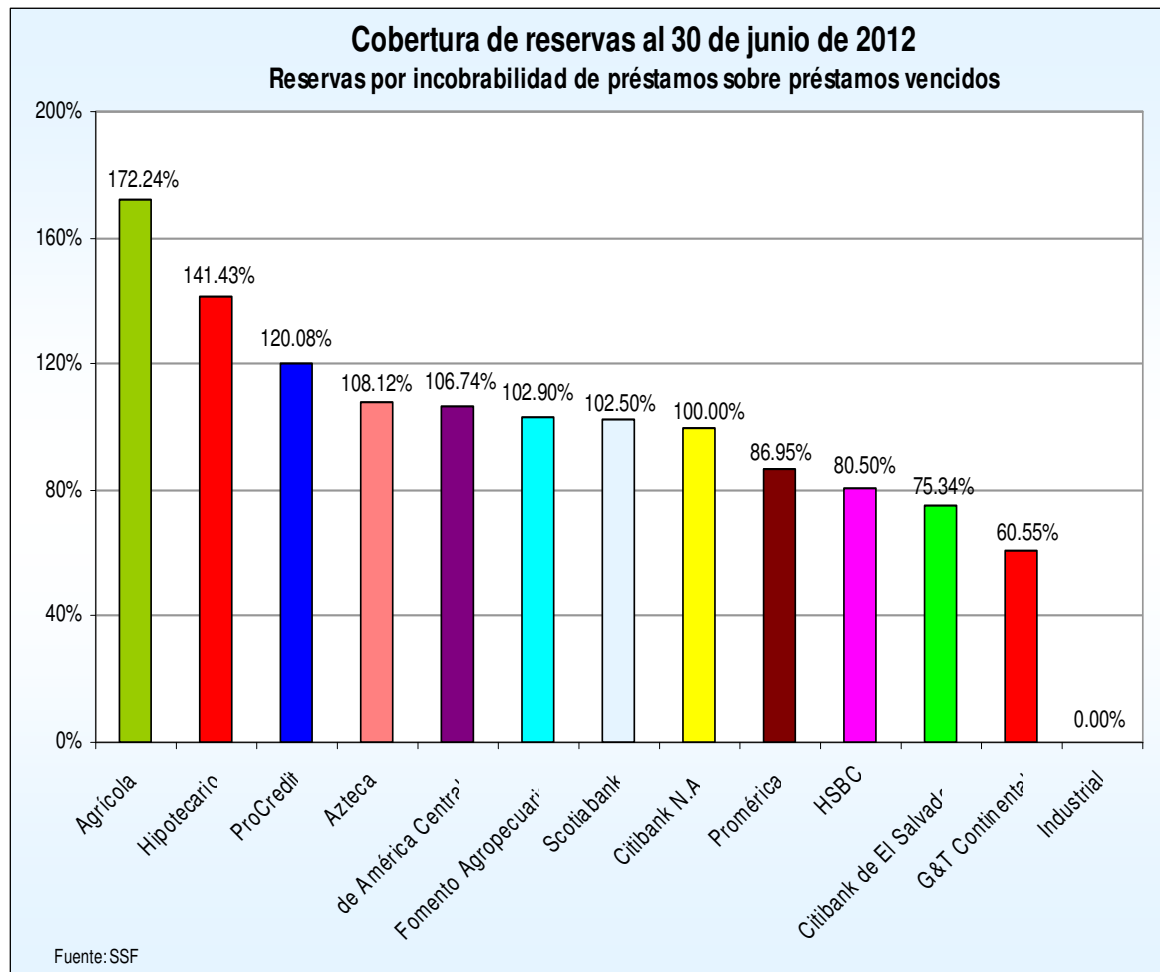
## Cobertura de reservas Indicador y posiciones En porcentajes

	Bancos	Junio	Posición	Diciembre	Posición	Junio	Posición
		2011		2011		2012	
1	Agrícola	152.54%	1	159.75%	1	172.24%	1
2	Hipotecario	126.83%	6	145.54%	2	141.43%	2
3	ProCredit	131.13%	2	122.50%	4	120.08%	3
4	Azteca	104.39%	7	100.00%	10	108.12%	4
5	de América Central	112.50%	5	118.26%	5	106.74%	5
6	Fomento Agropecuario	100.08%	8	102.40%	6	102.90%	7
7	Scotiabank	85.00%	11	100.00%	9	102.50%	6
8	Citibank N.A.	112.60%	4	100.79%	7	100.00%	8
9	Promérica	90.00%	10	100.09%	8	86.95%	10
10	HSBC	74.89%	12	80.20%	11	80.50%	9
11	Citibank de El Salvador	88.16%	9	79.25%	12	75.34%	11
12	G&T Continental	114.03%	3	138.24%	3	60.55%	12
13	Industrial	n.a.	13	n.a.	13	n.a.	13
<b>Total sistema</b>		<b>103.53%</b>		<b>107.84%</b>		<b>107.59%</b>	

Fuente: SSF



## Cobertura de reservas



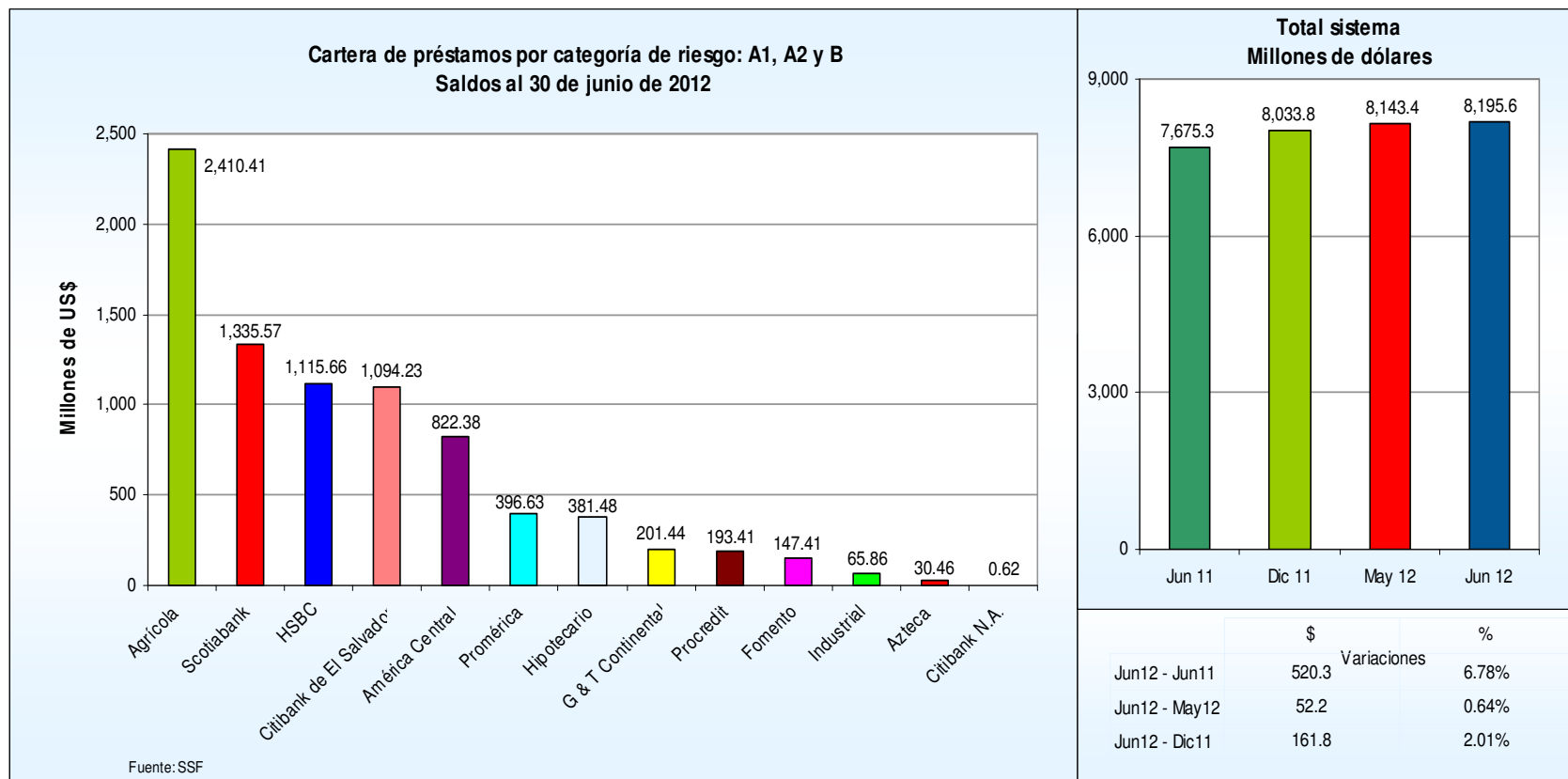
# Cartera de préstamos por categoría de riesgo: A1, A2 y B

Cartera de préstamos por categoría de riesgo: A1, A2 y B  
Saldos y posiciones  
(En millones de dólares)

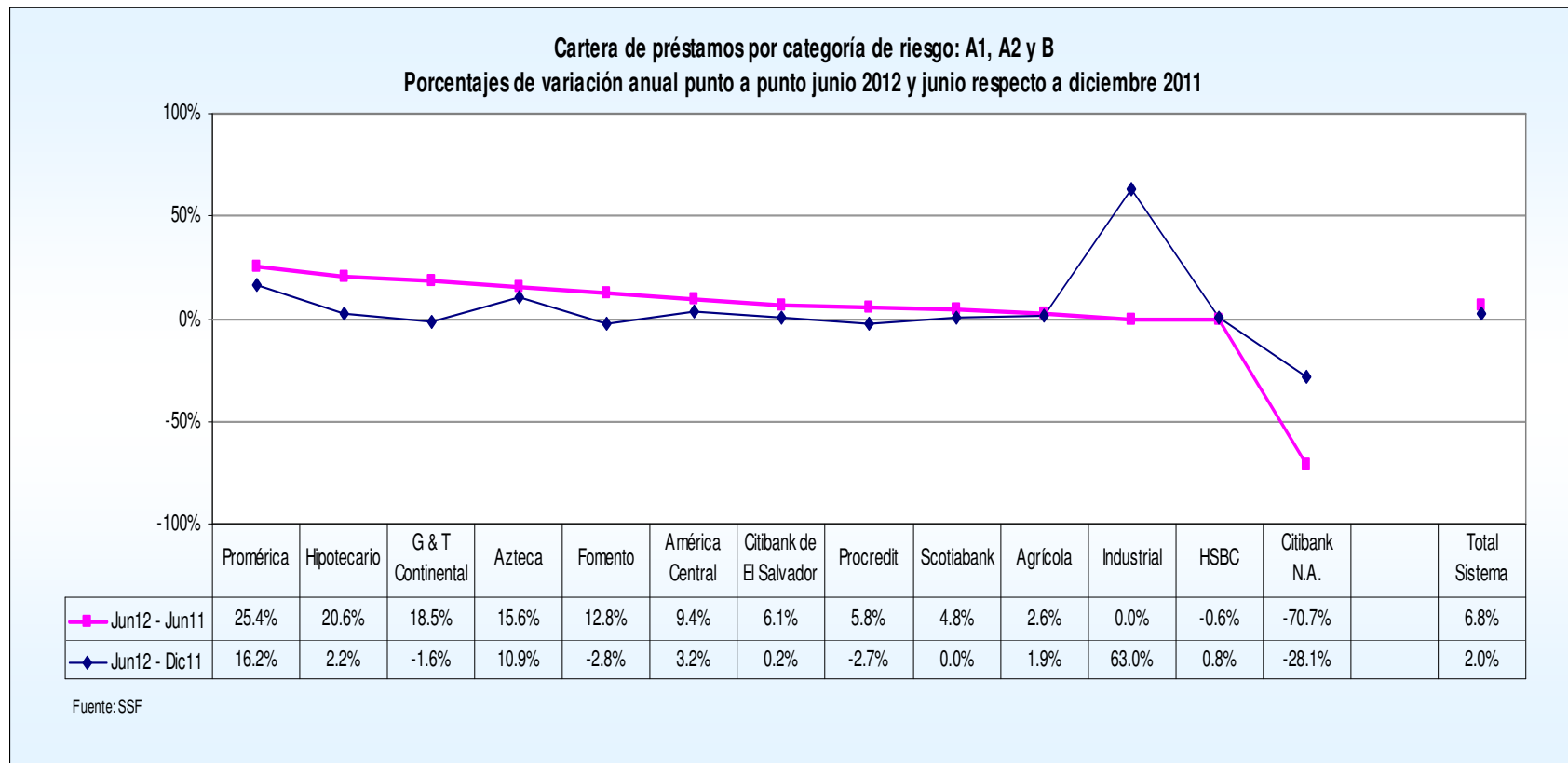
Bancos	Junio	Posición	Diciembre	Posición	Junio	Posición
	2011		2011		2012	
1 Agrícola	2,350.39	1	2,364.56	1	2,410.41	1
2 Scotiabank	1,274.47	2	1,335.16	2	1,335.57	2
3 HSBC	1,122.82	3	1,106.83	3	1,115.66	3
4 Citibank de El Salvador	1,031.22	4	1,091.70	4	1,094.23	4
5 América Central	751.78	5	797.12	5	822.38	5
6 Promérica	316.41	7	341.25	7	396.63	6
7 Hipotecario	316.20	6	373.30	6	381.48	7
8 G & T Continental	169.96	9	204.69	8	201.44	8
9 Procredit	182.88	8	198.78	9	193.41	9
10 Fomento	130.69	10	151.64	10	147.41	10
11 Industrial	n.a.	13	40.40	11	65.86	11
12 Azteca	26.34	11	27.46	12	30.46	12
13 Citibank N.A.	2.12	12	0.86	13	0.62	13
<b>Total sistema</b>	<b>7,675.28</b>		<b>8,033.76</b>		<b>8,195.57</b>	

Fuente: SSF

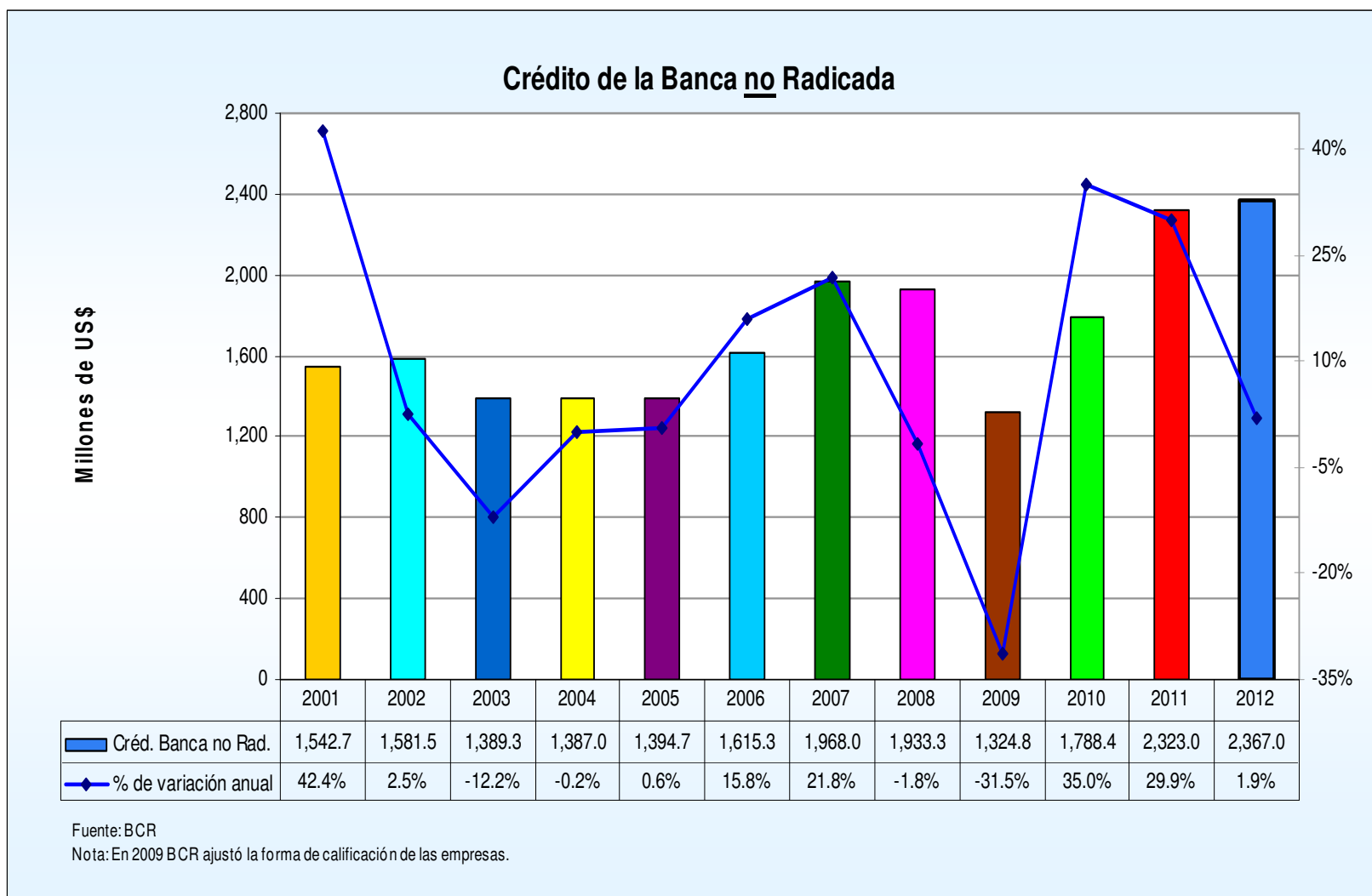
# Cartera de préstamos por categoría de riesgo: A1, A2 y B



# Cartera de préstamos por categoría de riesgo: A1, A2 y B



## Saldos del crédito de la banca no radicada



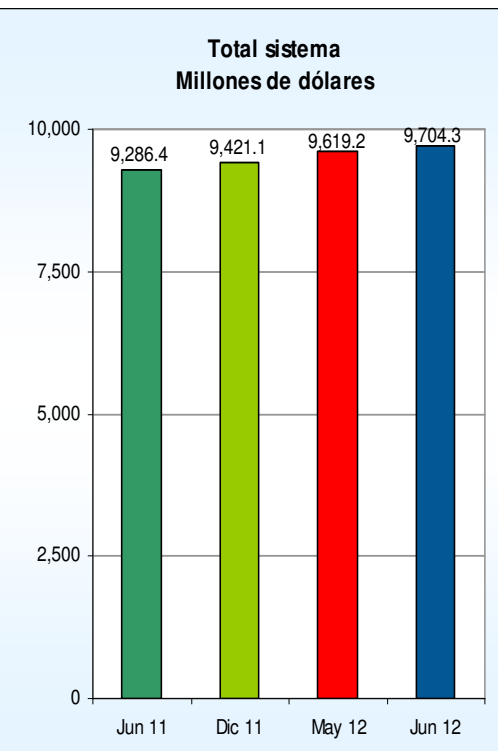
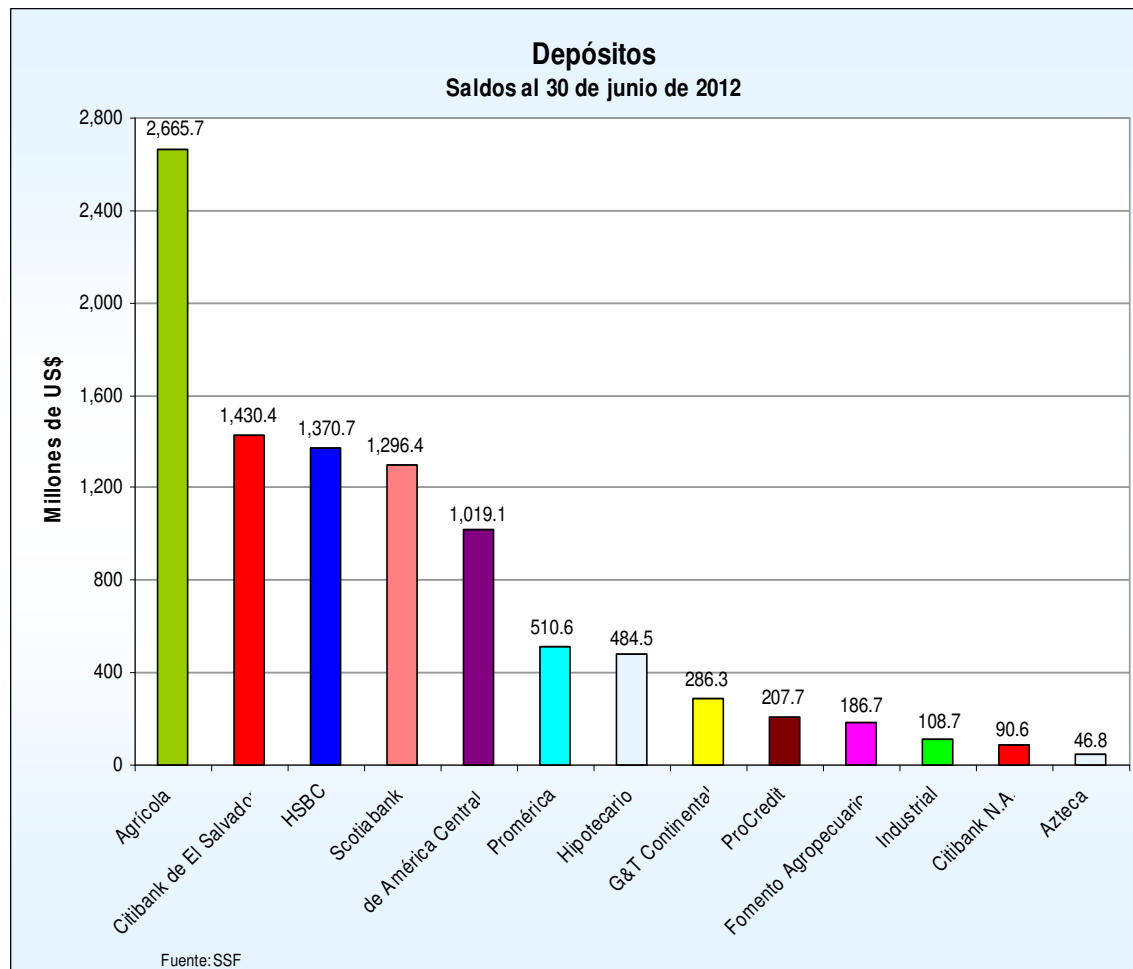
# Depósitos

**Cartera de depósitos**  
**Saldos y posiciones**  
**(En millones de dólares)**

Bancos		Junio	Posición	Diciembre	Posición	Junio	Posición
		2011		2011		2012	
1	Agrícola	2,531.17	1	2,552.72	1	2,665.70	1
2	Citibank de El Salvador	1,589.21	2	1,492.46	2	1,430.39	2
3	HSBC	1,370.68	3	1,339.68	3	1,370.73	3
4	Scotiabank	1,250.89	4	1,289.70	4	1,296.42	4
5	de América Central	936.32	5	954.99	5	1,019.12	5
6	Promérica	454.36	6	469.83	6	510.60	6
7	Hipotecario	402.22	7	428.98	7	484.48	7
8	G&T Continental	242.16	8	263.20	8	286.30	8
9	ProCredit	206.41	9	213.73	9	207.75	9
10	Fomento Agropecuario	179.77	10	176.57	10	186.72	10
11	Industrial	n.a.	13	83.19	12	108.73	11
12	Citibank N.A.	87.91	11	112.84	11	90.59	12
13	Azteca	35.36	12	43.15	13	46.80	13
<b>Total sistema</b>		<b>9,286.44</b>		<b>9,421.05</b>		<b>9,704.32</b>	

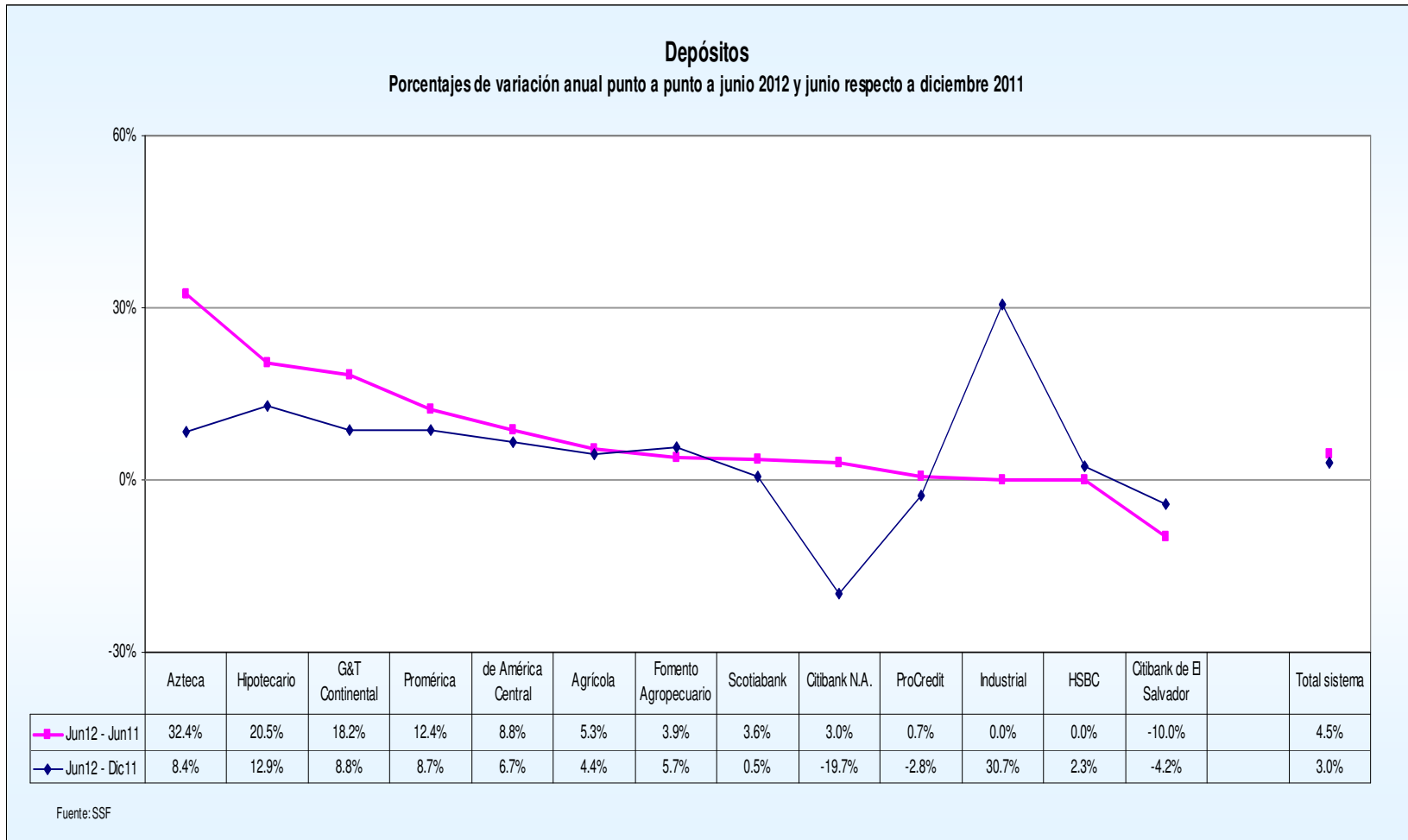
Fuente: SSF

# Depósitos



	\$ Variaciones	%
Jun12 - Jun11	417.9	4.50%
Jun12 - May12	85.1	0.88%
Jun12 - Dic11	283.3	3.01%

## Depósitos





# Clasificación de los depósitos por tipo de cuenta

## Clasificación de los depósitos por tipo de cuenta

En millones de dólares y porcentajes

Sector	Junio		Diciembre		Junio		Variación Jun/12 -		Variación Jun/12 -	
	2011		2011		2012		Dic/11 Saldo		Jun/11 Saldo	
	Saldo	Estructura	Saldo	Estructura	Saldo	Estructura	\$	%	\$	%
<b>Depósitos a la Vista</b>	<b>5,349.8</b>	<b>57.6%</b>	<b>5,541.6</b>	<b>58.8%</b>	<b>5,788.9</b>	<b>59.7%</b>	<b>247.2</b>	<b>4.5%</b>	<b>439.1</b>	<b>8.2%</b>
-En cuenta Corriente	2,562.5	27.6%	2,718.7	28.9%	2,943.1	30.3%	224.4	8.3%	380.6	14.9%
-En cuenta de Ahorros	2,787.3	30.0%	2,822.9	30.0%	2,845.8	29.3%	22.9	0.8%	58.5	2.1%
<b>Depósitos a Plazo</b>	<b>3,705.0</b>	<b>39.9%</b>	<b>3,615.9</b>	<b>38.4%</b>	<b>3,665.2</b>	<b>37.8%</b>	<b>49.3</b>	<b>1.4%</b>	<b>-39.8</b>	<b>-1.1%</b>
-Pactados hasta un año plazo	3,641.7	39.2%	3,538.8	37.6%	3,580.2	36.9%	41.4	1.2%	-61.6	-1.7%
-Pactados a más de un año plazo	63.2	0.7%	77.1	0.8%	85.0	0.9%	7.9	10.3%	21.8	34.5%
<b>Depósitos Restringidos e Inactivos</b>	<b>231.7</b>	<b>2.5%</b>	<b>263.5</b>	<b>2.8%</b>	<b>250.3</b>	<b>2.6%</b>	<b>-13.3</b>	<b>-5.0%</b>	<b>18.6</b>	<b>8.0%</b>
<b>Depósitos Totales</b>	<b>9,286.4</b>	<b>100.0%</b>	<b>9,421.1</b>	<b>100.0%</b>	<b>9,704.3</b>	<b>100.0%</b>	<b>283.3</b>	<b>3.0%</b>	<b>417.9</b>	<b>4.5%</b>

Fuente: SSF

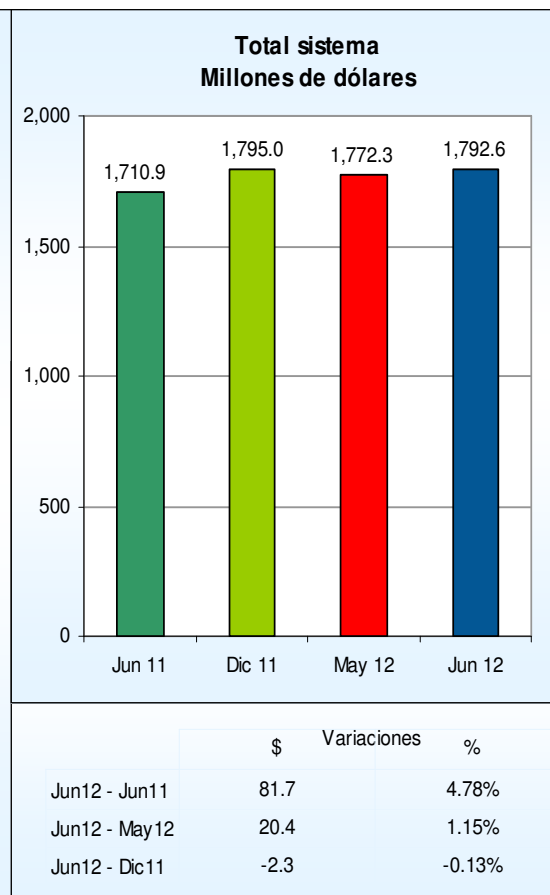
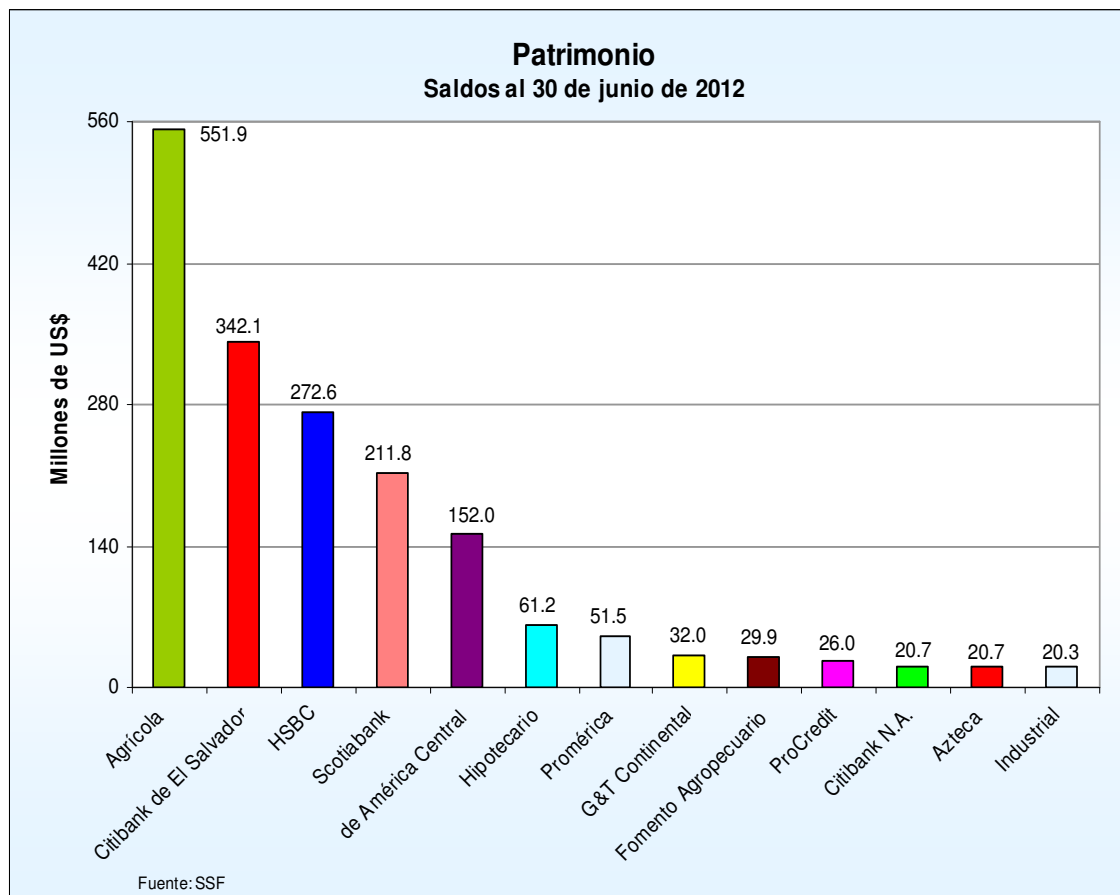
# Patrimonio

**Total de patrimonio**  
**Saldos y posiciones**  
**(En millones de dólares)**

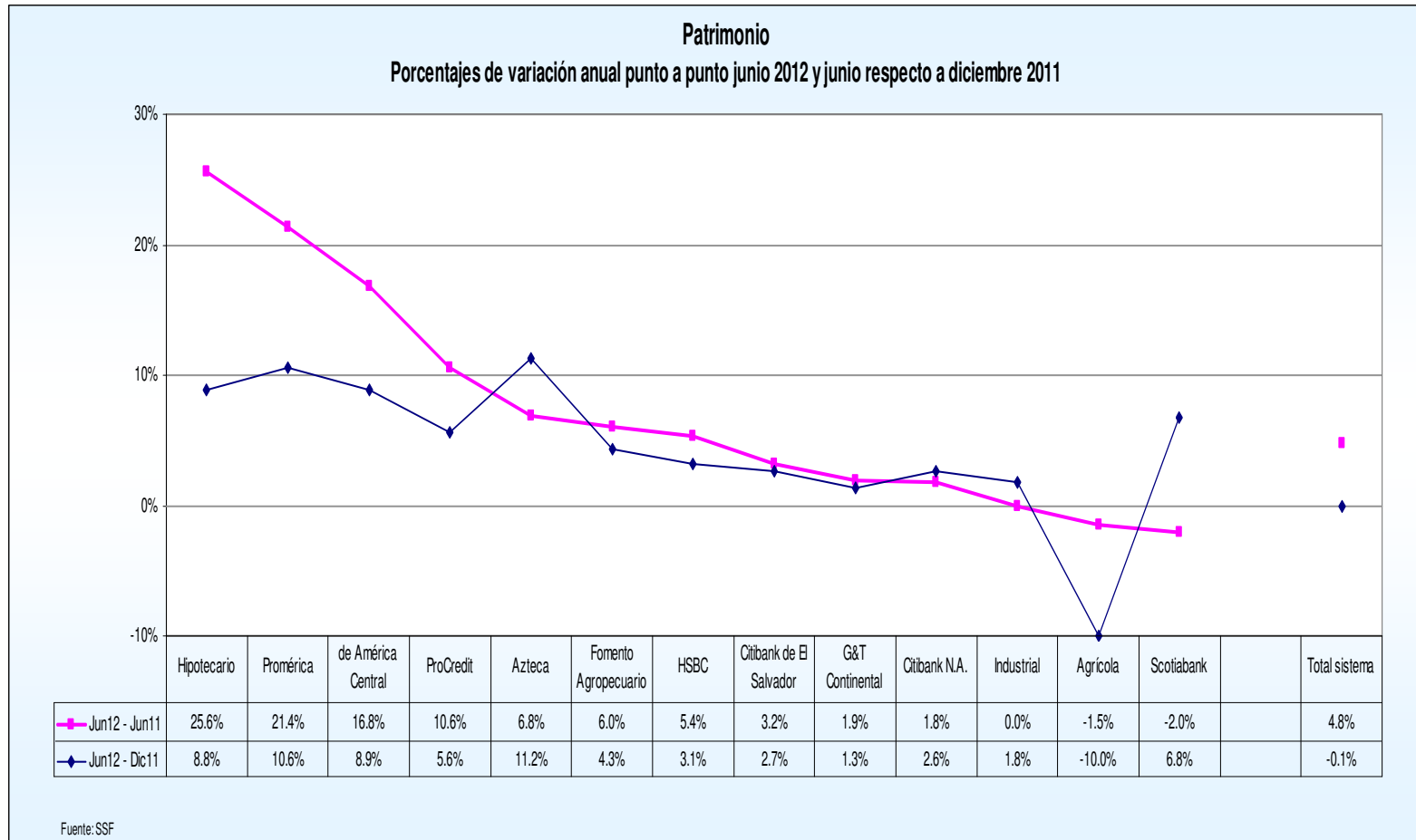
Bancos	Junio	Posición	Diciembre	Posición	Junio	Posición
	2011		2011		2012	
1 Agrícola	560.34	1	613.27	1	551.90	1
2 Citibank de El Salvador	331.65	2	333.18	2	342.14	2
3 HSBC	258.67	3	264.24	3	272.55	3
4 Scotiabank	216.17	4	198.34	4	211.80	4
5 de América Central	130.13	5	139.53	5	152.00	5
6 Hipotecario	48.70	6	56.21	6	61.16	6
7 Promérica	42.43	7	46.58	7	51.51	7
8 G&T Continental	31.44	8	31.63	8	32.05	8
9 Fomento Agropecuario	28.24	9	28.71	9	29.94	9
10 ProCredit	23.50	10	24.61	10	25.99	10
11 Citibank N.A.	20.31	11	20.15	11	20.67	11
12 Azteca	19.35	12	18.58	13	20.67	12
13 Industrial	n.a.	13	19.92	12	20.27	13
<b>Total sistema</b>	<b>1,710.94</b>		<b>1,794.96</b>		<b>1,792.64</b>	

Fuente: SSF

## Patrimonio



## Patrimonio



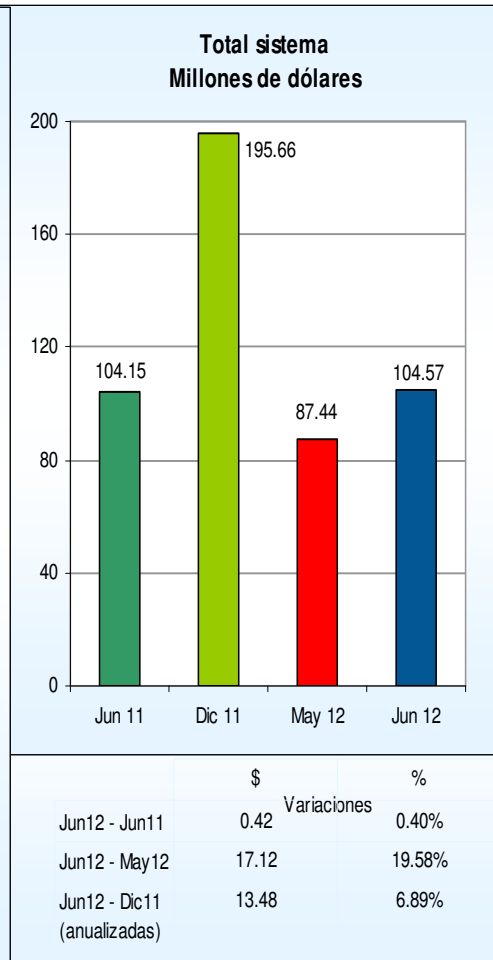
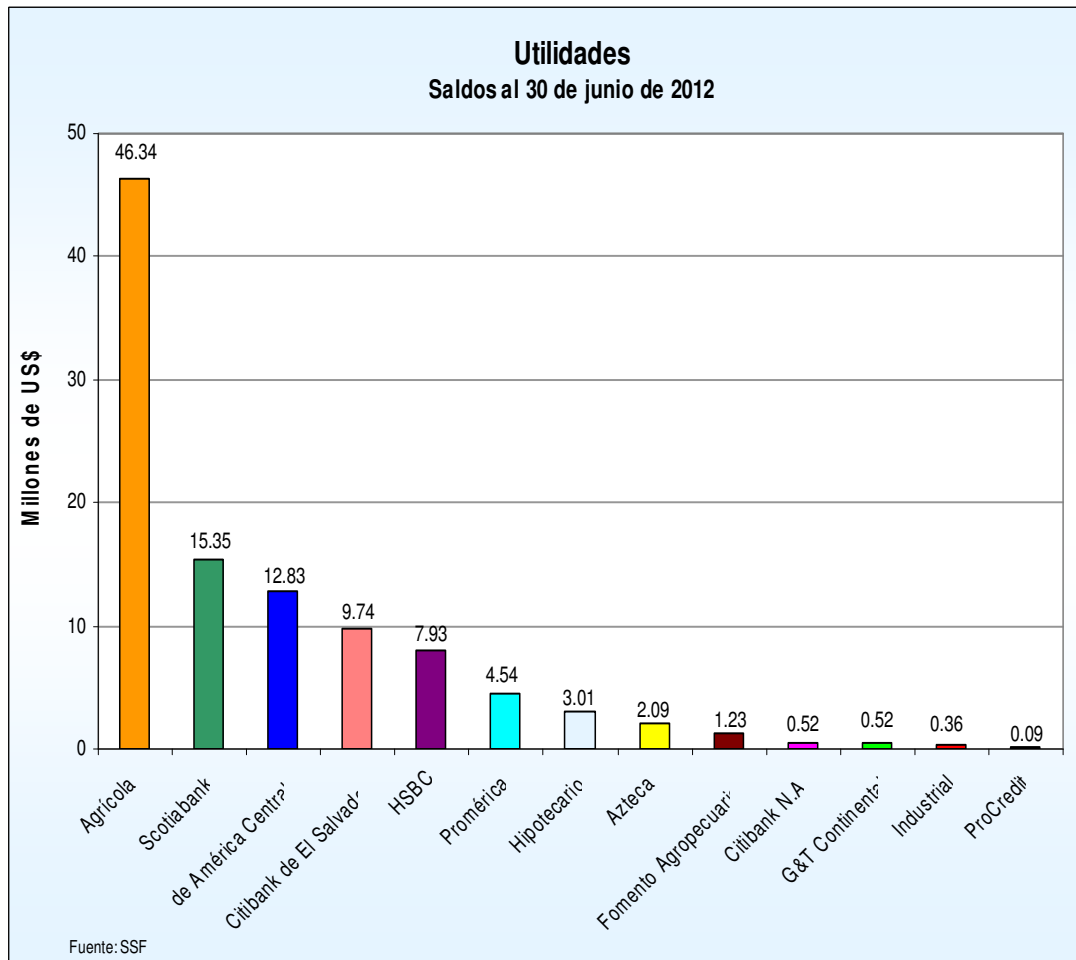
# Utilidades

**Total de utilidades de bancos**  
**Saldos y posiciones**  
**(En millones de dólares)**

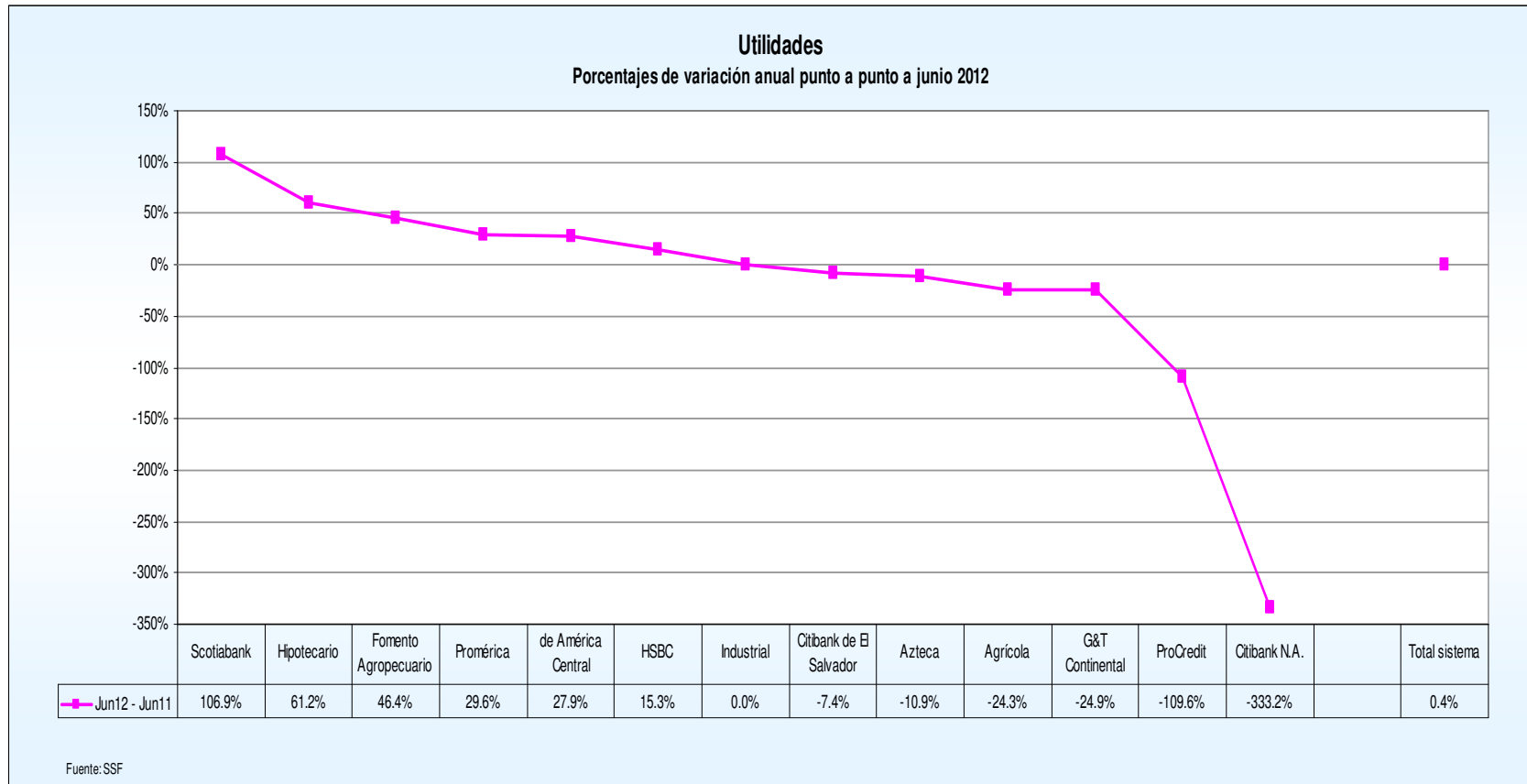
Bancos		Junio	Posición	Diciembre	Posición	Junio	Posición
		2011		2011		2012	
1	Agrícola	61.20	1	110.48	1	46.34	1
2	Scotiabank	7.42	4	19.78	2	15.35	2
3	de América Central	10.03	3	19.59	3	12.83	3
4	Citibank de El Salvador	10.52	2	17.64	4	9.74	4
5	HSBC	6.88	5	12.34	5	7.93	5
6	Promérica	3.50	6	7.60	6	4.54	6
7	Hipotecario	1.87	8	4.38	7	3.01	7
8	Azteca	2.35	7	1.57	8	2.09	8
9	Fomento Agropecuario	0.84	9	1.30	9	1.23	9
10	Citibank N.A.	-0.22	12	-0.39	12	0.52	10
11	G&T Continental	0.69	10	1.28	10	0.52	11
12	Industrial	n.a.	13	-0.05	13	0.36	12
13	ProCredit	-0.94	11	0.12	11	0.09	13
<b>Total sistema</b>		<b>104.15</b>		<b>195.66</b>		<b>104.57</b>	

Fuente: SSF

## Utilidades



## Utilidades



# Rentabilidad patrimonial

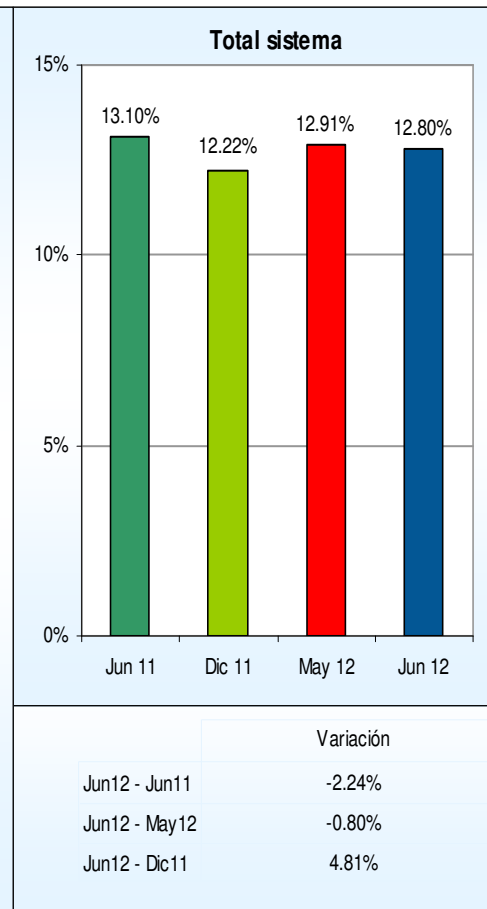
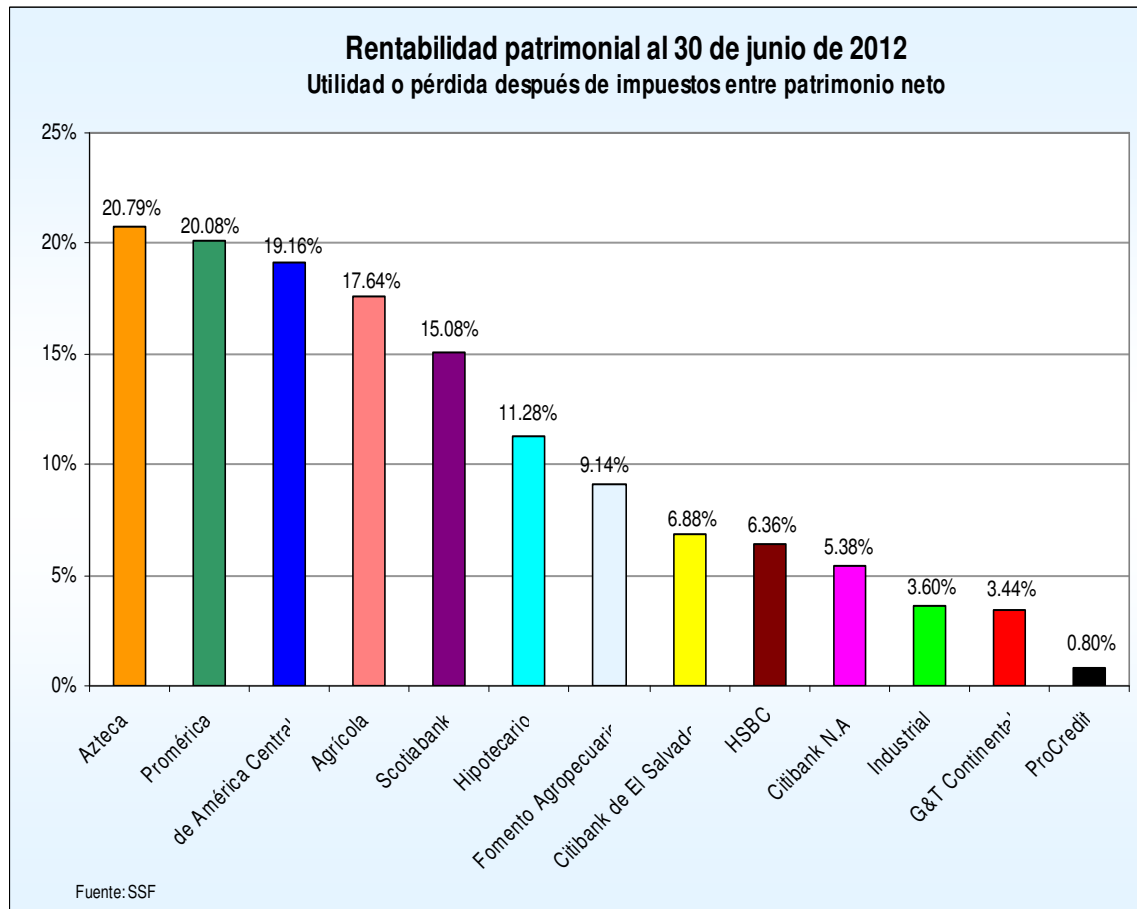
Rentabilidad patrimonial  
Indicador y posiciones  
En porcentajes

Bancos	Junio	Posición	Diciembre	Posición	Junio	Posición
	2011		2011		2012	
1 Azteca	27.33%	1	8.23%	6	20.79%	1
2 Promérica	18.49%	3	18.28%	2	20.08%	2
3 de América Central	16.40%	4	15.62%	3	19.16%	3
4 Agrícola	23.88%	2	21.04%	1	17.64%	4
5 Scotiabank	7.06%	6	9.65%	4	15.08%	5
6 Hipotecario	8.40%	5	9.12%	5	11.28%	6
7 Fomento Agropecuario	6.57%	8	4.99%	9	9.14%	7
8 Citibank de El Salvador	7.04%	7	6.16%	7	6.88%	8
9 HSBC	5.69%	9	5.07%	8	6.36%	9
10 Citibank N.A.	-2.35%	12	-2.01%	12	5.38%	10
11 Industrial	n.a.	13	-0.28%	13	3.60%	11
12 G&T Continental	4.79%	10	4.31%	10	3.44%	12
13 ProCredit	-8.14%	11	0.56%	11	0.80%	13
<b>Total sistema</b>	<b>13.10%</b>		<b>12.22%</b>		<b>12.80%</b>	

Fuente: SSF



# Rentabilidad patrimonial



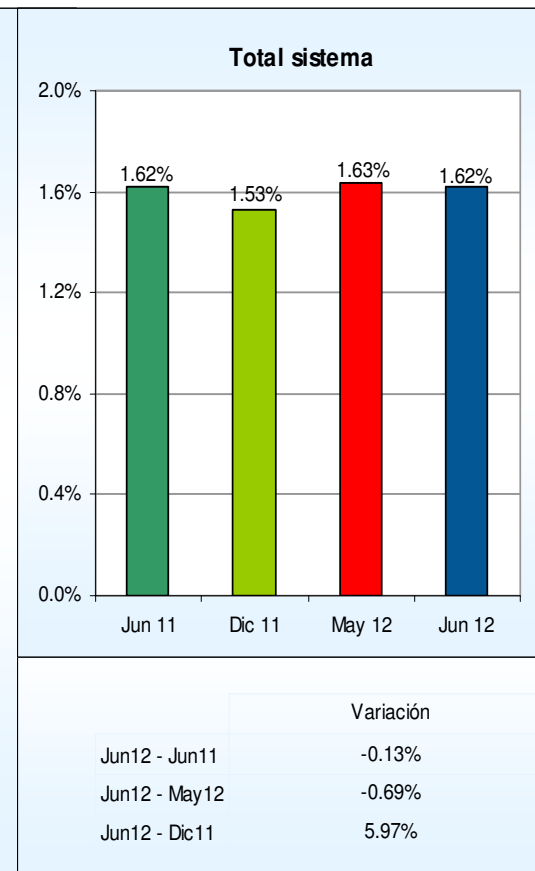
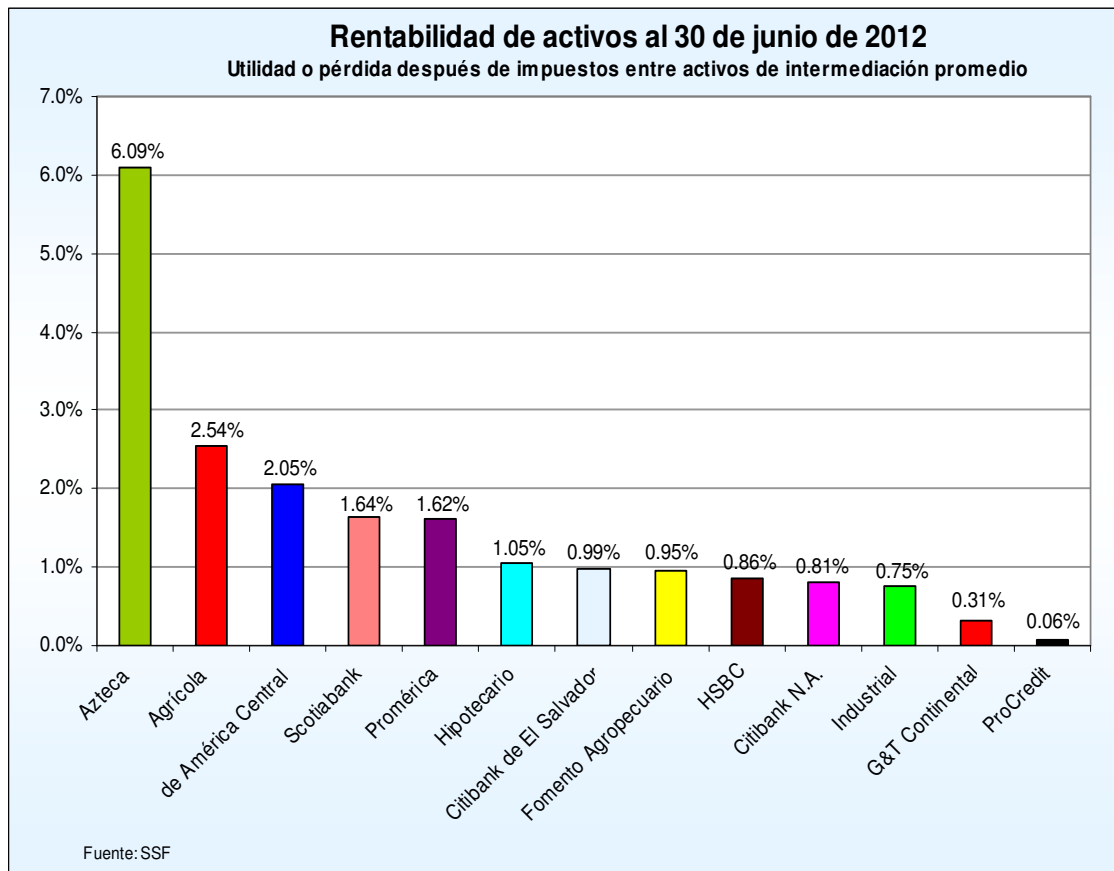
## Rentabilidad de activos

Rentabilidad de activos  
Indicador y posiciones  
En porcentajes

Bancos	Junio	Posición	Diciembre	Posición	Junio	Posición
	2011		2011		2012	
1 Azteca	9.50%	1	2.72%	2	6.09%	1
2 Agrícola	3.32%	2	3.05%	1	2.54%	2
3 de América Central	1.69%	3	1.63%	3	2.05%	3
4 Scotiabank	0.79%	5	1.07%	5	1.64%	4
5 Promérica	1.43%	4	1.45%	4	1.62%	5
6 Hipotecario	0.74%	7	0.81%	7	1.05%	6
7 Citibank de El Salvador	0.96%	6	0.85%	6	0.99%	7
8 Fomento Agropecuario	0.68%	9	0.51%	9	0.95%	8
9 HSBC	0.72%	8	0.65%	8	0.86%	9
10 Citibank N.A.	-0.35%	12	-0.29%	12	0.81%	10
11 Industrial	n.a.	13	-0.08%	13	0.75%	11
12 G&T Continental	0.53%	10	0.42%	10	0.31%	12
13 ProCredit	-0.65%	11	0.04%	11	0.06%	13
<b>Total sistema</b>	<b>1.62%</b>		<b>1.53%</b>		<b>1.62%</b>	

Fuente: SSF

## Rentabilidad de activos



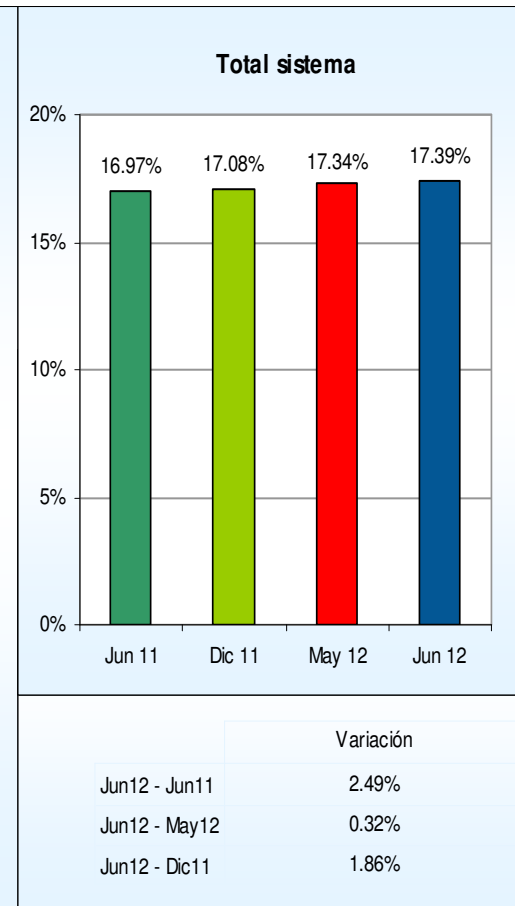
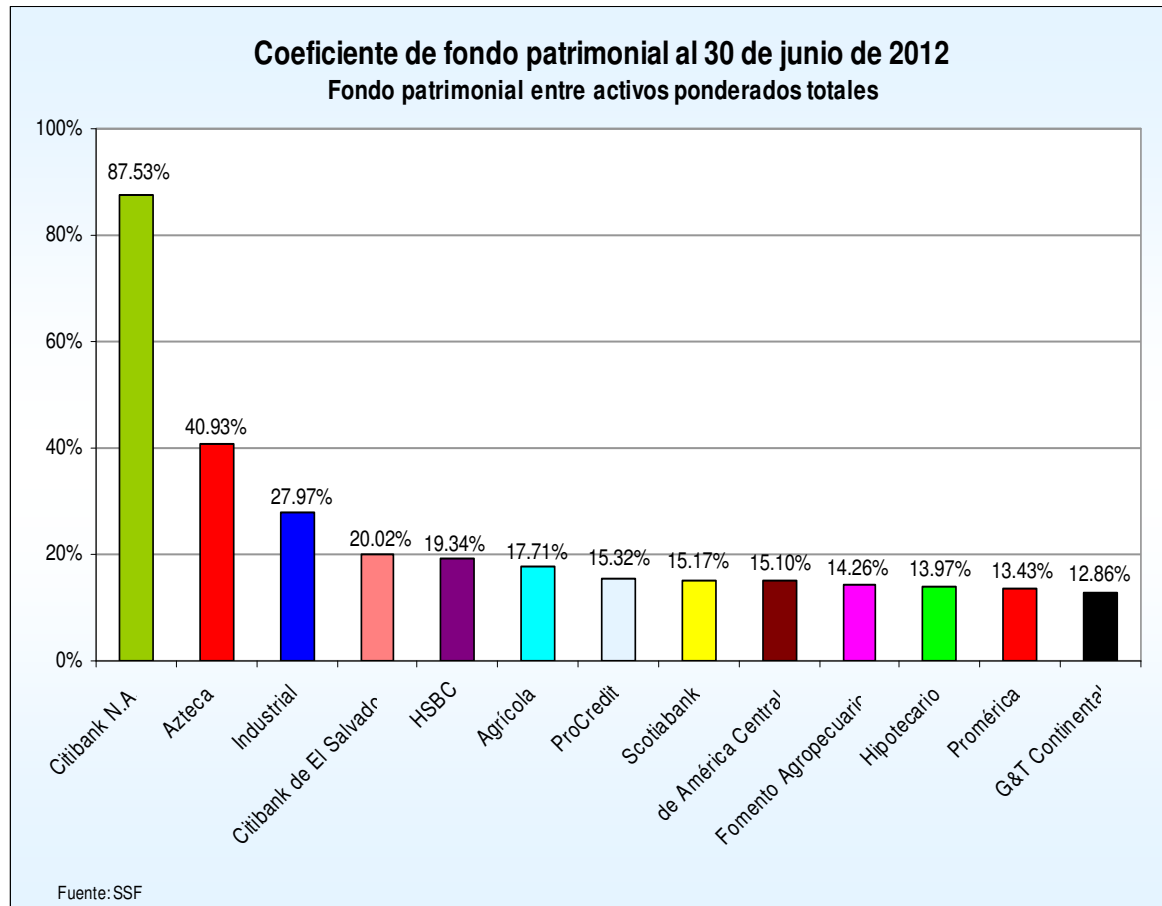
## Coeficiente de fondo patrimonial

Solvencia: fondo patrimonial entre activos ponderados totales  
Indicador y posiciones

Bancos	Junio	Posición	Diciembre	Posición	Junio	Posición
	2011		2011		2012	
1 Citibank N.A.	127.80%	1	104.35%	1	87.53%	1
2 Azteca	42.43%	2	34.91%	3	40.93%	2
3 Industrial	n.a.	13	43.03%	2	27.97%	3
4 Citibank de El Salvador	18.92%	3	18.96%	5	20.02%	4
5 HSBC	18.02%	5	18.60%	6	19.34%	5
6 Agrícola	18.16%	4	19.00%	4	17.71%	6
7 ProCredit	13.51%	10	12.82%	11	15.32%	7
8 Scotiabank	14.93%	6	13.59%	9	15.17%	8
9 de América Central	13.70%	9	13.81%	8	15.10%	9
10 Fomento Agropecuario	14.65%	7	14.08%	7	14.26%	10
11 Hipotecario	13.07%	11	13.06%	10	13.97%	11
12 Promérica	12.82%	12	12.57%	13	13.43%	12
13 G&T Continental	14.51%	8	12.64%	12	12.86%	13
<b>Total sistema</b>	<b>16.97%</b>		<b>17.08%</b>		<b>17.39%</b>	

Fuente: SSF

# Coeficiente de fondo patrimonial



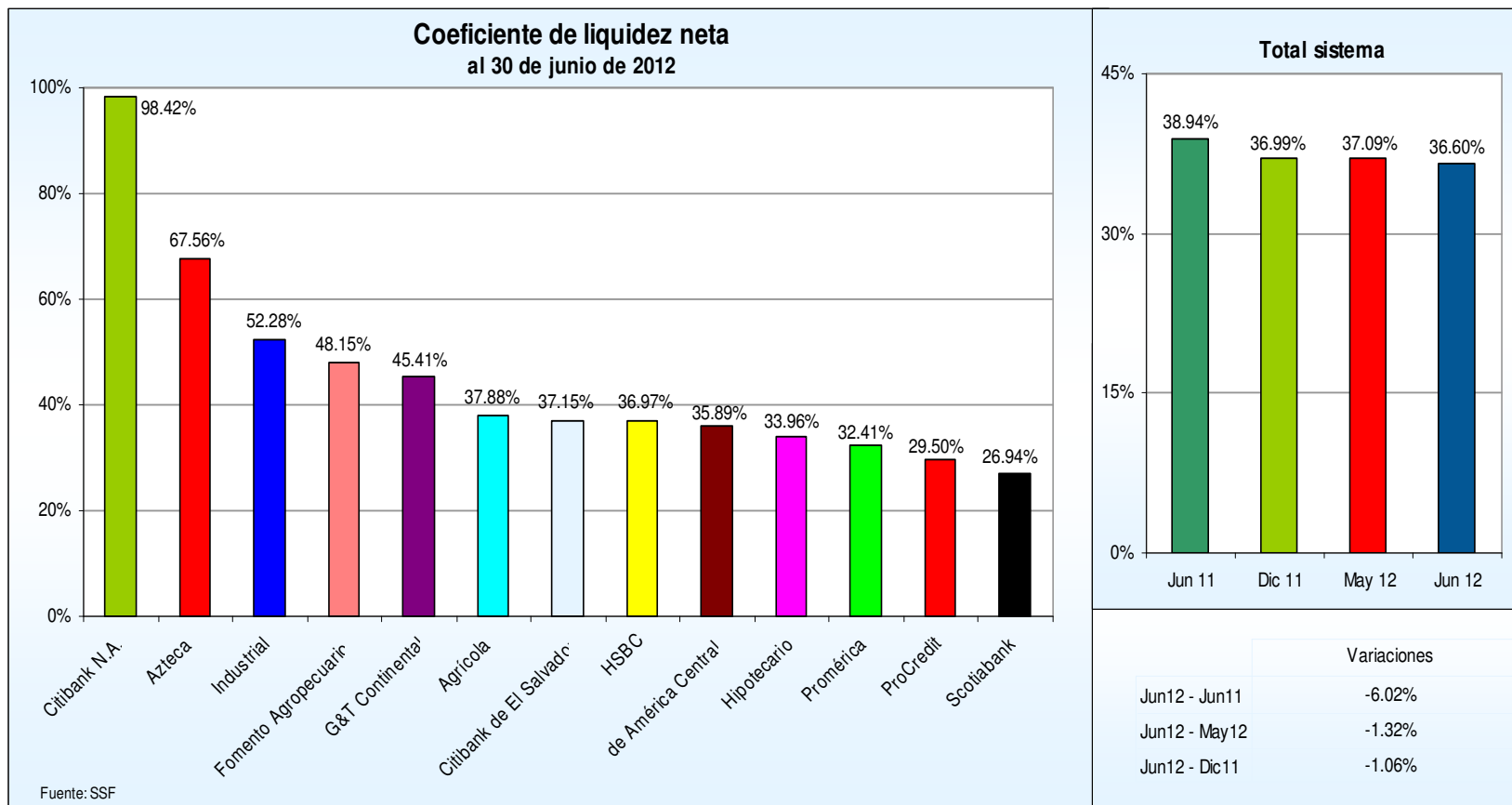
# Coeficiente de liquidez neta

Coeficiente de liquidez neta  
Indicador y posiciones  
En porcentajes

Bancos	Junio	Posición	Diciembre	Posición	Junio	Posición
	2011		2011		2012	
1 Citibank N.A.	120.63%	1	113.99%	1	98.42%	1
2 Azteca	51.43%	3	64.86%	3	67.56%	2
3 Industrial	n.a.	13	68.88%	2	52.28%	3
4 Fomento Agropecuario	54.49%	2	43.44%	4	48.15%	4
5 G&T Continental	45.83%	5	39.41%	6	45.41%	5
6 Agrícola	36.56%	7	38.82%	7	37.88%	6
7 Citibank de El Salvador	47.75%	4	39.86%	5	37.15%	7
8 HSBC	39.30%	9	37.45%	8	36.97%	8
9 de América Central	32.26%	11	34.37%	9	35.89%	9
10 Hipotecario	39.45%	6	28.16%	12	33.96%	10
11 Promérica	35.39%	8	32.56%	10	32.41%	11
12 ProCredit	35.14%	10	29.04%	11	29.50%	12
13 Scotiabank	29.28%	12	26.28%	13	26.94%	13
<b>Total sistema</b>	<b>38.94%</b>		<b>36.99%</b>		<b>36.60%</b>	

Fuente: SSF

## Coeficiente de liquidez neta



## Comportamiento del Sector Bancario A junio de 2012, El Salvador

Los resultados del Sistema Bancario al 30 de junio de 2012 son los siguientes:

- a) El patrimonio alcanzó \$1,792.6 millones:
  - ❖ Creció \$81.7 millones (4.8%), comparado con junio 2011.
- b) Los activos totalizaron \$13,162.7 millones:
  - ❖ \$536.8 millones (4.3%) más si se compara con el saldo a junio de 2011.
- c) Los préstamos brutos totalizaron \$8,845.7 millones:
  - ❖ \$476 millones (5.7%) más si se compara con el saldo a junio 2011.
  - ❖ La cartera de préstamos vencidos totalizó \$302.9 millones, \$25.4 millones (-7.7%) menos sobre el saldo que se mantenía a junio de 2011.



- ❖ **La morosidad de la cartera fue 3.42%, que es -0.50 puntos porcentuales menor al 3.92% alcanzado en junio de 2011.**
  - ❖ **El indicador de liquidez totalizo el 36.60% a junio de 2012.**
  - ❖ **Las reservas por incobrabilidad de préstamos totalizaron \$325.9 millones, \$14 millones (-4.1%) menos al compararse con junio de 2011, lo que ha permitido que como Sistema se tenga cobertura total de los préstamos vencidos. La cobertura de los préstamos vencidos fue de 107.59% a junio 2012.**
- d) Los depósitos totalizaron \$9,704.3 millones:**
- ❖ **Aumentó \$417.9 millones (4.5%) respecto a junio de 2011.**
  - ❖ **Por tipo, los depósitos hasta un año plazo concentran el 36.9% del total, seguido por los depósitos en cuenta corriente con 30.3% y por los depósitos en cuenta de ahorro con 29.3%.**

- e) Las utilidades totalizaron \$104.6 millones:
- ❖ Crecieron \$0.4 millones (0.4%) más si se compara la utilidad con la de junio de 2011.
- f) Concepto de indicadores de alerta definidos y utilizados por la Superintendencia del Sistema Financiero. (Fuente SSF).
- ❖ **Indicadores de alerta temprana**  
Instrumento utilizado en la Superintendencia para la supervisión de los bancos y consisten en relacionar variables que tengan cierta correspondencia.
  - ❖ **Préstamos Brutos**  
Saldo de los préstamos otorgados a una fecha determinada. (Para efecto del Indicador se ha incluido intereses por cobrar que están contabilizados dentro del activo).

- ❖ **Préstamos Netos**  
Son los préstamos brutos a los cuales se les deduce las provisiones por incobrabilidad o Reservas de Saneamiento.
- ❖ **Solvencia**  
La capacidad de pagar las obligaciones oportunamente.
- ❖ **Coeficiente de Fondo Patrimonial**  
Mide el respaldo patrimonial respecto a los activos y contingencias ponderados de una entidad.
- ❖ **Liquidez**  
Es el mayor o menor grado de disposición de fondos disponibles.
- ❖ **Coeficiente de liquidez neta**  
Mide la capacidad que tienen las entidades para responder ante las obligaciones de corto plazo.

- ❖ **Suficiencia de reservas**

Indicador financiero que muestra el nivel de recursos que se han destinado para cubrir las posibles pérdidas por irrecuperabilidad de los préstamos.

- ❖ **Cobertura**

Se refiere al grado de cobertura que las entidades poseen (provisiones), para enfrentar posibles pérdidas derivadas de la no recuperación de créditos otorgados y otros valores al cobro.

- ❖ **Cobertura de reservas**

Muestra el nivel de recursos que se han destinado para cubrir las posibles pérdidas por irrecuperabilidad de los préstamos vencidos.

- ❖ **Cartera Vencida**

Saldo de los préstamos con más de 90 días de vencidos más los saldos de los préstamos vigentes con cuotas en mora por más de 90 días.

- ❖ **Índice de vencimiento**  
Indicador financiero que muestra el porcentaje de cartera que ha caído en incumplimiento de pago mayor a 90 días.
  
- ❖ **Retorno patrimonial**  
Indicador financiero que muestra el retorno de la inversión de los accionistas.
  
- ❖ **Retorno sobre activos**  
Indicador financiero que muestra el retorno que generan los activos, como una medida de la eficacia en el manejo de los recursos de la entidad. Por la naturaleza de la actividad se esperaría que este indicador fuese de al menos 1.0%.



**Ranking Bancario**  
**Principales cuentas de balance**  
**A junio de 2012**

2 de agosto de 2012