



ABANSA

Asociación Bancaria Salvadoreña

Ranking Bancario

Principales cuentas de balance

A febrero de 2011

12 de abril de 2011

Ranking de principales cuentas de balances

Ranking de principales cuentas de balances

Al 28 de febrero de 2011

En millones de dólares

Posición *	Bancos	Activos	Préstamos brutos	Depósitos	Patrimonio	Ingresos	Utilidades
1	Agrícola	3,694.4	2,503.1	2,648.6	519.2	58.8	20.7
2	Citibank de El Salvador	2,165.2	1,257.2	1,629.1	376.4	41.8	5.6
3	HSBC	1,958.6	1,225.0	1,349.6	255.7	25.5	3.6
4	Scotiabank	1,847.7	1,393.5	1,282.0	209.1	23.9	0.4
5	de América Central	1,210.5	793.5	963.7	126.5	19.3	3.5
6	Hipotecario	516.0	347.6	387.0	47.2	6.0	0.5
7	Promérica	488.0	325.7	419.0	40.6	8.9	1.0
8	ProCredit	292.0	199.1	205.7	24.2	5.7	-0.1
9	Fomento Agropecuario	254.6	134.1	178.6	27.6	3.7	0.2
10	G&T Continental	262.3	149.9	193.2	31.0	3.5	0.2
11	Citibank N.A.	138.8	11.1	99.8	20.0	0.7	-0.5
12	Azteca	46.8	22.8	27.4	17.2	3.3	0.2
13	First Commercial	0.0	0.0	0.0	0.0	0.0	0.0
Totales		12,874.9	8,362.7	9,384.0	1,694.9	201.0	35.4

Fuente: SSF

*: Posiciones tomando como base los activos

Nota: First Commercial dejó de operar en noviembre 2010

Ranking de principales cuentas de balances

Ranking de principales cuentas de balances

Al 28 de febrero de 2011

Participación del total de bancos (%)

Posición *	Bancos	Activos	Préstamos brutos	Depósitos	Patrimonio	Ingresos	Utilidades
1	Agrícola	28.7%	29.9%	28.2%	30.6%	29.2%	58.3%
2	Citibank de El Salvador	16.8%	15.0%	17.4%	22.2%	20.8%	15.9%
3	HSBC	15.2%	14.6%	14.4%	15.1%	12.7%	10.2%
4	Scotiabank	14.4%	16.7%	13.7%	12.3%	11.9%	1.2%
5	de América Central	9.4%	9.5%	10.3%	7.5%	9.6%	9.9%
6	Hipotecario	4.0%	4.2%	4.1%	2.8%	3.0%	1.4%
7	Promérica	3.8%	3.9%	4.5%	2.4%	4.4%	2.8%
8	ProCredit	2.3%	2.4%	2.2%	1.4%	2.8%	-0.4%
9	Fomento Agropecuario	2.0%	1.6%	1.9%	1.6%	1.8%	0.7%
10	G&T Continental	2.0%	1.8%	2.1%	1.8%	1.7%	0.6%
11	Citibank N.A.	1.1%	0.1%	1.1%	1.2%	0.4%	-1.4%
12	Azteca	0.4%	0.3%	0.3%	1.0%	1.7%	0.6%
13	First Commercial	0.0%	0.0%	0.0%	0.0%	0.0%	0.0%
Totales		100.0%	100.0%	100.0%	100.0%	100.0%	100.0%

Fuente: SSF

*: Posiciones tomando como base los activos

Nota: First Commercial dejó de operar en noviembre 2010

Cuentas seleccionadas de balances: resumen

Cuentas seleccionadas de balance de bancos

Febrero 2010 - 2011

(En millones de dólares y porcentajes)

Bancos y Financieras	Febrero	Diciembre	Febrero	Variación anual punto a punto feb-11		Variación feb-11 respecto a dic-10	
	2010	2010	2011	Valor	%	Valor	%
Total de activos							
Total sistema	13,125.3	12,952.2	12,874.9	-250.5	-1.9%	-77.3	-0.6%
Total sistema sin BFA	12,891.3	12,700.6	12,612.5	-278.7	-2.2%	-88.0	-0.7%
Cartera de préstamos bruta							
Total sistema	8,559.4	8,398.6	8,362.7	-196.6	-2.3%	-35.9	-0.4%
Total sistema sin BFA	8,440.8	8,262.1	8,228.6	-212.2	-2.5%	-33.5	-0.4%
Cartera de préstamos neta							
Total sistema	8,197.3	8,041.3	8,008.7	-188.6	-2.3%	-32.5	-0.4%
Total sistema sin BFA	8,081.8	7,908.5	7,878.5	-203.3	-2.5%	-30.1	-0.4%
Préstamos vencidos							
Total sistema	329.6	331.3	331.9	2.3	0.7%	0.5	0.2%
Total sistema sin BFA	326.2	327.6	328.0	1.9	0.6%	0.5	0.1%
Reservas por incobrabilidad de préstamos							
Total sistema	362.0	357.4	354.0	-8.0	-2.2%	-3.4	-0.9%
Total sistema sin BFA	359.0	353.6	350.1	-8.9	-2.5%	-3.5	-1.0%
Cartera de depósitos							
Total sistema	9,227.3	9,511.7	9,384.0	156.6	1.7%	-127.7	-1.3%
Total sistema sin BFA	9,061.6	9,336.8	9,205.3	143.7	1.6%	-131.5	-1.4%
Total de patrimonio							
Total sistema	1,713.0	1,797.7	1,694.9	-18.1	-1.1%	-102.8	-5.7%
Total sistema sin BFA	1,686.5	1,770.3	1,667.2	-19.3	-1.1%	-103.1	-5.8%
Total de utilidades							
Total sistema	11.8	115.6	35.4	23.7	201.7%	309.7	267.9%
Total sistema sin BFA	11.5	114.4	35.2	23.7	206.2%	308.1	269.3%

Fuente: SSF

Nota: la variación porcentual del total de utilidades a noviembre de 2010 respecto a diciembre 2009 es con base a utilidades anualizadas.

La SSF modificó la utilidad de Banco Azteca a diciembre de 2009

Indicadores financieros seleccionados

Sistema Bancario: Indicadores financieros (%)

Indicadores	Febrero	Diciembre	Febrero
	2010	2010	2011
I. De Liquidez			
Coeficiente de liquidez neta	41.82%	41.99%	40.86%
II. Solvencia			
Fondo patrimonial sobre activos ponderados	16.83%	17.58%	17.02%
III. Calidad de la cartera			
Préstamos vencidos sobre préstamos brutos	3.85%	3.94%	3.97%
IV. Cobertura de reservas			
Reservas por incobrabilidad de préstamos sobre préstamos vencidos	109.85%	107.86%	106.67%
V. Suficiencia de reservas			
Reservas por incobrabilidad de préstamos sobre préstamos brutos	4.23%	4.26%	4.23%
VI. Rentabilidad			
Utilidad/pérdida (-) en el período, después de impuestos, sobre patrimonio neto promedio	4.54%	7.27%	13.33%
Utilidad/pérdida (-) en el período, después de impuestos, sobre activos de intermediación promedio	0.54%	0.89%	1.65%

Fuente: SSF

Bancos
Cifras del Balance (en millones de dólares)
Saldos al 28 de febrero de 2010- 2011

Rubros	AGRICOLA		CITIBANK DE EL SALVADOR		HSBC		SCOTIABANK		AMÉRICA CENTRAL		PROMERICA		HIPOTECARIO	
	2010	2011	2010	2011	2010	2011	2010	2011	2010	2011	2010	2011	2010	2011
Activo														
I. Activos de intermediación (1 + 2 + 3 + 4)	3,712.8	3,554.4	2,252.0	1,973.2	1,767.9	1,872.0	1,886.6	1,760.9	1,086.8	1,157.7	386.0	469.0	426.9	495.5
1. Disponibilidades	621.6	546.4	517.4	396.7	321.4	283.0	203.2	220.3	185.3	194.0	72.6	77.7	83.2	78.0
2. Adquisición temporal de Doc. netos	1.3	0.1	0.0	0.0	0.0	0.0	0.0	5.4	4.3	2.7	0.7	2.9	3.8	0.0
3. Inversiones financieras	657.5	632.3	325.4	384.9	282.5	412.7	250.3	199.4	129.3	190.1	50.7	69.3	66.9	80.7
4. Préstamos netos	2,432.3	2,375.6	1,409.3	1,191.6	1,164.0	1,176.3	1,433.2	1,335.8	767.8	770.9	262.0	319.1	272.9	336.9
II. Otros activos	101.5	75.5	152.5	125.2	51.0	41.1	42.0	44.0	29.2	40.4	12.5	14.5	6.5	7.3
III. Activo Fijo	65.3	64.5	66.6	66.8	47.1	45.5	43.6	42.9	13.5	12.4	5.0	4.5	12.6	13.1
IV. Total de activos (I + II + III)	3,879.6	3,694.4	2,471.2	2,165.2	1,866.0	1,958.6	1,972.2	1,847.7	1,129.4	1,210.5	403.5	488.0	446.0	516.0
V. Derechos futuros y contingencias netas	151.9	215.9	94.5	95.4	93.1	126.7	50.0	60.6	44.7	46.1	4.5	6.2	14.3	13.0
VI. Total activos + Der. Fut. y conting. (IV + V)	4,031.4	3,910.3	2,565.7	2,260.6	1,959.1	2,085.3	2,022.2	1,908.3	1,174.1	1,256.6	408.0	494.1	460.3	529.0
Pasivo														
I. Pasivos de intermediación (1 + 2 + 3 + 4 + 5)	3,322.7	3,022.0	2,047.4	1,742.1	1,573.5	1,652.7	1,707.0	1,588.9	993.4	1,062.8	360.7	437.2	394.5	458.6
1. Depósitos	2,742.6	2,648.6	1,673.3	1,629.1	1,305.0	1,349.6	1,377.2	1,282.0	807.6	963.7	330.6	419.0	312.5	387.0
2. Préstamos	234.1	130.8	169.8	8.9	77.4	147.9	105.1	132.2	85.2	25.5	23.1	15.4	78.0	68.2
3. Obligaciones a la vista	26.6	19.5	9.6	9.9	9.1	16.6	7.9	9.9	7.9	9.0	6.9	2.8	2.9	2.7
4. Títulos de emisión propia	319.4	223.1	194.6	94.1	172.0	131.6	216.8	164.7	92.7	64.6	0.0	0.0	1.0	0.8
5. Doc. vendidos con pact. de retrov. y Cheques y otros	0.0	0.0	0.0	0.0	10.0	7.1	0.0	0.0	0.0	0.0	0.0	0.0	0.0	0.0
II. Otros pasivos	34.1	134.5	23.4	27.1	18.4	35.4	21.0	46.1	12.7	20.8	3.5	5.0	4.4	4.6
III. Obligaciones convertibles en acciones	0.0	0.0	0.0	0.0	0.0	0.0	0.0	0.0	0.0	0.0	0.0	0.0	0.0	0.0
IV. Deuda subordinada	0.0	0.0	5.0	5.0	10.1	3.0	0.0	0.0	0.0	0.0	5.0	5.0	0.0	0.0
V. Total pasivo (I + II + III + IV)	3,356.7	3,156.5	2,075.8	1,774.3	1,602.0	1,691.1	1,728.0	1,635.0	1,006.0	1,083.6	369.2	447.3	398.8	463.2
Patrimonio														
1. Capital Social Pagado	280.0	297.5	155.8	155.8	150.0	150.0	114.1	114.1	55.0	55.0	21.8	23.3	19.5	22.3
2. Aportes de capital pendientes de formalizar	0.0	0.0	0.0	0.0	0.0	0.0	0.0	0.0	0.0	0.0	0.0	0.0	0.0	0.0
3. Reservas de capital	127.1	112.8	45.8	46.8	57.6	64.4	38.3	39.8	9.0	10.2	1.7	2.3	10.9	13.0
4. Resultados de ejercicios anteriores	-1.1	-2.4	57.9	66.5	0.0	0.3	56.3	23.7	42.9	38.8	5.2	8.9	1.0	0.0
5. Patrimonio Restringido	91.7	90.7	121.4	101.7	42.0	37.4	29.7	31.1	14.0	18.9	5.0	5.2	10.3	11.4
6. Resultados del presente ejercicio	6.5	20.7	-0.8	5.6	1.8	3.6	2.6	0.4	2.2	3.5	0.6	1.0	0.4	0.5
VI. Total patrimonio (1 + 2 + 3 + 4 + 5 + 6)	504.2	519.2	380.1	376.4	251.3	255.7	241.0	209.1	123.1	126.5	34.3	40.6	42.0	47.2
VII. Compromisos futuros y contingencias	170.5	234.6	109.8	110.0	105.7	138.4	53.2	64.1	45.0	46.5	4.6	6.2	19.4	18.5
Pasivo + Patrimonio + Com. Fut. y Cont. (V + VI + VII)	4,031.4	3,910.3	2,565.7	2,260.6	1,959.1	2,085.3	2,022.2	1,908.3	1,174.1	1,256.6	408.0	494.1	460.3	529.0

Fuente: SSF.

Bancos
Cifras del Balance (en millones de dólares)
Saldos al 28 de febrero de 2010- 2011

Rubros	PROCREDIT		FOMENTO		CITIBANK N.A.		G&T CONTINENTAL		FIRST COMMERCIAL		AZTECA ¹⁾		TOTAL SISTEMA	
	2010	2011	2010	2011	2010	2011	2010	2011	2010	2011	2010	2011	2010	2011
Activo														
I. Activos de intermediación (1 + 2 + 3 + 4)	275.6	273.8	215.0	241.7	118.5	137.1	223.7	254.4	18.0	0.0	47.8	36.3	12,417.5	12,226.1
1. Disponibilidades	55.7	58.0	53.1	64.4	82.7	84.3	27.0	32.8	13.7	0.0	29.9	8.4	2,266.8	2,044.1
2. Adquisición temporal de Doc. netos	0.0	0.0	0.0	3.8	0.0	0.0	4.9	0.7	0.0	0.0	2.6	2.0	17.6	17.6
3. Inversiones financieras	25.8	23.2	46.4	43.1	25.1	42.5	70.8	73.4	0.2	0.0	4.9	4.0	1,935.7	2,155.6
4. Préstamos netos	194.1	192.5	115.5	130.3	10.7	10.4	121.0	147.5	4.1	0.0	10.4	21.8	8,197.3	8,008.7
II. Otros activos	5.9	6.5	7.7	4.4	1.9	1.4	7.8	5.1	0.0	0.0	3.0	2.6	421.8	368.0
III. Activo Fijo	12.9	11.6	8.6	8.5	0.4	0.3	2.6	2.8	0.0	0.0	8.0	7.9	286.0	280.8
IV. Total de activos (I + II + III)	294.4	292.0	231.4	254.6	120.7	138.8	234.1	262.3	18.0	0.0	58.8	46.8	13,125.3	12,874.9
V. Derechos futuros y contingencias netas	0.3	0.3	4.8	4.5	7.8	5.1	9.3	7.1	0.0	0.0	0.0	0.0	475.2	580.9
VI. Total activos + Der. Fut. y conting. (IV + V)	294.8	292.3	236.2	259.1	128.5	143.9	243.4	269.5	18.0	0.0	58.8	46.8	13,600.5	13,455.8
Pasivo														
I. Pasivos de intermediación (1 + 2 + 3 + 4 + 5)	259.9	256.9	192.0	213.2	99.3	115.4	200.3	227.2	1.2	0.0	39.9	28.0	11,191.7	10,805.2
1. Depósitos	204.2	205.7	165.7	178.6	80.1	99.8	187.4	193.2	1.2	0.0	39.8	27.4	9,227.3	9,384.0
2. Préstamos	26.6	19.2	25.9	34.0	6.6	6.6	8.3	22.0	0.0	0.0	0.0	0.0	839.9	610.9
3. Obligaciones a la vista	2.1	2.5	0.5	0.6	12.6	9.0	4.5	1.4	0.0	0.0	0.1	0.6	90.7	84.4
4. Títulos de emisión propia	27.1	29.4	0.0	0.0	0.0	0.0	0.0	0.0	0.0	0.0	0.0	0.0	1,023.7	708.3
5. Doc. vendidos con pact. de retrov. y Cheques y otros	0.0	0.0	0.0	0.0	0.0	0.0	0.0	10.6	0.0	0.0	0.0	0.0	10.0	17.7
II. Otros pasivos	3.7	3.3	9.8	10.4	2.4	3.4	2.4	3.0	0.0	0.0	1.5	1.6	137.2	295.2
III. Obligaciones convertibles en acciones	0.0	0.0	0.0	0.0	0.0	0.0	0.0	0.0	0.0	0.0	0.0	0.0	0.0	0.0
IV. Deuda subordinada	3.8	7.6	0.0	0.0	0.0	0.0	0.0	0.0	0.0	0.0	0.0	0.0	24.0	20.7
V. Total pasivo (I + II + III + IV)	267.5	267.8	201.8	223.6	101.7	118.8	202.7	230.2	1.2	0.0	41.4	29.6	11,352.9	11,121.1
Patrimonio														
1. Capital Social Pagado	20.3	20.3	17.9	17.9	16.0	16.0	28.1	28.1	16.0	0.0	19.1	20.1	913.4	920.2
2. Aportes de capital pendientes de formalizar	0.0	0.0	0.0	0.0	0.0	0.0	0.0	0.0	0.0	0.0	0.0	0.0	0.0	0.0
3. Reservas de capital	2.2	2.4	0.7	0.9	1.7	1.8	0.1	0.2	0.1	0.0	0.0	0.0	295.2	294.6
4. Resultados de ejercicios anteriores	0.2	-2.2	2.7	3.8	0.5	1.7	-0.6	0.2	0.6	0.0	-1.0	-3.1	164.6	136.3
5. Patrimonio Restringido	4.5	3.9	4.9	4.9	1.8	1.0	2.7	2.3	0.0	0.0	0.0	0.0	328.0	308.4
6. Resultados del presente ejercicio	-0.1	-0.1	0.2	0.2	-1.0	-0.5	0.1	0.2	0.0	0.0	-0.7	0.2	11.8	35.4
VI. Total patrimonio (1 + 2 + 3 + 4 + 5 + 6)	27.0	24.2	26.5	27.6	19.0	20.0	30.4	31.0	16.8	0.0	17.4	17.2	1,713.0	1,694.9
VII. Compromisos futuros y contingencias	0.3	0.3	7.9	7.8	7.8	5.1	10.3	8.3	0.0	0.0	0.0	0.0	534.6	639.9
Pasivo + Patrimonio + Com. Fut. y Cont. (V + VI + VII)	294.8	292.3	236.2	259.1	128.5	143.9	243.4	269.5	18.0	0.0	58.8	46.8	13,600.5	13,455.8

Fuente: SSF.

Bancos
Cifras del Estado de Resultados (en millones de dólares)
Saldos al 28 de febrero de 2010- 2011

Rubros	AGRICOLA		CITIBANK DE EL SALVADOR		HSBC		SCOTIABANK		AMÉRICA CENTRAL		PROMERICA		HIPOTECARIO	
	2010	2011	2010	2011	2010	2011	2010	2011	2010	2011	2010	2011	2010	2011
I. Ingresos de operaciones de intermediación	46.8	44.4	30.4	25.9	23.3	20.6	22.6	20.7	17.7	17.4	6.9	7.7	5.4	5.5
1. Cartera de préstamos	44.7	42.2	28.9	24.6	22.2	19.5	21.5	20.2	17.5	17.0	6.7	7.5	5.1	5.3
A. Intereses	39.9	36.5	28.0	23.7	19.5	16.8	20.4	18.8	16.4	15.6	6.1	6.7	4.8	5.0
B. Comisiones	4.7	5.6	0.9	0.9	1.3	1.4	1.0	1.2	1.1	1.3	0.5	0.8	0.0	0.0
C. Otras comisiones y recargos sobre créditos ^{1/}	0.1	0.2	0.0	0.0	1.3	1.3	0.1	0.2	0.0	0.0	0.0	0.0	0.3	0.3
2. Cartera de inversiones	2.1	2.1	1.5	1.3	1.1	1.1	1.0	0.5	0.1	0.4	0.2	0.1	0.3	0.1
3. Operaciones de pacto de retroventa	0.0	0.0	0.0	0.0	0.0	0.0	0.0	0.0	0.0	0.0	0.0	0.0	0.0	0.0
4. Interés sobre depósitos	0.0	0.1	0.0	0.1	0.1	0.1	0.0	0.0	0.0	0.0	0.0	0.0	0.0	0.0
II. Costos de captación de recursos	13.0	7.4	8.4	5.1	6.7	4.8	8.2	5.0	4.4	2.9	2.2	2.0	1.9	1.8
1. Costos de depósitos	8.4	4.9	5.6	2.4	4.5	3.3	5.5	3.0	3.1	2.3	1.6	1.4	1.1	1.0
2. Costos de préstamos	1.4	0.5	0.6	0.8	0.4	0.3	0.7	0.4	0.4	0.1	0.3	0.2	0.6	0.6
3. Costos por emisión de títulos valores	2.6	1.3	1.7	0.9	1.4	0.8	1.5	0.9	0.8	0.4	0.0	0.0	0.0	0.0
4. Otros ^{2/}	0.6	0.6	0.5	1.0	0.4	0.5	0.6	0.6	0.1	0.1	0.4	0.4	0.1	0.2
III. Reservas de saneamiento	16.0	4.4	14.4	8.7	5.7	2.5	5.3	6.5	6.6	3.9	1.4	1.6	0.9	0.8
IV. Castigos de activos	0.0	0.0	0.0	0.7	0.0	0.0	0.0	0.1	0.0	0.0	0.0	0.0	0.0	0.0
V. Utilidad de intermediación (I - II - III - IV)	17.8	32.7	7.5	11.4	11.0	13.3	9.0	9.1	6.7	10.7	3.3	4.0	2.7	2.9
VI. Ingresos de otras operaciones	7.1	6.6	2.3	2.3	2.0	1.9	1.5	1.5	1.5	1.0	0.7	0.7	0.2	0.2
VII. Costos de otras operaciones	2.9	2.6	0.8	0.7	1.2	1.2	0.3	0.3	0.1	0.1	0.3	0.4	0.1	0.1
VIII. Gtos. de operación (Gtos. de Admón)	13.3	14.5	15.2	16.1	10.7	11.6	9.0	9.3	5.6	6.9	3.1	3.5	2.1	2.4
IX. Utilidad de operación (V + VI - VII - VIII)	8.7	22.1	-6.1	-3.0	1.0	2.4	1.1	1.0	2.4	4.7	0.6	0.9	0.6	0.7
X. Otros ingresos y gastos no operacionales	1.9	4.6	5.3	10.2	1.5	2.4	1.6	0.5	0.2	-0.2	0.1	0.3	-0.1	0.2
Ingresos	3.1	7.7	7.4	13.5	3.8	2.9	3.1	1.8	0.8	0.8	0.3	0.6	0.0	0.3
Gastos	1.2	3.2	2.1	3.3	2.4	0.5	1.5	1.2	0.6	1.0	0.2	0.3	0.1	0.2
XI. Impuesto sobre la renta	4.2	6.0	0.0	1.5	0.7	1.2	0.0	1.1	0.5	1.0	0.1	0.2	0.2	0.3
XII. Utilidad o (pérdida) antes de reserva legal (IX + X - XI)	6.5	20.7	-0.8	5.6	1.8	3.6	2.6	0.4	2.2	3.5	0.6	1.0	0.4	0.5

^{1/} Incluye: otras comisiones y recargos sobre créditos, e inspecciones y avalúos.

^{2/} Incluye: pérdida por diferencia de precios, primas por garantía de depósitos y otros costos de intermediación.

Fuente: SSF y cálculos de ABANSA.

Bancos
Cifras del Estado de Resultados (en millones de dólares)
Saldos al 28 de febrero de 2010- 2011

Rubros	PROREDIT		FOMENTO (*)		CITIBANK N.A.		G&T CONTINENTAL		FIRST COMMERCIAL (*)		AZTECA (*) ³		TOTAL SISTEMA	
	2010	2011	2010	2011	2010	2011	2010	2011	2010	2011	2010	2011	2010	2011
I. Ingresos de operaciones de intermediación	5.6	4.6	3.1	3.3	0.5	0.3	2.4	2.5	0.1	0.0	1.0	2.9	165.9	155.7
1. Cartera de préstamos	5.6	4.6	2.7	2.9	0.2	0.1	1.9	2.0	0.0	0.0	0.8	2.8	158.0	148.7
A. Interés	5.2	4.3	2.4	2.6	0.2	0.1	1.8	1.8	0.0	0.0	0.6	1.8	145.4	133.8
B. Comisiones	0.4	0.3	0.3	0.3	0.0	0.0	0.1	0.1	0.0	0.0	0.3	1.1	10.7	12.9
C. Otras comisiones y recargos sobre créditos ^{1/}	0.0	0.0	0.0	0.0	0.0	0.0	0.0	0.0	0.0	0.0	0.0	0.0	1.9	2.0
2. Cartera de inversiones	0.0	0.0	0.3	0.2	0.3	0.1	0.5	0.5	0.0	0.0	0.0	0.0	7.4	6.5
3. Operaciones de pacto de retroventa	0.0	0.0	0.0	0.0	0.0	0.0	0.0	0.0	0.0	0.0	0.1	0.0	0.1	0.1
4. Interés sobre depósitos	0.0	0.0	0.0	0.1	0.0	0.0	0.0	0.0	0.0	0.0	0.1	0.0	0.4	0.5
II. Costos de captación de recursos	1.8	1.2	0.9	0.8	0.1	0.1	1.3	1.0	0.0	0.0	0.4	0.2	49.3	32.3
1. Costos de depósitos	1.2	0.7	0.7	0.6	0.1	0.1	1.1	0.7	0.0	0.0	0.0	0.0	32.8	20.2
2. Costos de préstamos	0.3	0.2	0.2	0.2	0.1	0.1	0.1	0.1	0.0	0.0	0.0	0.0	5.0	3.6
3. Costos por emisión de títulos valores	0.2	0.2	0.0	0.0	0.0	0.0	0.0	0.0	0.0	0.0	0.0	0.0	8.2	4.5
4. Otros ^{2/}	0.1	0.1	0.0	0.0	0.0	0.0	0.2	0.2	0.0	0.0	0.0	0.0	2.9	3.8
III. Reservas de Saneamiento	1.7	0.9	0.2	0.1	0.0	0.1	0.1	0.3	0.0	0.0	0.0	0.2	52.3	30.0
IV. Castigos de activos	0.0	0.0	0.0	0.0	0.0	0.0	0.0	0.0	0.0	0.0	0.1	0.0	0.1	0.8
V. Utilidad de intermediación (I - II - III - IV)	2.2	2.6	2.0	2.3	0.3	0.1	1.0	1.2	0.1	0.0	0.6	2.5	64.1	92.7
VI. Ingresos de otras operaciones	0.2	0.3	0.3	0.3	0.2	0.1	0.0	0.0	0.0	0.0	0.8	0.4	16.7	15.6
VII. Costos de otras operaciones	0.0	0.1	0.1	0.1	0.0	0.0	0.0	0.0	0.0	0.0	0.0	0.0	5.8	5.7
VIII. Gtos. de operación (Gtos. de Admón)	4.0	3.6	2.0	2.3	1.3	0.9	0.9	1.0	0.1	0.0	2.1	2.7	69.4	74.7
IX. Utilidad de operación (V + VI - VII - VIII)	-1.7	-0.9	0.2	0.3	-0.8	-0.7	0.1	0.2	0.0	0.0	-0.7	0.2	5.6	27.9
X. Otros ingresos y gastos no operacionales	1.6	0.8	0.1	0.0	-0.2	0.2	0.0	0.1	0.0	0.0	0.0	0.0	11.9	19.1
Ingresos	1.6	0.8	0.1	0.0	0.0	0.3	0.1	1.0	0.0	0.0	0.0	0.0	20.3	29.7
Gastos	0.0	0.0	0.0	0.0	0.2	0.1	0.1	0.9	0.0	0.0	0.0	0.0	8.4	10.7
XI. Impuesto sobre la renta	0.0	0.0	0.1	0.1	0.0	0.0	0.0	0.0	0.0	0.0	0.0	0.0	5.7	11.5
XII. Utilidad o (pérdida) antes de reserva legal (IX + X - XI)	-0.1	-0.1	0.2	0.2	-1.0	-0.5	0.1	0.2	0.0	0.0	-0.7	0.2	11.8	35.4

(*) Para estos bancos el detalle de ingresos y costos de operaciones de intermediación a octubre de 2010 se ha estimado con base a la estructura porcentual de septiembre 2010 respectivamente.

^{1/} Incluye: otras comisiones y recargos sobre créditos, e inspecciones y avalúos.

^{2/} Incluye: pérdida por diferencia de precios, primas por garantía de depósitos y otros costos de intermediación.

Fuente: SSF y cálculos de ABANSA.

Activos

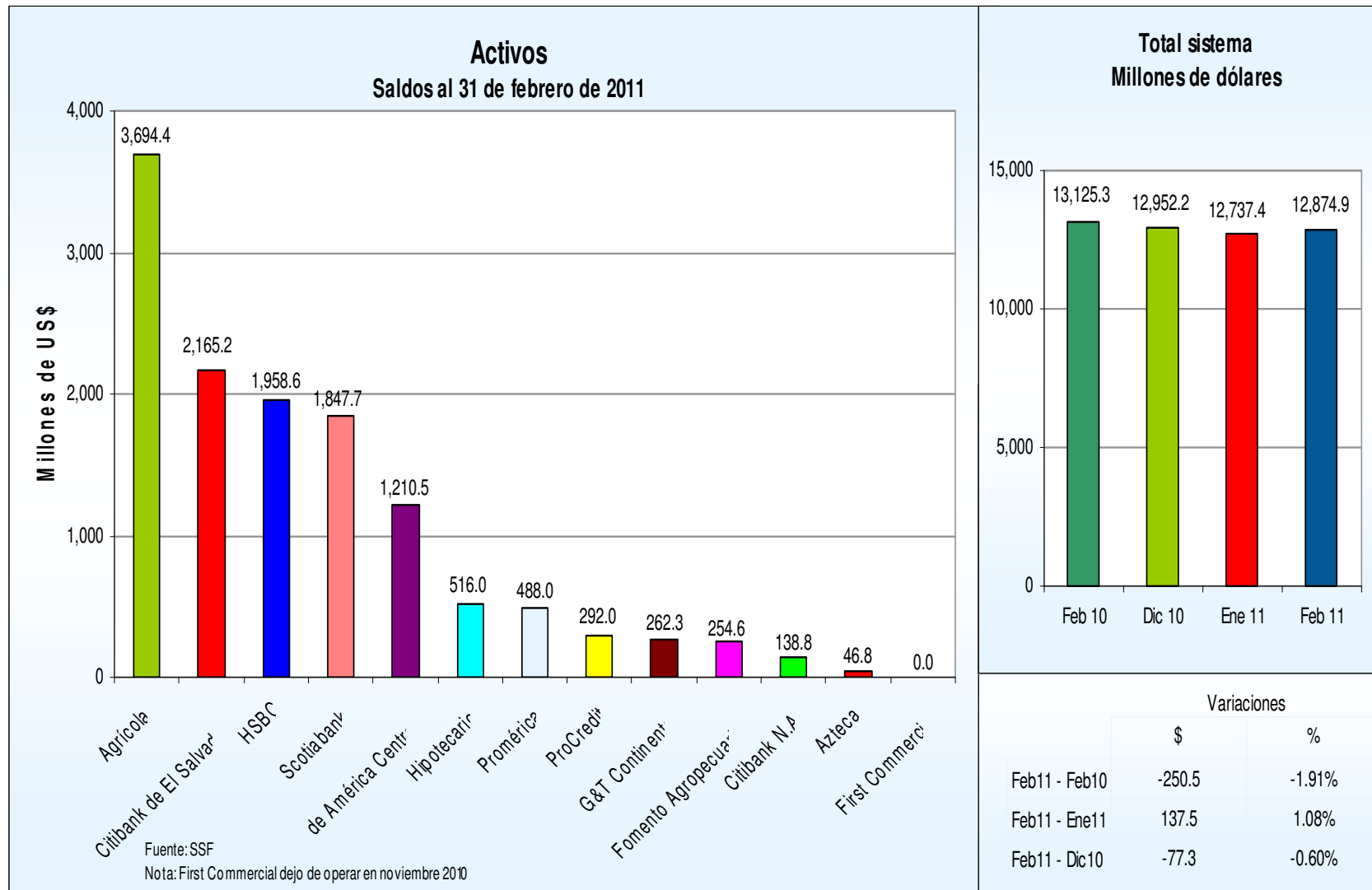
Total de activos
Saldos y posiciones
(En millones de dólares)

Bancos	Febrero	Posición	Diciembre	Posición	Febrero	Posición
	2010		2010		2011	
1 Agrícola	3,879.58	1	3,749.67	1	3,694.38	1
2 Citibank de El Salvador	2,471.18	2	2,253.90	2	2,165.22	2
3 HSBC	1,866.00	4	1,899.26	4	1,958.59	3
4 Scotiabank	1,972.25	3	1,867.61	3	1,847.70	4
5 de América Central	1,129.43	5	1,194.64	5	1,210.50	5
6 Hipotecario	446.02	6	522.54	6	515.98	6
7 Promérica	403.48	7	489.30	7	487.95	7
8 ProCredit	294.44	8	288.22	8	292.02	8
9 G&T Continental	234.07	10	251.62	9	262.35	9
10 Fomento Agropecuario	231.36	9	248.93	10	254.60	10
11 Citibank N.A.	120.75	11	124.81	11	138.81	11
12 Azteca	58.78	12	45.57	12	46.78	12
13 First Commercial	18.01	13	16.12	13	0.00	13
Total sistema	13,125.35		12,952.19		12,874.89	

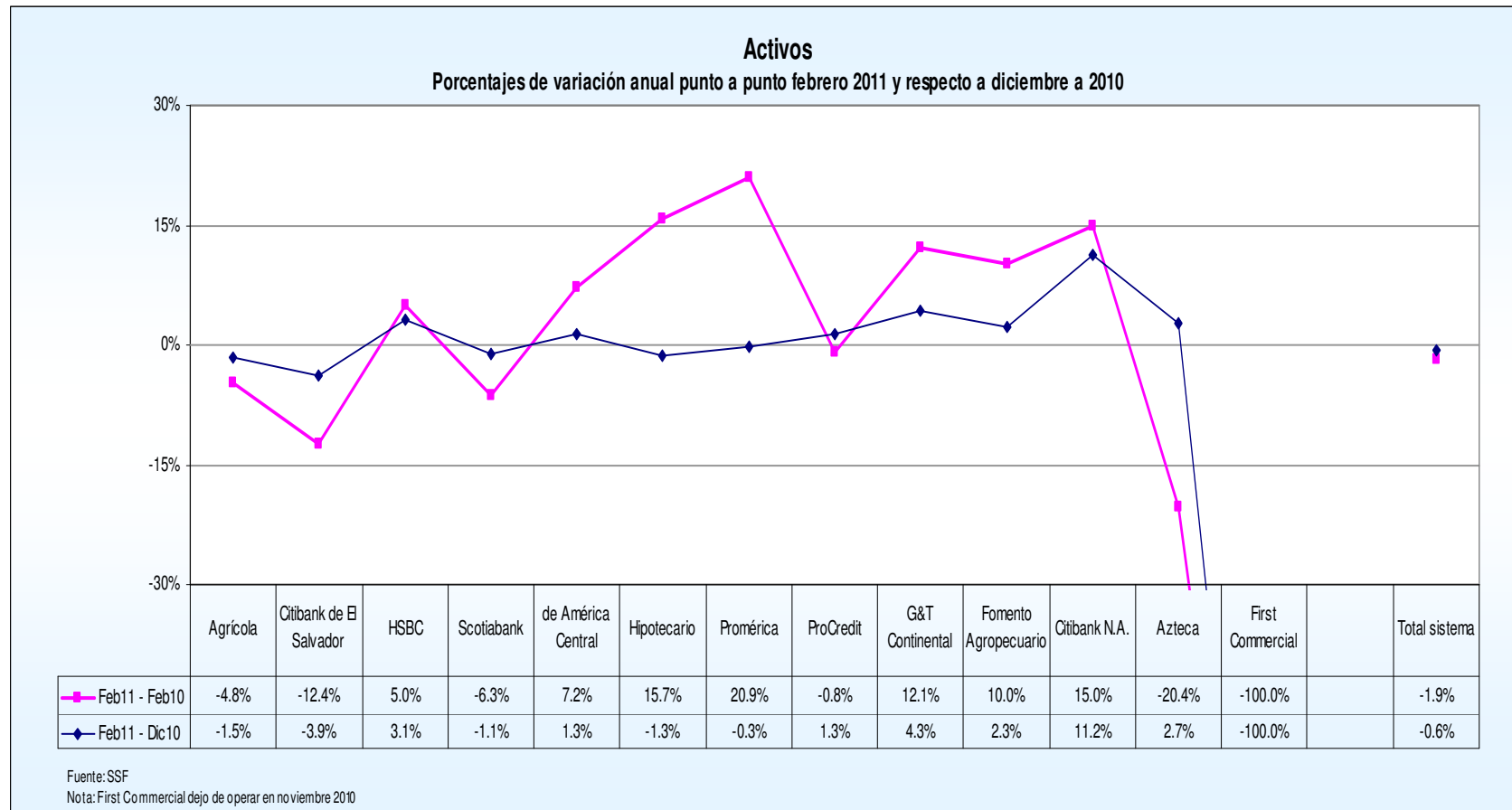
Fuente: SSF

Nota: First Commercial dejó de operar en noviembre 2010

Activos



Activos



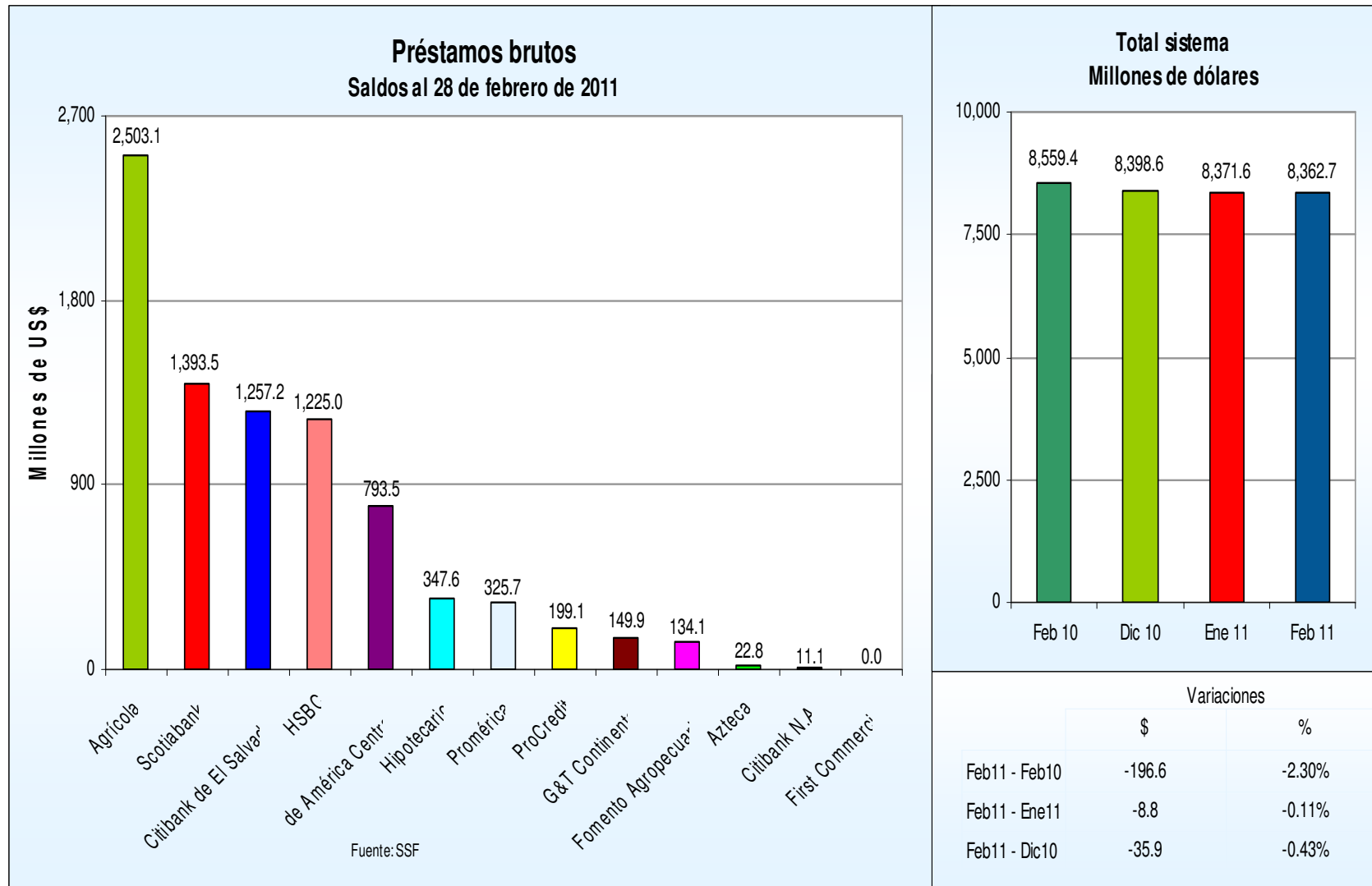
Préstamos brutos

Cartera de préstamos bruta
Saldos y posiciones
(En millones de dólares)

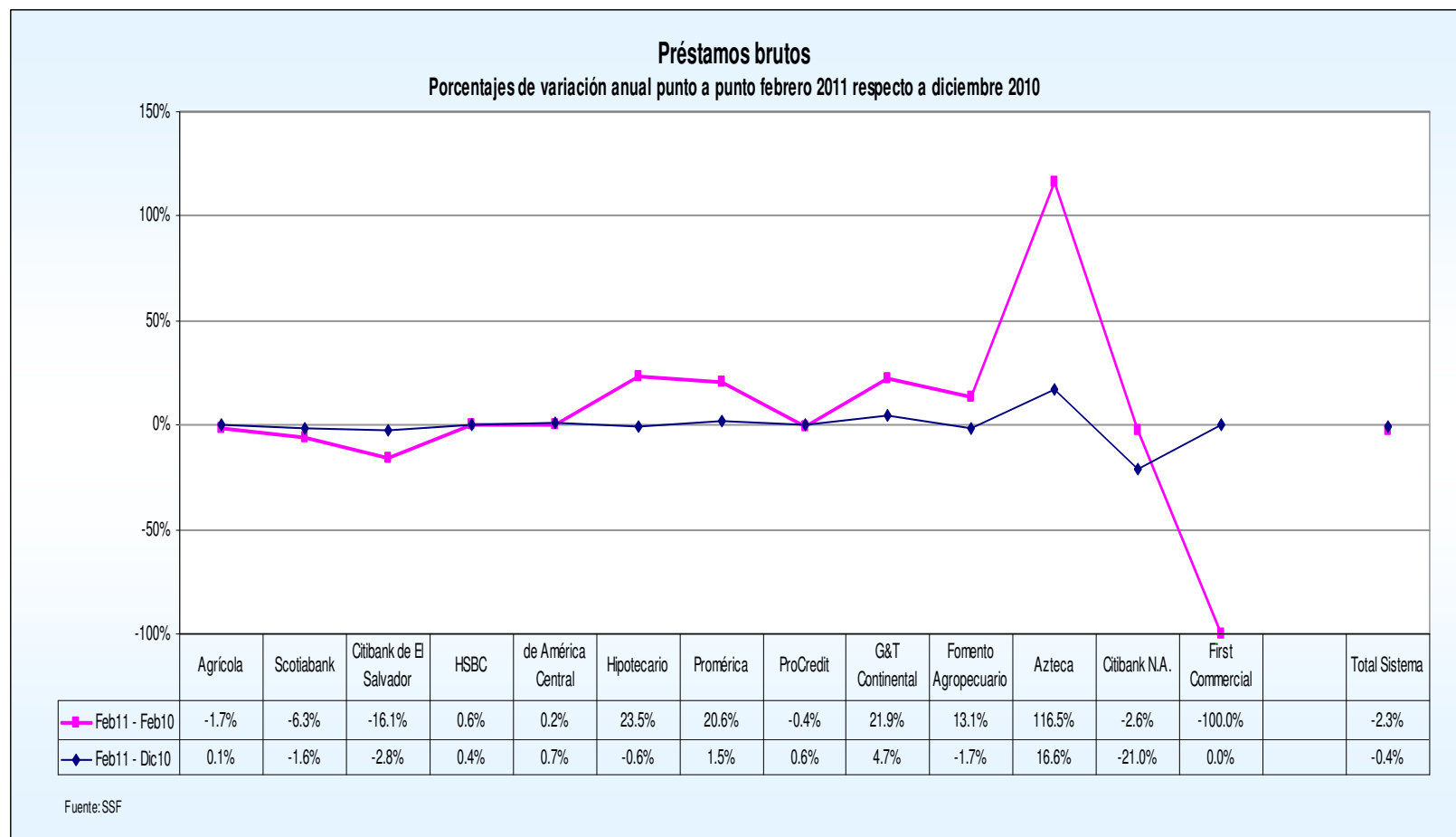
Bancos		Febrero	Posición	Diciembre	Posición	Febrero	Posición
		2010		2010		2011	
1	Agrícola	2,546.29	1	2,500.32	1	2,503.11	1
2	Scotiabank	1,486.72	3	1,416.09	3	1,393.54	2
3	Citibank de El Salvador	1,497.72	2	1,292.94	2	1,257.24	3
4	HSBC	1,217.74	4	1,219.49	4	1,224.97	4
5	de América Central	791.73	5	787.91	5	793.50	5
6	Hipotecario	281.37	6	349.79	6	347.63	6
7	Promérica	269.95	7	320.83	7	325.69	7
8	ProCredit	200.00	8	198.02	8	199.11	8
9	G&T Continental	122.98	10	143.17	9	149.93	9
10	Fomento Agropecuario	118.57	9	136.50	10	134.15	10
11	Azteca	10.52	12	19.53	12	22.77	11
12	Citibank N.A.	11.38	11	14.04	11	11.09	12
13	First Commercial	4.39	13	0.00	13	0.00	13
Total sistema		8,559.37		8,398.63		8,362.73	

Fuente: SSF

Préstamos brutos



Préstamos brutos



Cartera de préstamos por sector económico

Cartera de préstamos por sector económico
En millones de dólares y porcentajes

Sector	Febrero		Diciembre		Febrero		Variación Feb/11 - Dic/10 Saldo	
	2010		2010		2011		\$	%
	Saldo	Estructura	Saldo	Estructura	Saldo	Estructura		
Consumo	2,400.7	27.5%	2,351.3	27.6%	2,359.5	27.7%	8.2	0.3%
Vivienda	2,173.6	24.9%	2,158.1	25.3%	2,149.5	25.2%	-8.6	-0.4%
Comercio	1,253.5	14.4%	1,216.7	14.3%	1,239.3	14.5%	22.6	1.9%
Industria Manufacturera	741.8	8.5%	810.4	9.5%	780.6	9.2%	-29.8	-3.7%
Servicios	633.1	7.3%	631.7	7.4%	610.6	7.2%	-21.1	-3.3%
Otras Actividades	575.9	6.6%	481.5	5.7%	497.6	5.8%	16.1	3.3%
Agropecuario	461.4	5.3%	443.9	5.2%	421.2	4.9%	-22.7	-5.1%
Construcción	477.1	5.5%	427.2	5.0%	427.1	5.0%	-0.1	0.0%
Total	8,717.0	100.0%	8,521.0	100.0%	8,485.5	99.6%	-35.5	-0.4%

Fuente: SSF

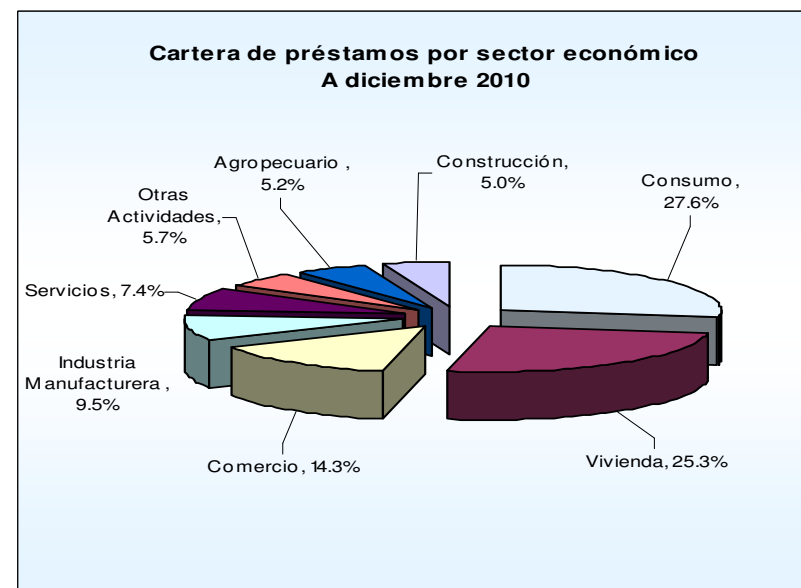
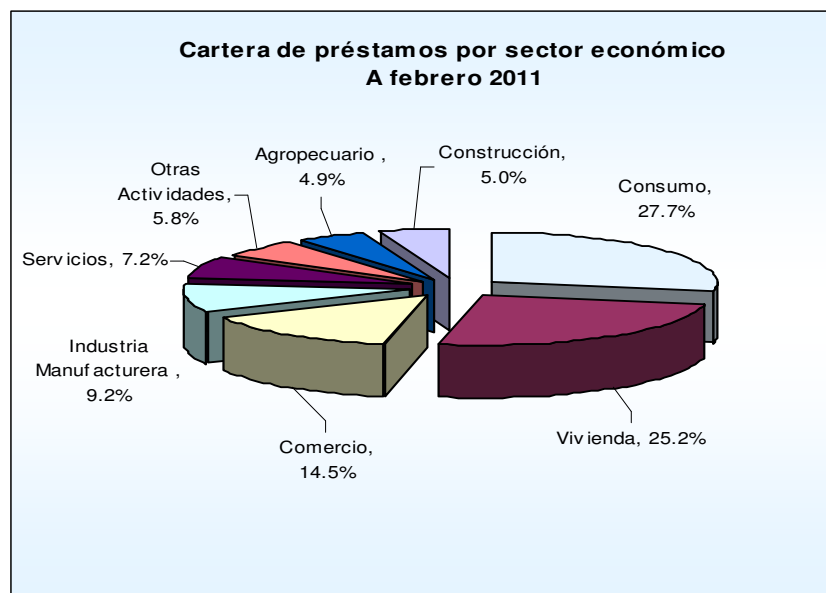
Nota: First Commercial dejó de operar en noviembre 2010

Nota: Agropecuario incluye FICAPE, fuente BCR.

Otras actividades incluye:

- Minería y canteras
- Electricidad, gas, agua y servicios
- Transporte, almacenaje y comunicaciones
- Instituciones financieras
- Otras no clasificadas

Cartera de préstamos por sector económico



Variaciones entre Febrero/11 y Diciembre/10

	Estructura	Saldo
Consumo	0.1%	0.3%
Vivienda	-0.1%	-0.4%
Comercio	0.3%	1.9%
Industria Manufacturera	-0.3%	-3.7%
Servicios	-0.2%	-3.3%
Otras Actividades	0.2%	3.3%
Agropecuario	-0.3%	-5.1%
Construcción	0.0%	0.0%
Total	-0.42%	-0.42%

Préstamos netos

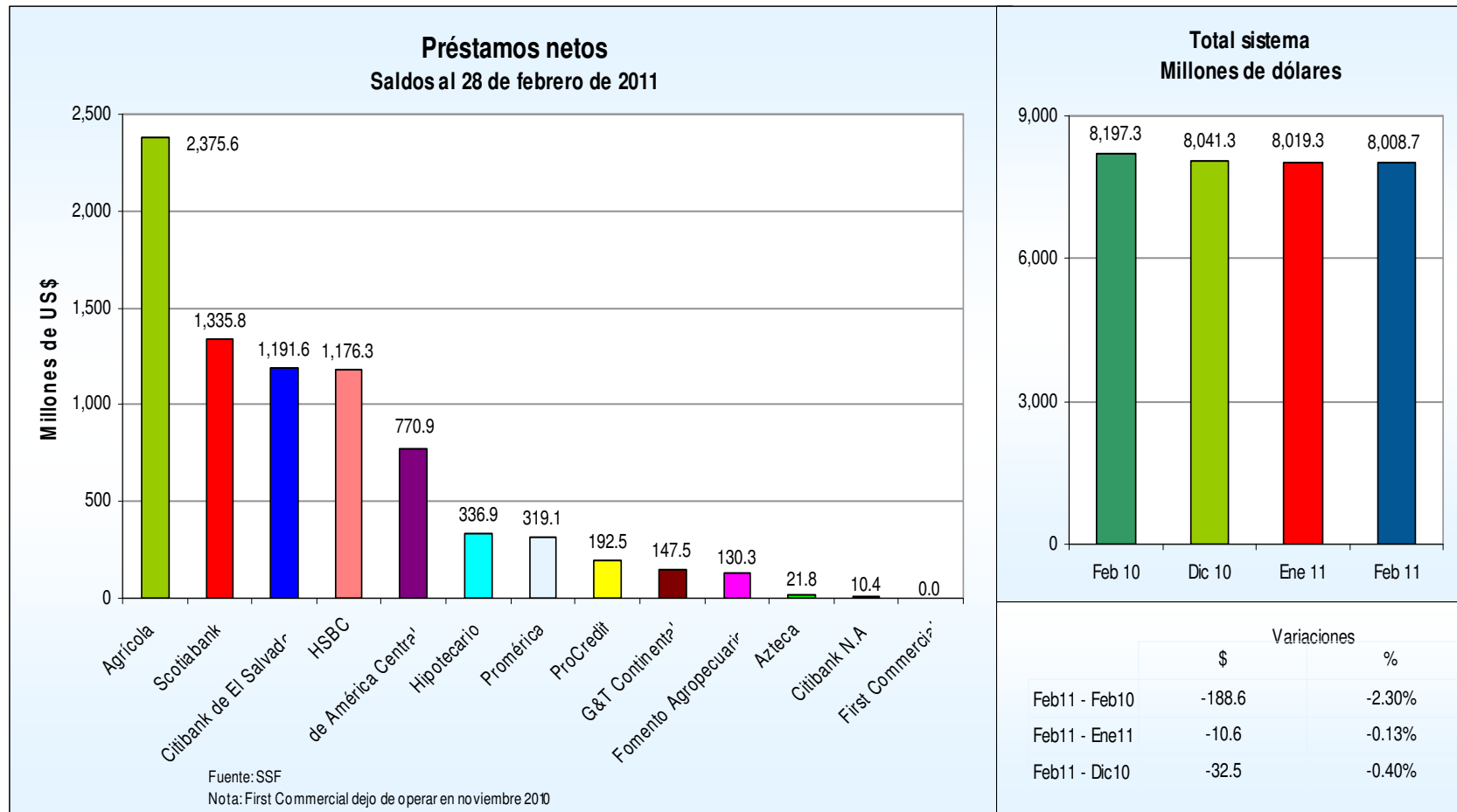
Cartera de préstamos neta
Saldos y posiciones
(En millones de dólares)

Bancos	Febrero	Posición	Diciembre	Posición	Febrero	Posición
	2010		2010		2011	
1 Agrícola	2,432.32	1	2,371.33	1	2,375.61	1
2 Scotiabank	1,433.19	3	1,360.21	2	1,335.81	2
3 Citibank de El Salvador	1,409.29	2	1,224.56	3	1,191.64	3
4 HSBC	1,164.01	4	1,170.17	4	1,176.30	4
5 de América Central	767.81	5	765.04	5	770.87	5
6 Hipotecario	272.92	6	339.70	6	336.86	6
7 Promérica	261.97	7	312.92	7	319.11	7
8 ProCredit	194.13	8	191.59	8	192.54	8
9 G&T Continental	120.98	10	140.89	9	147.52	9
10 Fomento Agropecuario	115.54	9	132.72	10	130.28	10
11 Azteca	10.36	12	18.76	12	21.83	11
12 Citibank N.A.	10.71	11	13.37	11	10.37	12
13 First Commercial	4.11	13	0.00	13	0.00	13
Total sistema	8,197.34		8,041.26		8,008.74	

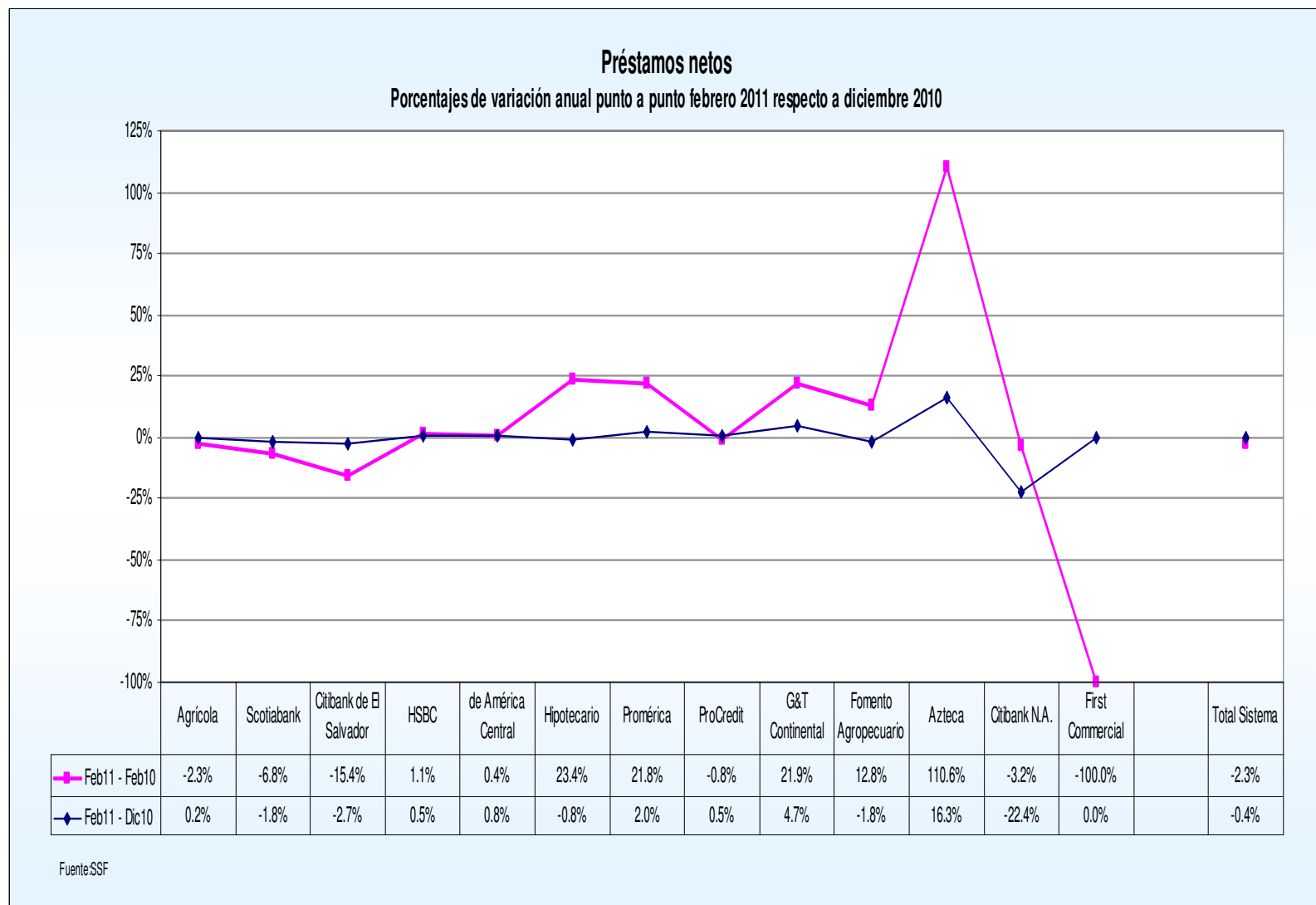
Fuente: SSF

Nota: First Commercial dejó de operar en noviembre 2010

Préstamos netos



Préstamos netos



Cartera de préstamos vencidos por sector económico

CARTERA DE PRÉSTAMOS VENCIDOS CLASIFICADA POR SECTORES ECONÓMICOS
CIFRAS EN MILLONES DE DÓLARES

SECTOR	Septiembre		Septiembre		Variaciones sept/10-sept/09	
	2009		2010		Saldo	
	Saldo	Estructura %	Saldo	Estructura %	\$	%
Vivienda	106.6	30.2%	108.4	30.7%	1.8	1.7%
Consumo	108.0	30.6%	92.6	26.2%	-15.4	-14.3%
Comercio	39.5	11.2%	44.8	12.7%	5.2	13.2%
Industria Manufacturera	24.7	7.0%	28.7	8.1%	4.0	16.3%
Servicios	21.4	6.1%	26.9	7.6%	5.5	25.8%
Agropecuario	19.2	5.4%	21.8	6.2%	2.7	14.0%
Construcción	24.7	7.0%	20.2	5.7%	-4.4	-18.0%
Otras actividades	9.5	2.7%	9.7	2.7%	0.2	2.4%
TOTAL	353.6	100.0%	353.2	100.0%	-0.3	-0.1%

Fuente: SSF

Otras actividades incluye:

- Minería y canteras
- Electricidad, gas, agua y servicios
- Transporte, almacenaje y comunicaciones
- Instituciones financieras
- Otras no clasificadas

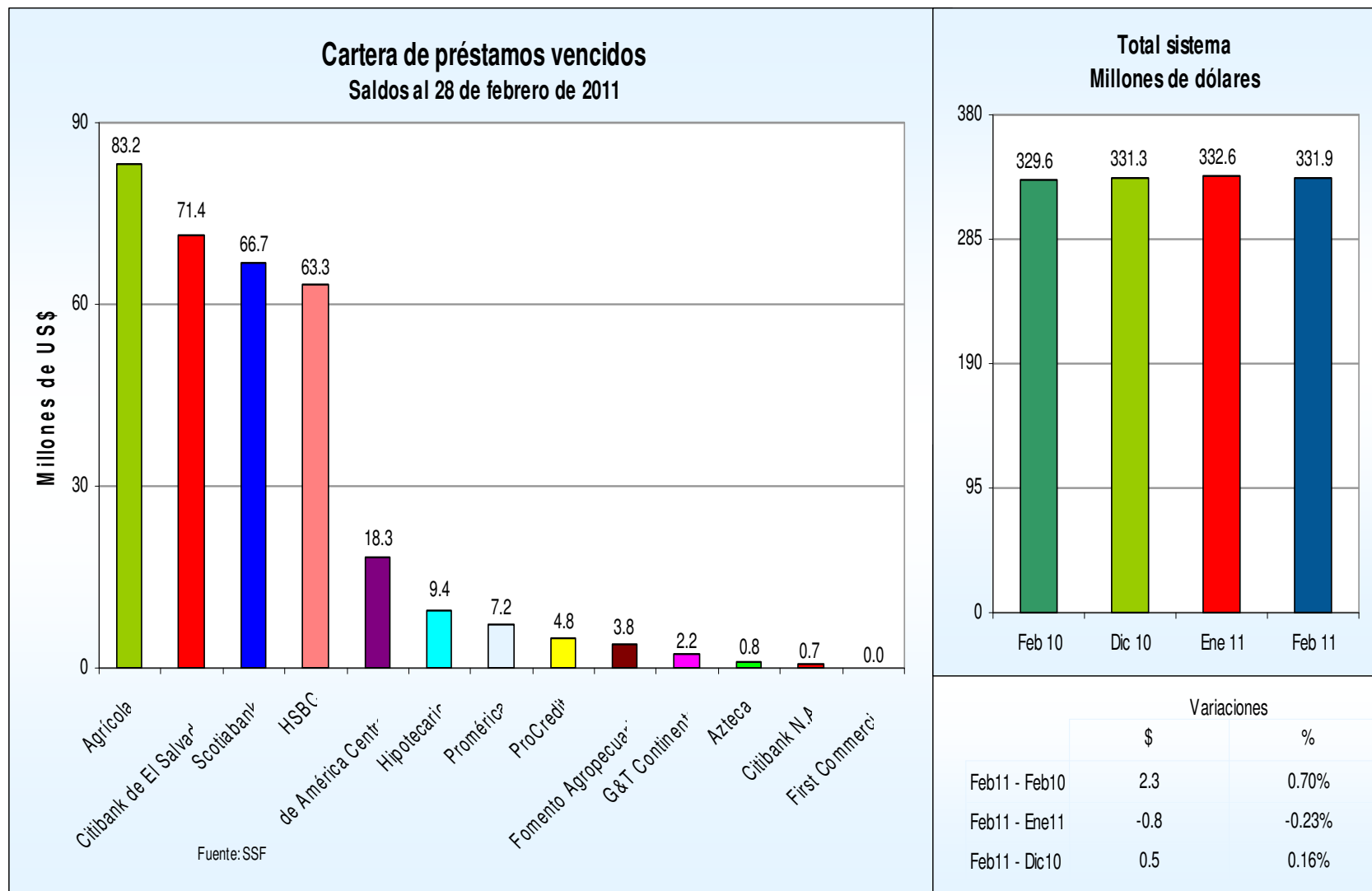
Préstamos vencidos

Préstamos vencidos
Saldos y posiciones
(En millones de dólares)

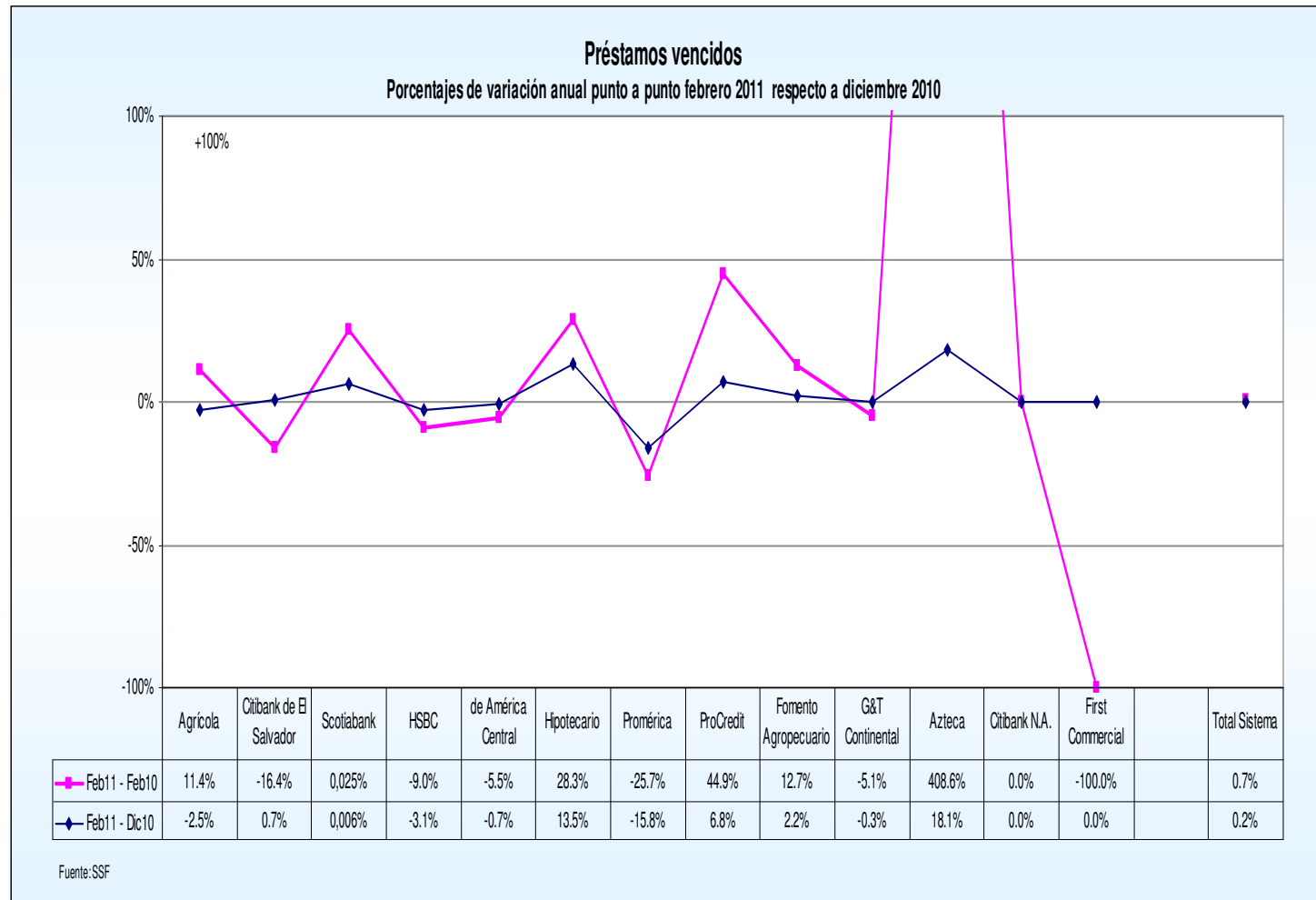
Bancos	Febrero	Posición	Diciembre	Posición	Febrero	Posición
	2010		2010		2011	
1 Agrícola	74.72	4	85.34	2	83.23	1
2 Citibank de El Salvador	85.37	1	70.88	1	71.40	2
3 Scotiabank	53.39	2	62.75	4	66.74	3
4 HSBC	69.56	3	65.29	3	63.27	4
5 de América Central	19.34	5	18.41	5	18.28	5
6 Hipotecario	7.34	7	8.30	7	9.42	6
7 Promérica	9.69	6	8.55	6	7.20	7
8 ProCredit	3.33	9	4.52	9	4.83	8
9 Fomento Agropecuario	3.37	8	3.72	8	3.80	9
10 G&T Continental	2.28	10	2.17	10	2.16	10
11 Azteca	0.16	13	0.71	13	0.84	11
12 Citibank N.A.	0.68	11	0.68	11	0.68	12
13 First Commercial	0.34	12	0.00	12	0.00	13
Total sistema	329.56		331.32		331.85	

Fuente: SSF

Préstamos vencidos



Préstamos vencidos



Índice de morosidad de la cartera

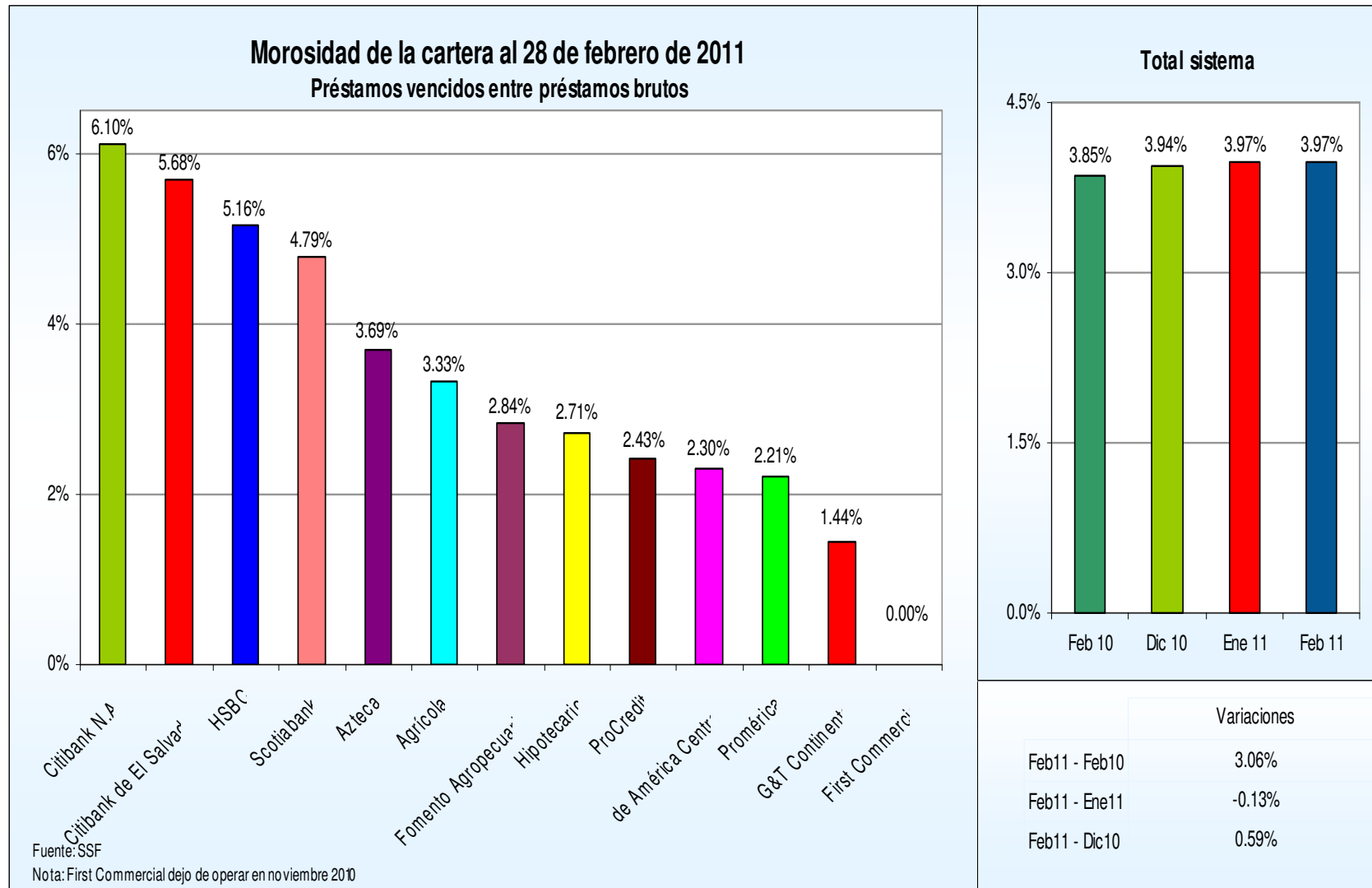
Morosidad de cartera
Indicador y posiciones
En porcentajes

Bancos		Febrero	Posición	Febrero	Posición
		2010		2011	
1	Citibank N.A.	5.95%	1	6.10%	1
2	Citibank de El Salvador	5.70%	2	5.68%	2
3	HSBC	5.71%	3	5.16%	3
4	Scotiabank	3.59%	4	4.79%	4
5	Azteca	1.57%	5	3.69%	5
6	Agrícola	2.93%	6	3.33%	6
7	Fomento Agropecuario	2.85%	7	2.84%	7
8	Hipotecario	2.61%	8	2.71%	8
9	ProCredit	1.67%	9	2.43%	9
10	de América Central	2.44%	10	2.30%	10
11	Promérica	3.59%	11	2.21%	11
12	G&T Continental	1.85%	12	1.44%	12
13	First Commercial	7.65%	13	n.a.	13
Total sistema		3.85%		3.97%	

Fuente: SSF

Nota: First Commercial dejó de operar en noviembre 2010

Índice de morosidad de la cartera



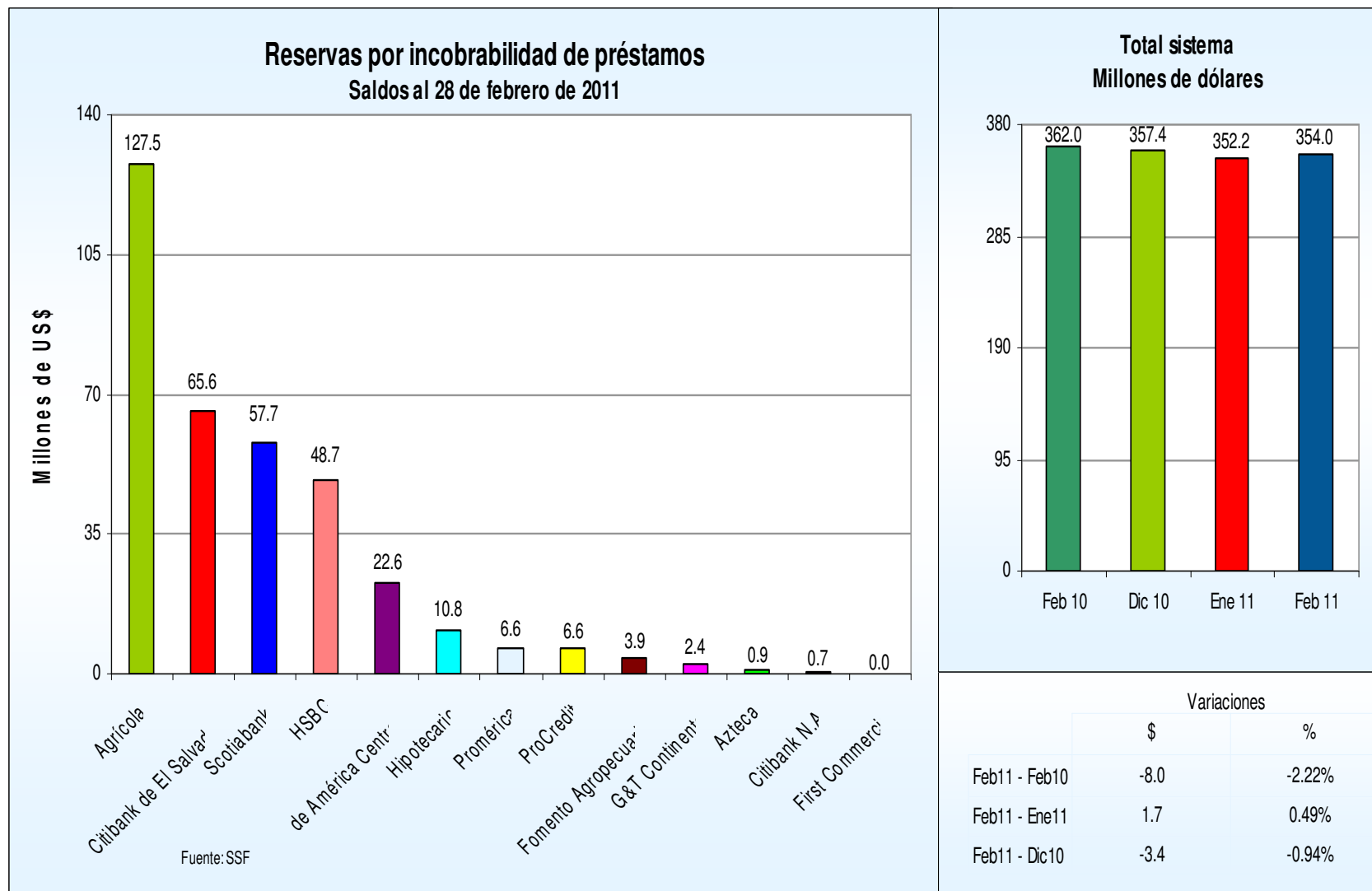
Reservas por incobrabilidad de préstamos

Reservas por incobrabilidad de préstamos
Saldos y posiciones
(En millones de dólares)

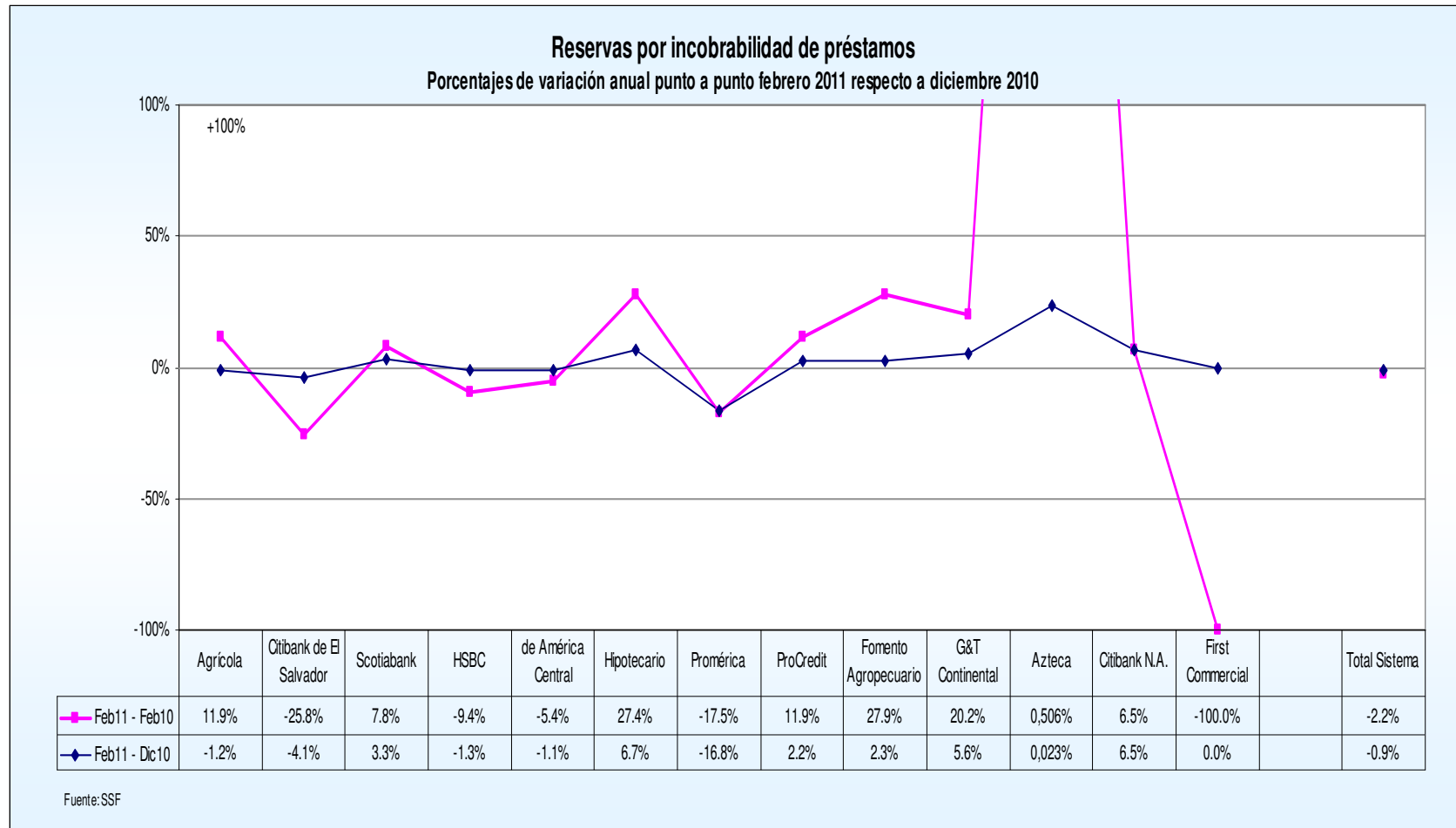
Bancos	Febrero	Posición	Diciembre	Posición	Febrero	Posición
	2010		2010		2011	
1 Agrícola	113.97	1	128.99	1	127.50	1
2 Citibank de El Salvador	88.44	2	68.38	2	65.60	2
3 Scotiabank	53.53	4	55.88	4	57.73	3
4 HSBC	53.73	3	49.32	3	48.67	4
5 de América Central	23.92	5	22.87	5	22.63	5
6 Hipotecario	8.45	7	10.09	7	10.77	6
7 Promérica	7.98	6	7.91	6	6.58	7
8 ProCredit	5.87	8	6.43	8	6.56	8
9 Fomento Agropecuario	3.03	9	3.78	9	3.87	9
10 G&T Continental	2.00	10	2.28	10	2.41	10
11 Azteca	0.16	13	0.76	13	0.94	11
12 Citibank N.A.	0.68	11	0.68	11	0.72	12
13 First Commercial	0.28	12	0.00	12	0.00	13
Total sistema	362.03		357.36		353.99	

Fuente: SSF

Reservas por incobrabilidad de préstamos



Reservas por incobrabilidad de préstamos



Suficiencia de reservas

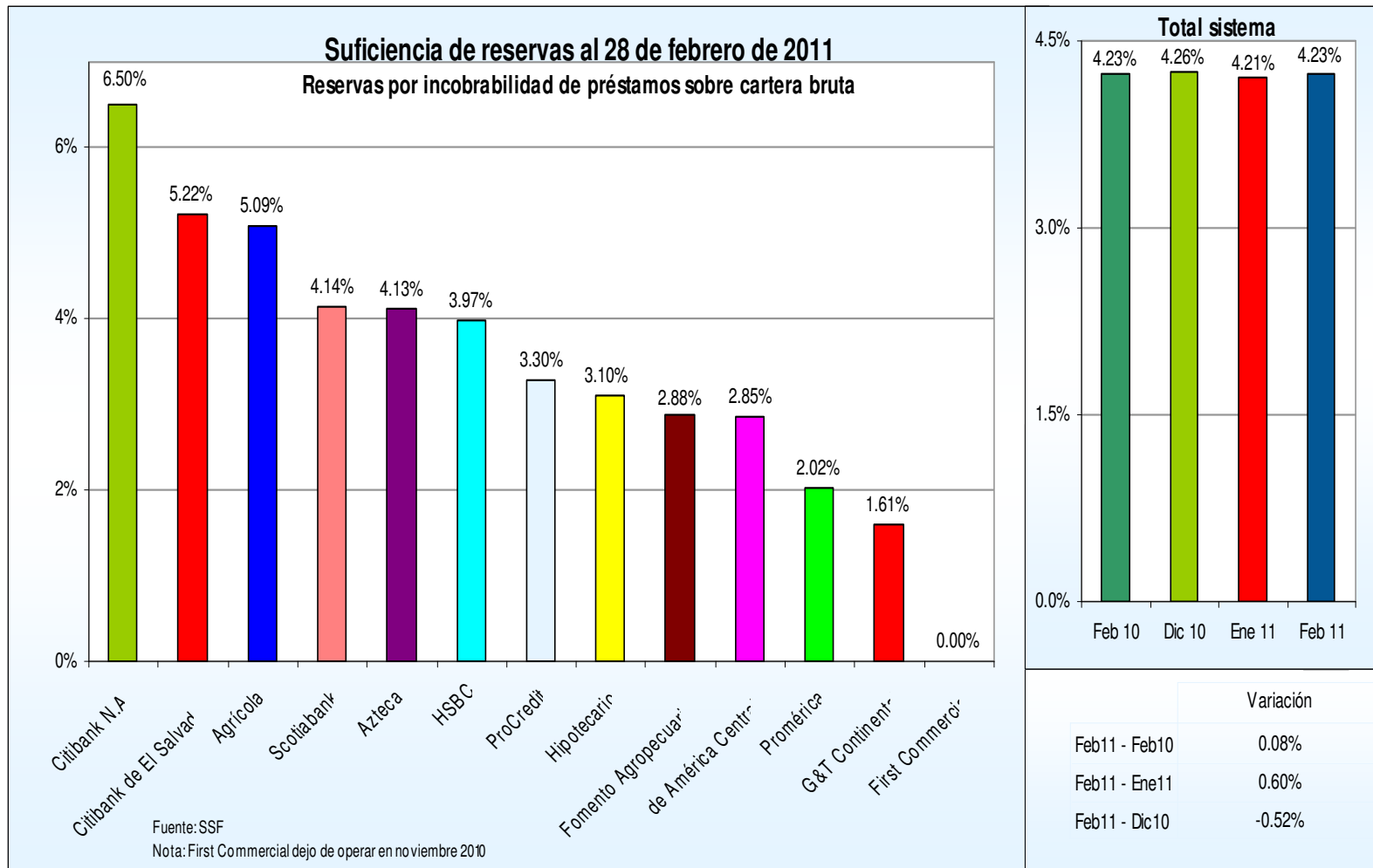
Suficiencia de reservas
Indicador y posiciones
En porcentajes

	Bancos	Febrero	Posición	Diciembre	Posición	Febrero	Posición
		2010		2010		2011	
1	First Commercial	6.42%	1	n.a.	1	n.a.	13
2	Citibank N.A.	5.95%	5	4.82%	5	6.50%	12
3	Citibank de El Salvador	5.90%	2	5.29%	2	5.22%	11
4	Agrícola	4.48%	6	5.16%	4	5.09%	10
5	Scotiabank	3.60%	4	3.95%	6	4.14%	9
6	Azteca	1.47%	13	3.90%	13	4.13%	8
7	HSBC	4.41%	3	4.04%	3	3.97%	7
8	ProCredit	2.93%	9	3.25%	9	3.30%	6
9	Hipotecario	3.00%	10	2.88%	10	3.10%	5
10	Fomento Agropecuario	2.55%	11	2.77%	11	2.88%	4
11	de América Central	3.02%	7	2.90%	7	2.85%	3
12	Promérica	2.96%	8	2.46%	8	2.02%	2
13	G&T Continental	1.63%	12	1.59%	12	1.61%	1
Total sistema		4.23%		4.26%		4.23%	

Fuente: SSF

Nota: First Commercial dejó de operar en noviembre 2010

Suficiencia de reservas



Cobertura de reservas

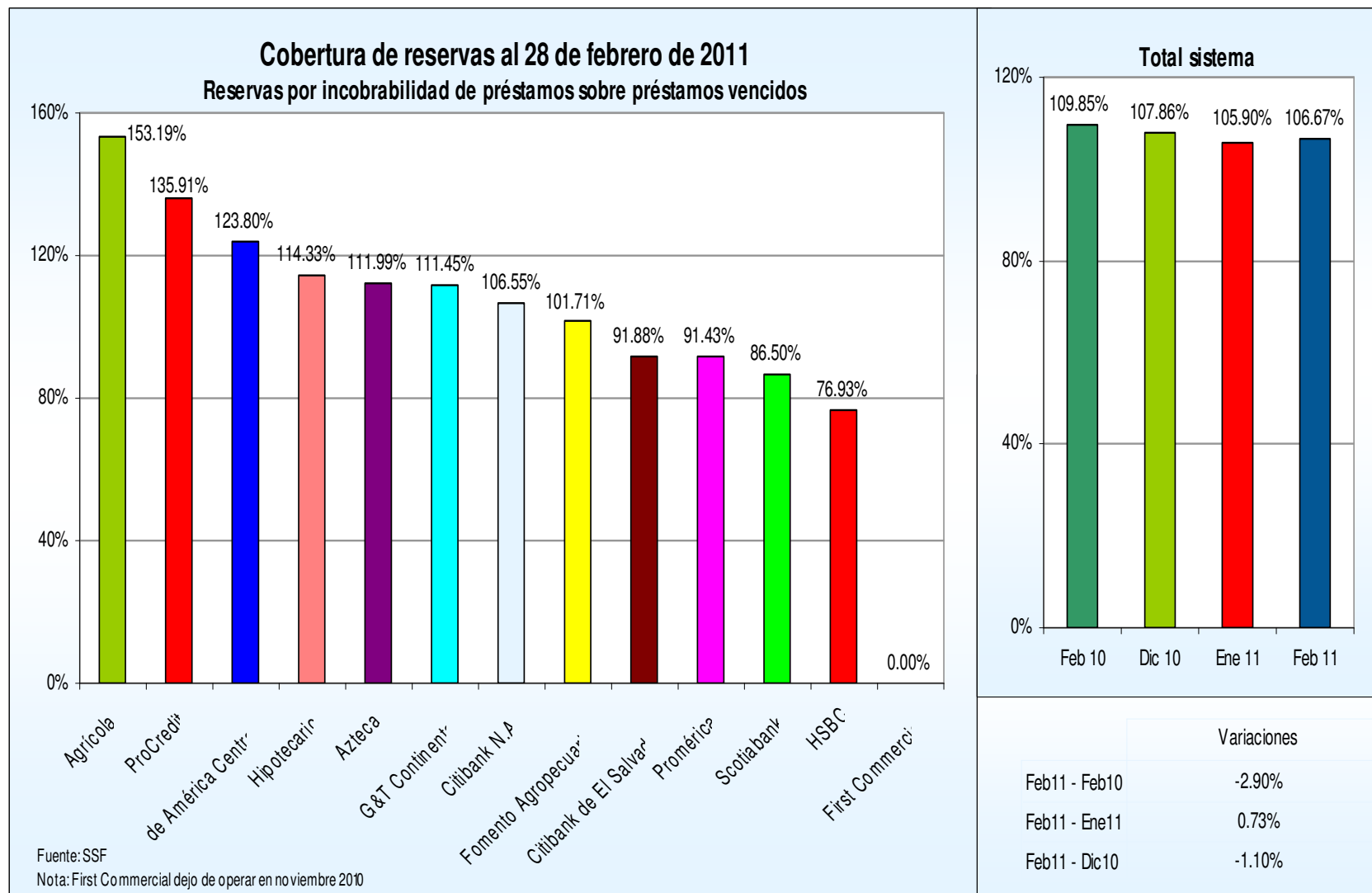
Cobertura de reservas
Indicador y posiciones
En porcentajes

Bancos	Febrero	Posición	Diciembre	Posición	Febrero	Posición
	2010		2010		2011	
1 Agrícola	152.53%	3	151.15%	2	153.19%	1
2 ProCredit	175.99%	2	142.04%	1	135.91%	2
3 de América Central	123.71%	6	124.19%	5	123.80%	3
4 Hipotecario	115.13%	4	121.54%	4	114.33%	4
5 Azteca	94.02%	1	107.20%	3	111.99%	5
6 G&T Continental	87.95%	8	105.18%	9	111.45%	6
7 Citibank N.A.	100.00%	7	100.00%	7	106.55%	7
8 Fomento Agropecuario	89.67%	9	101.60%	10	101.71%	8
9 Citibank de El Salvador	103.59%	5	96.47%	6	91.88%	9
10 Promérica	82.39%	12	92.52%	13	91.43%	10
11 Scotiabank	100.27%	13	89.06%	8	86.50%	11
12 HSBC	77.24%	11	75.55%	11	76.93%	12
13 First Commercial	83.99%	10	n.a	12	n.a	13
Total sistema	109.85%		107.86%		106.67%	

Fuente: SSF

Nota: First Commercial dejó de operar en noviembre 2010

Cobertura de reservas



Cartera de préstamos por categoría de riesgo: A1, A2 y B

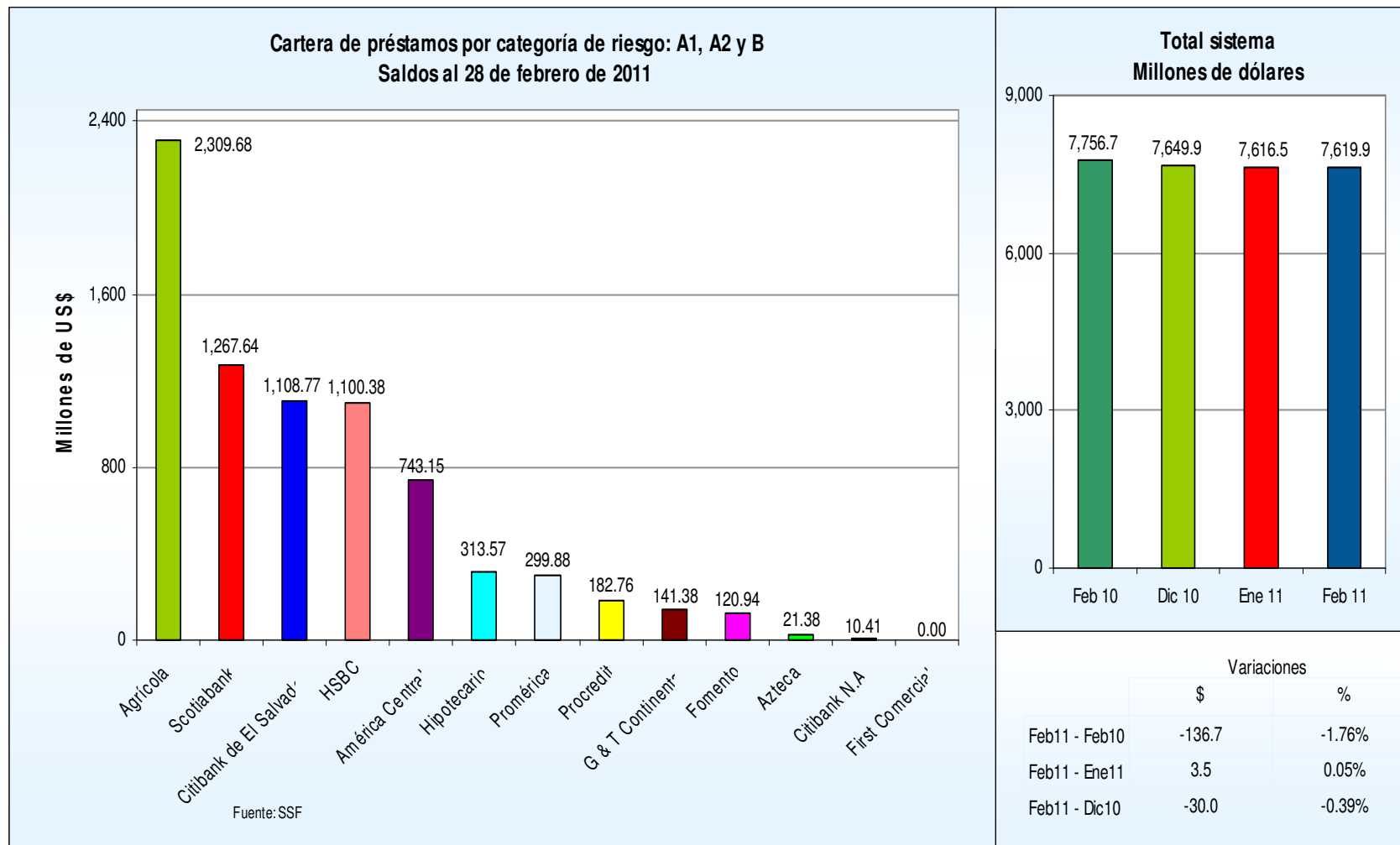
Cartera de préstamos por categoría de riesgo: A1, A2 y B
Saldos y posiciones
(En millones de dólares)

Bancos	Febrero	Posición	Diciembre	Posición	Febrero	Posición
	2010		2010		2011	
1 Agrícola	2,351.04	1	2,303.88	1	2,309.68	1
2 Scotiabank	1,353.83	3	1,292.01	2	1,267.64	2
3 Citibank de El Salvador	1,304.13	2	1,142.32	3	1,108.77	3
4 HSBC	1,079.63	4	1,093.58	4	1,100.38	4
5 América Central	733.36	5	735.40	5	743.15	5
6 Hipotecario	252.39	6	315.91	6	313.57	6
7 Promérica	243.29	7	294.30	7	299.88	7
8 Procredit	190.13	8	182.28	8	182.76	8
9 G & T Continental	118.08	9	135.11	9	141.38	9
10 Fomento	105.91	10	123.40	10	120.94	10
11 Azteca	10.10	12	18.39	12	21.38	11
12 Citibank N.A.	10.71	11	13.37	11	10.41	12
13 First Comercial	4.06	13	0.00	13	0.00	13
Total sistema	7,756.67		7,649.95		7,619.95	
Como % del total de la cartera representan	90.6%		91.0%		91.1%	

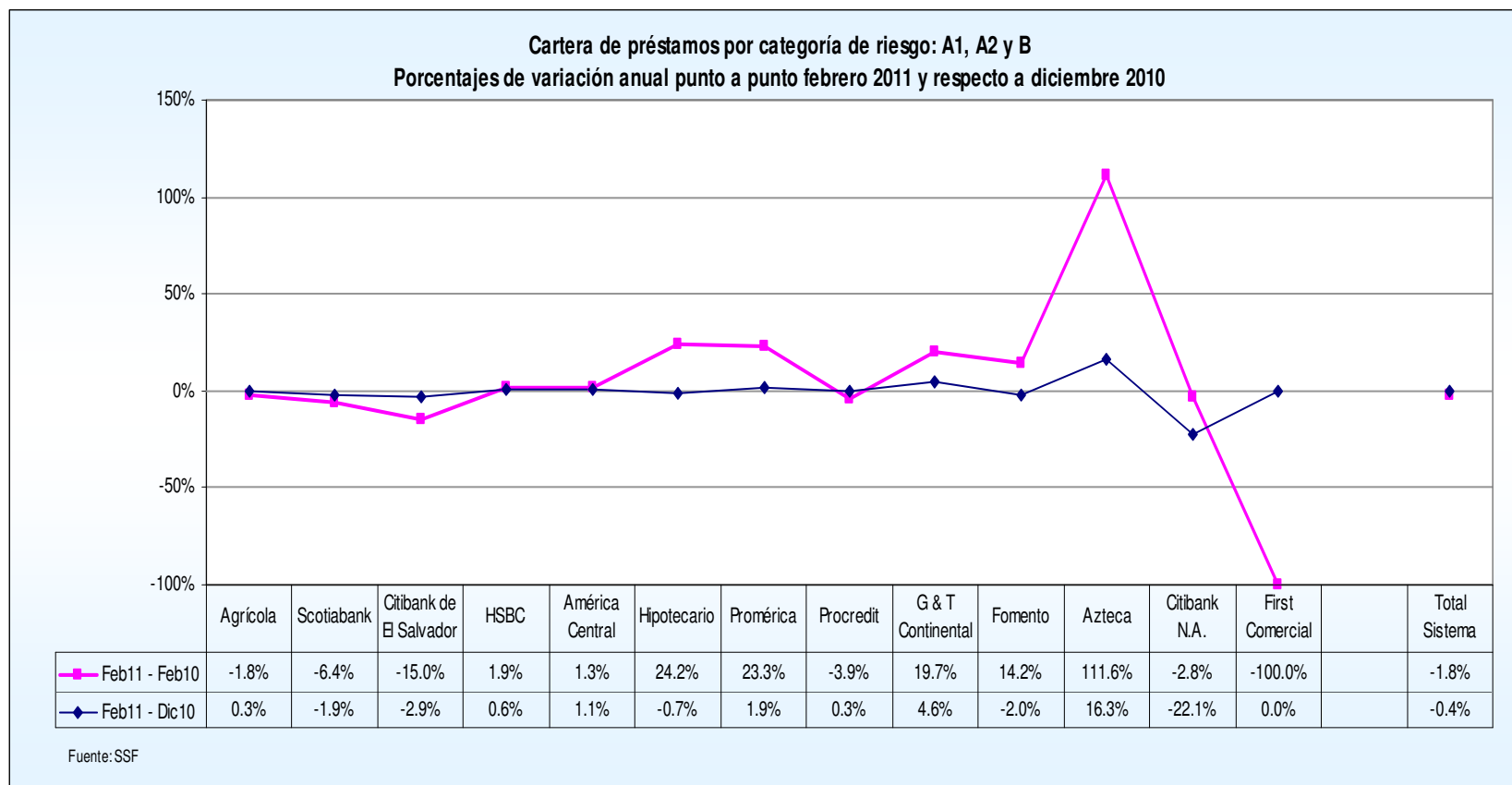
Fuente: SSF

Nota: First Commercial dejó de operar en noviembre 2010

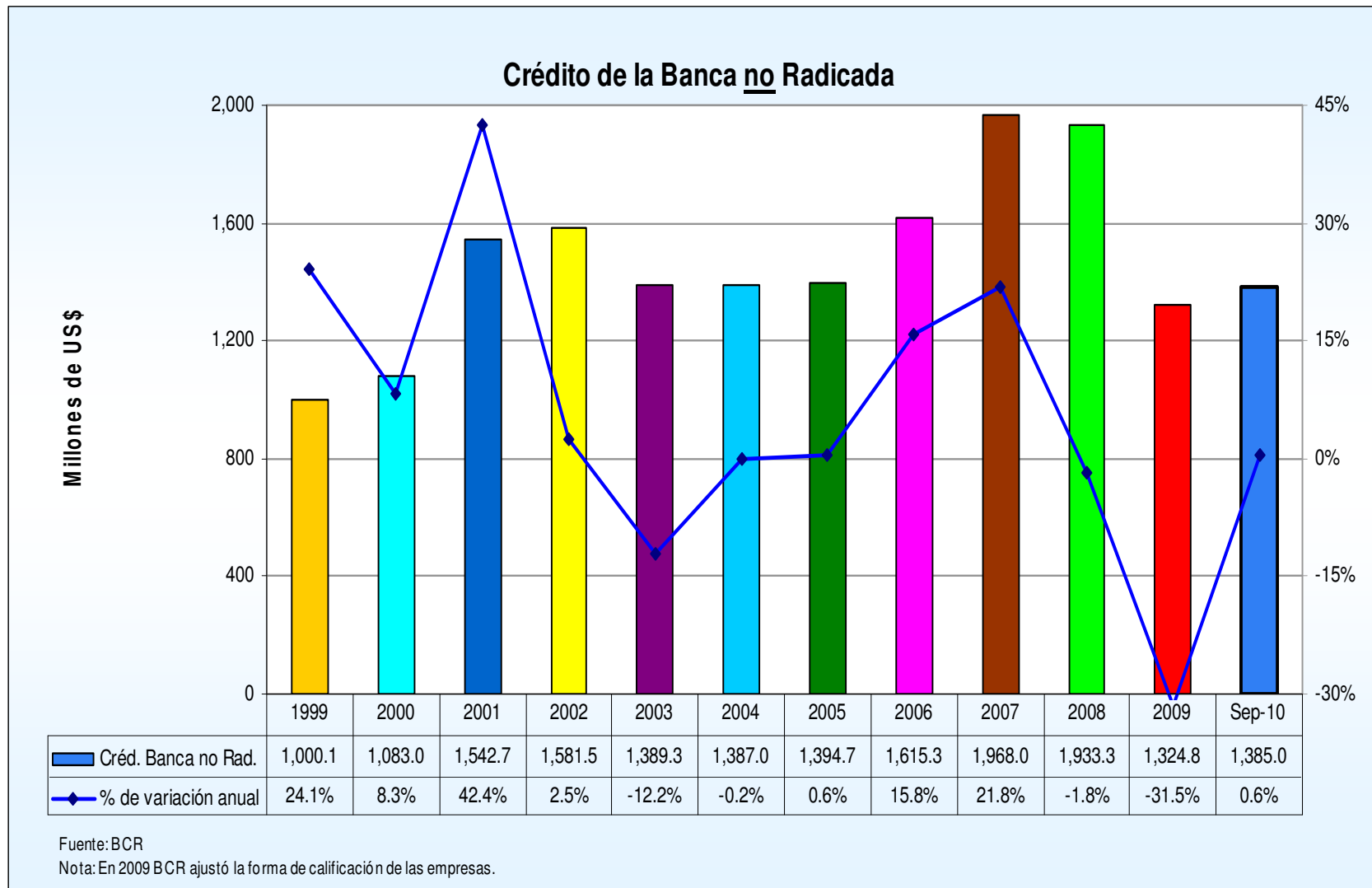
Cartera de préstamos por categoría de riesgo: A1, A2 y B



Cartera de préstamos por categoría de riesgo: A1, A2 y B



Saldos del crédito de la banca no radicada



Depósitos

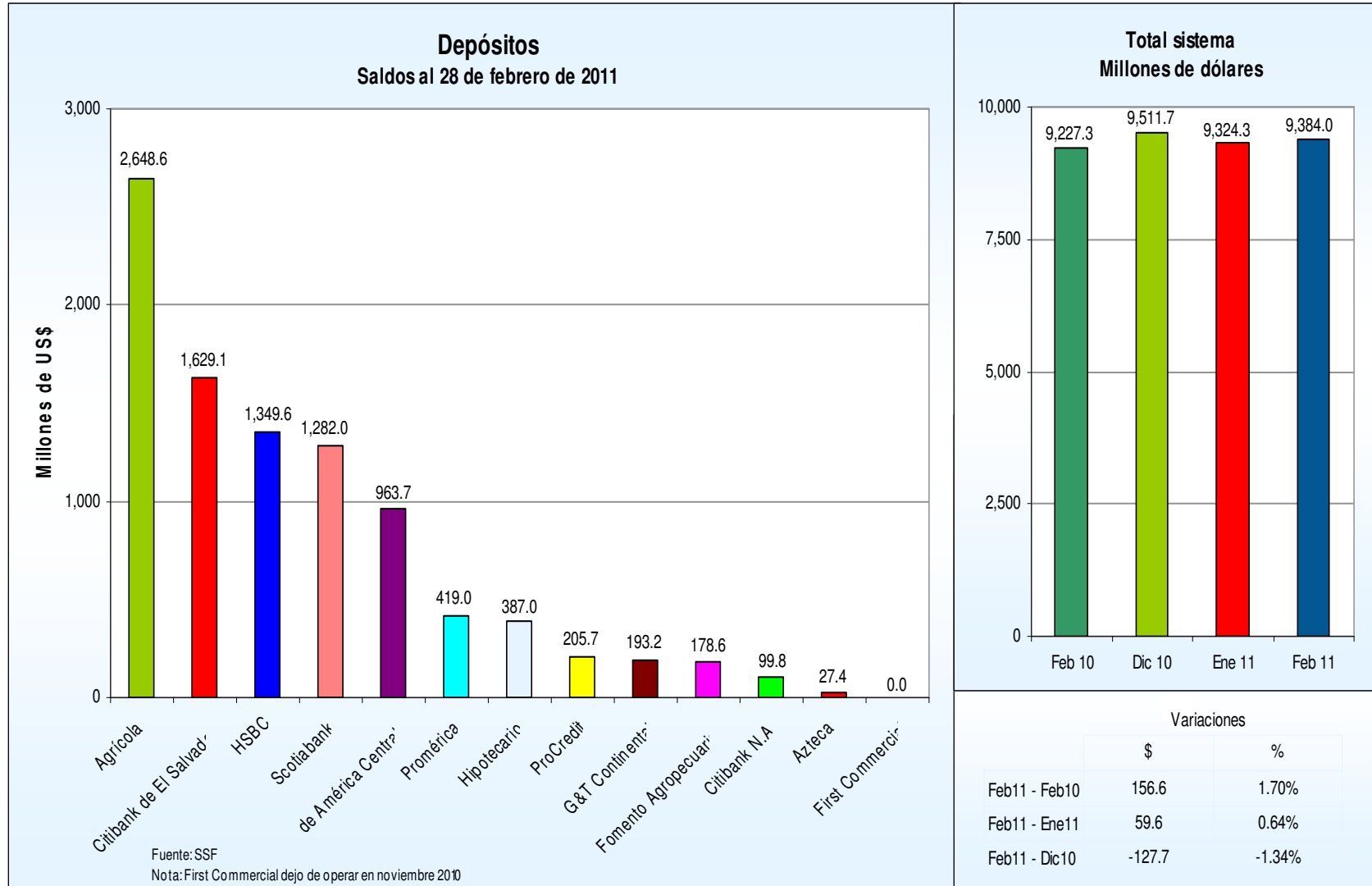
Cartera de depósitos
Saldos y posiciones
(En millones de dólares)

	Bancos	Febrero	Posición	Diciembre	Posición	Febrero	Posición
		2010		2010		2011	
1	Agrícola	2,742.60	1	2,724.86	1	2,648.64	1
2	Citibank de El Salvador	1,673.34	2	1,623.73	2	1,629.09	2
3	HSBC	1,305.04	4	1,400.88	4	1,349.64	3
4	Scotiabank	1,377.16	3	1,337.31	3	1,282.02	4
5	de América Central	807.57	5	952.27	5	963.73	5
6	Promérica	330.65	6	418.33	6	419.03	6
7	Hipotecario	312.51	7	375.07	7	387.03	7
8	ProCredit	204.19	8	203.35	8	205.74	8
9	G&T Continental	187.43	9	188.10	9	193.23	9
10	Fomento Agropecuario	165.70	10	174.82	10	178.62	10
11	Citibank N.A.	80.07	11	87.32	11	99.82	11
12	Azteca	39.85	12	25.64	12	27.37	12
13	First Commercial	1.23	13	0.00	13	0.00	13
Total sistema		9,227.33		9,511.67		9,383.97	

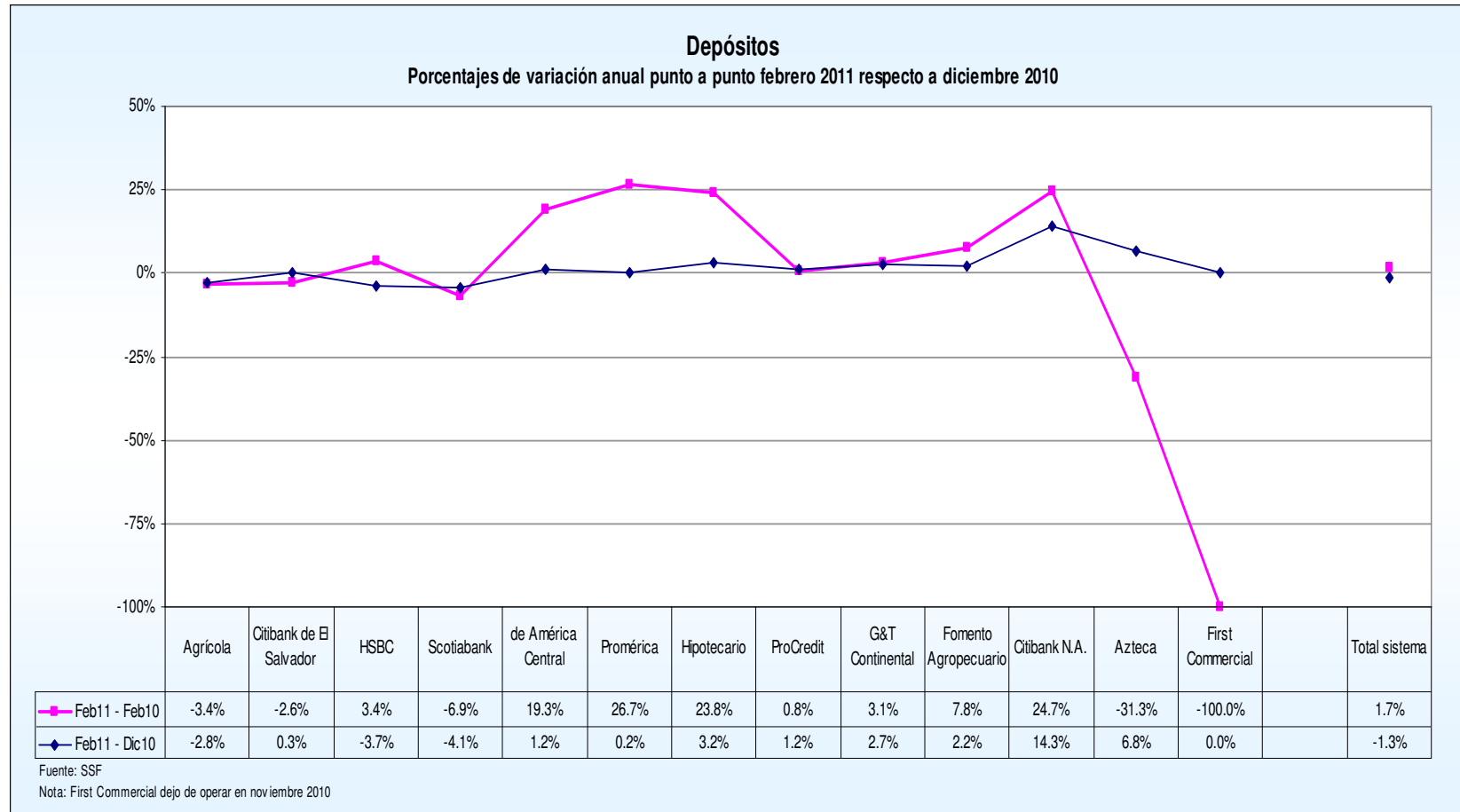
Fuente: SSF

Nota: First Commercial dejó de operar en noviembre 2010

Depósitos



Depósitos



Clasificación de los depósitos por tipo de cuenta

Clasificación de los depósitos por tipo de cuenta
En millones de dólares y porcentajes

Sector	Febrero		Diciembre		Febrero		Variación Feb/11 -		Variación Feb/11 -	
	2010		2010		2011		Dic/10 Saldo		Feb/10 Saldo	
	Saldo	Estructura	Saldo	Estructura	Saldo	Estructura	\$	%	\$	%
Depósitos a la Vista	4,664.1	50.5%	5,250.1	55.2%	5,305.8	56.5%	55.8	1.1%	641.7	13.8%
-En cuenta Corriente	2,293.8	24.9%	2,547.0	26.8%	2,506.6	26.7%	-40.4	-1.6%	212.8	9.3%
-En cuenta de Ahorros	2,370.3	25.7%	2,703.1	28.4%	2,799.2	29.8%	96.1	3.6%	429.0	18.1%
Depósitos a Plazo	4,344.6	47.1%	4,027.7	42.3%	3,846.0	41.0%	-181.7	-4.5%	-498.6	-11.5%
-Pactados hasta un año plazo	4,265.5	46.2%	3,965.6	41.7%	3,785.4	40.3%	-180.2	-4.5%	-480.1	-11.3%
-Pactados a más de un año plazo	79.1	0.9%	62.1	0.7%	60.6	0.6%	-1.5	-2.4%	-18.5	-23.4%
Depósitos Restringidos e Inactivos	218.6	2.4%	233.9	2.5%	232.1	2.5%	-1.8	-0.8%	13.5	6.2%
Depósitos Totales	9,227.3	100.0%	9,511.7	100.0%	9,384.0	100.0%	-127.7	-1.3%	156.6	1.7%

Fuente: SSF

Patrimonio

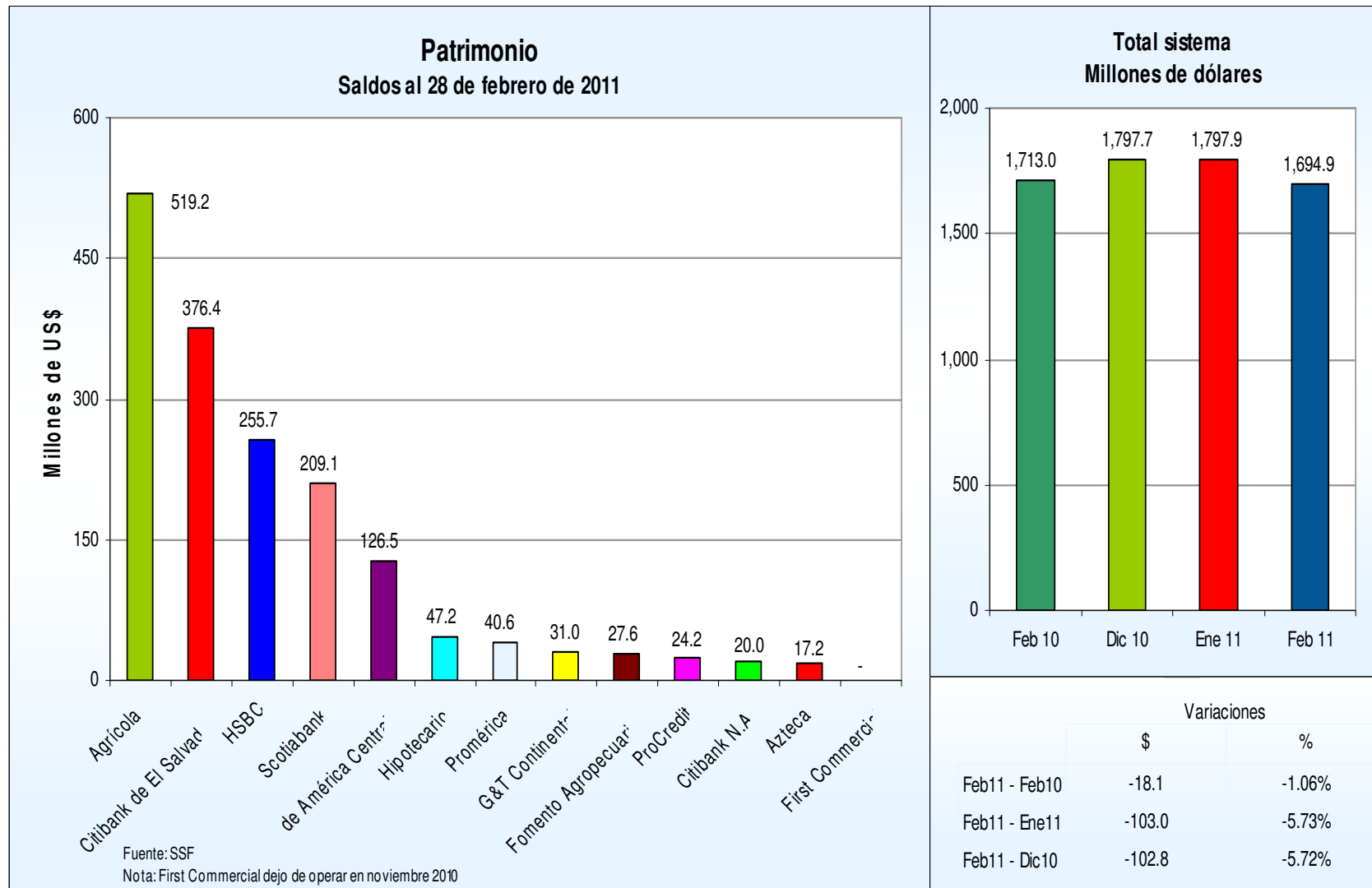
Total de patrimonio
Saldos y posiciones
(En millones de dólares)

	Bancos	Febrero	Posición	Diciembre	Posición	Febrero	Posición
		2010		2010		2011	
1	Agrícola	504.16	1	577.24	1	519.25	1
2	Citibank de El Salvador	380.06	2	379.71	2	376.35	2
3	HSBC	251.35	3	256.76	3	255.68	3
4	Scotiabank	241.02	4	233.79	4	209.15	4
5	de América Central	123.14	5	127.91	5	126.53	5
6	Hipotecario	42.04	6	46.75	6	47.20	6
7	Promérica	34.29	7	39.59	7	40.65	7
8	G&T Continental	30.36	8	31.63	8	30.97	8
9	Fomento Agropecuario	26.46	10	27.41	10	27.64	9
10	ProCredit	26.98	9	24.30	9	24.19	10
11	Citibank N.A.	19.01	11	20.50	11	20.04	11
12	Azteca	17.36	13	16.00	12	17.23	13
13	First Commercial	16.77	12	16.11	13	0.00	12
Total sistema		1,712.99		1,797.70		1,694.88	

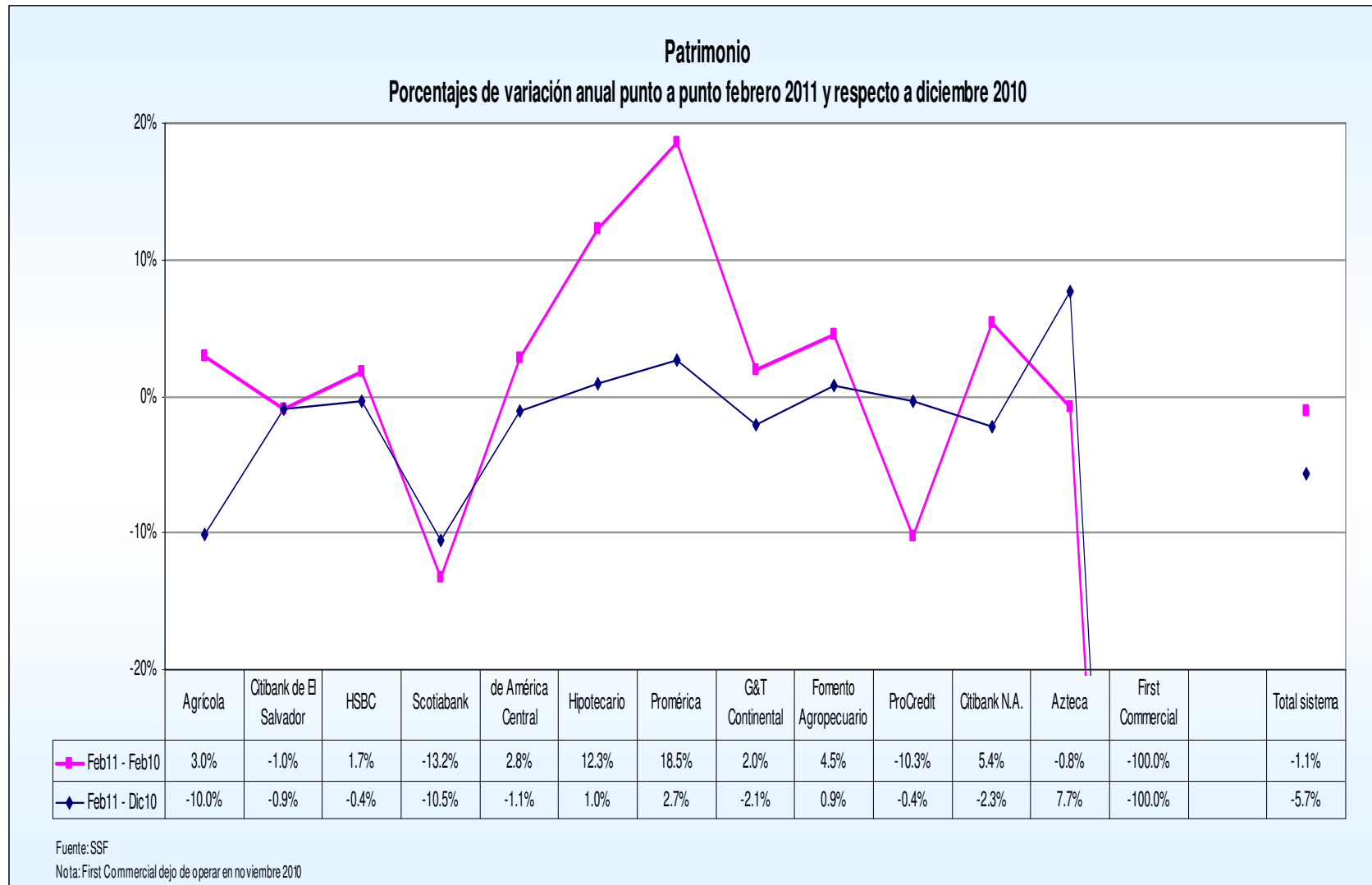
Fuente: SSF

Nota: First Commercial dejó de operar en noviembre 2010

Patrimonio



Patrimonio



Utilidades

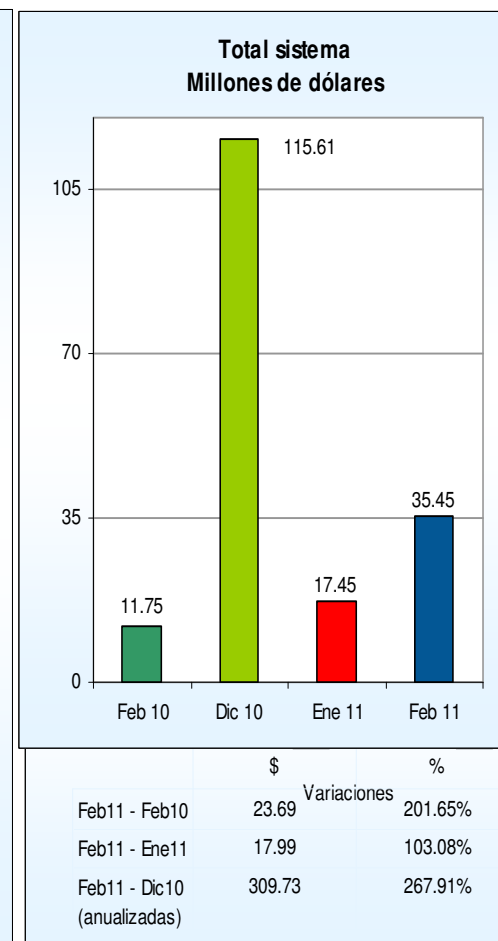
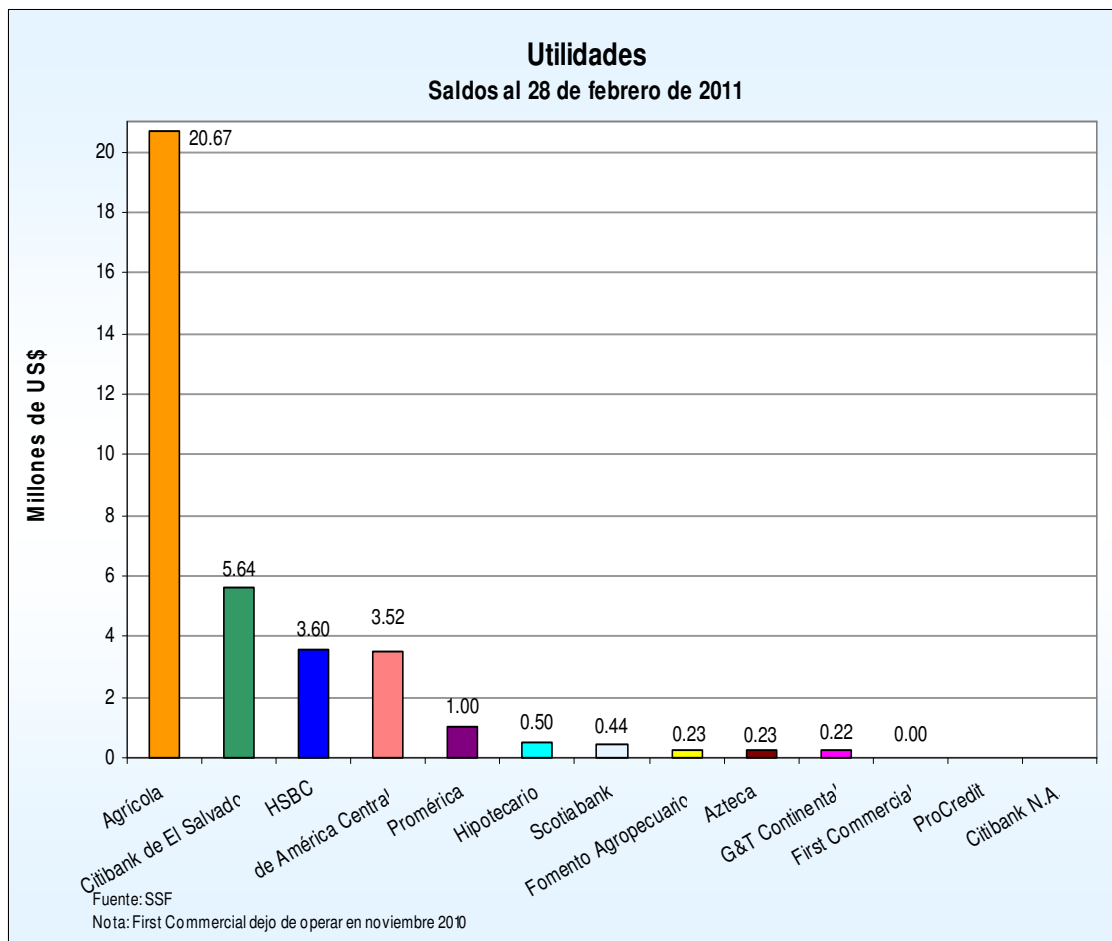
Total de utilidades de bancos
Saldos y posiciones
(En millones de dólares)

	Bancos	Febrero	Posición	Diciembre	Posición	Febrero	Posición
		2010		2010		2011	
1	Agrícola	6.47	1	75.78	1	20.67	1
2	Citibank de El Salvador	-0.82	13	6.74	13	5.64	4
3	HSBC	1.79	3	9.60	4	3.60	2
4	de América Central	2.18	2	9.89	2	3.52	3
5	Promérica	0.59	4	4.62	5	1.00	5
6	Hipotecario	0.37	5	2.55	6	0.50	6
7	Scotiabank	2.64	8	10.13	3	0.44	7
8	Fomento Agropecuario	0.25	12	1.20	8	0.23	8
9	Azteca	-0.71	9	-2.07	12	0.23	11
10	G&T Continental	0.12	7	0.90	9	0.22	10
11	First Commercial	0.01	10	-0.65	10	0.00	12
12	ProCredit	-0.13	6	-3.44	7	-0.12	9
13	Citibank N.A.	-1.00	11	0.35	11	-0.49	13
Total sistema		11.75		115.61		35.45	

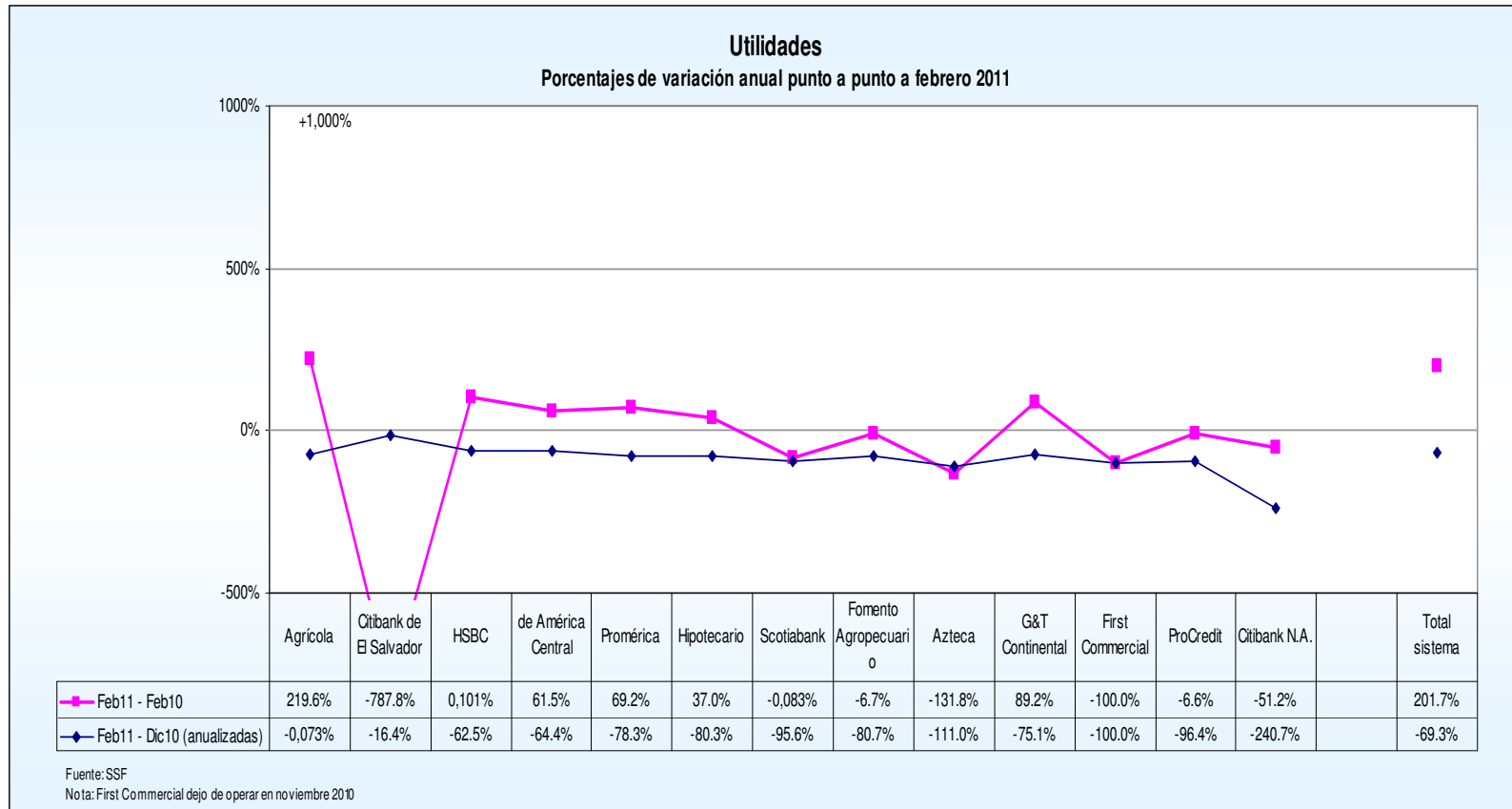
Fuente: SSF

Nota: First Commercial dejó de operar en noviembre 2010

Utilidades



Utilidades



Rentabilidad patrimonial

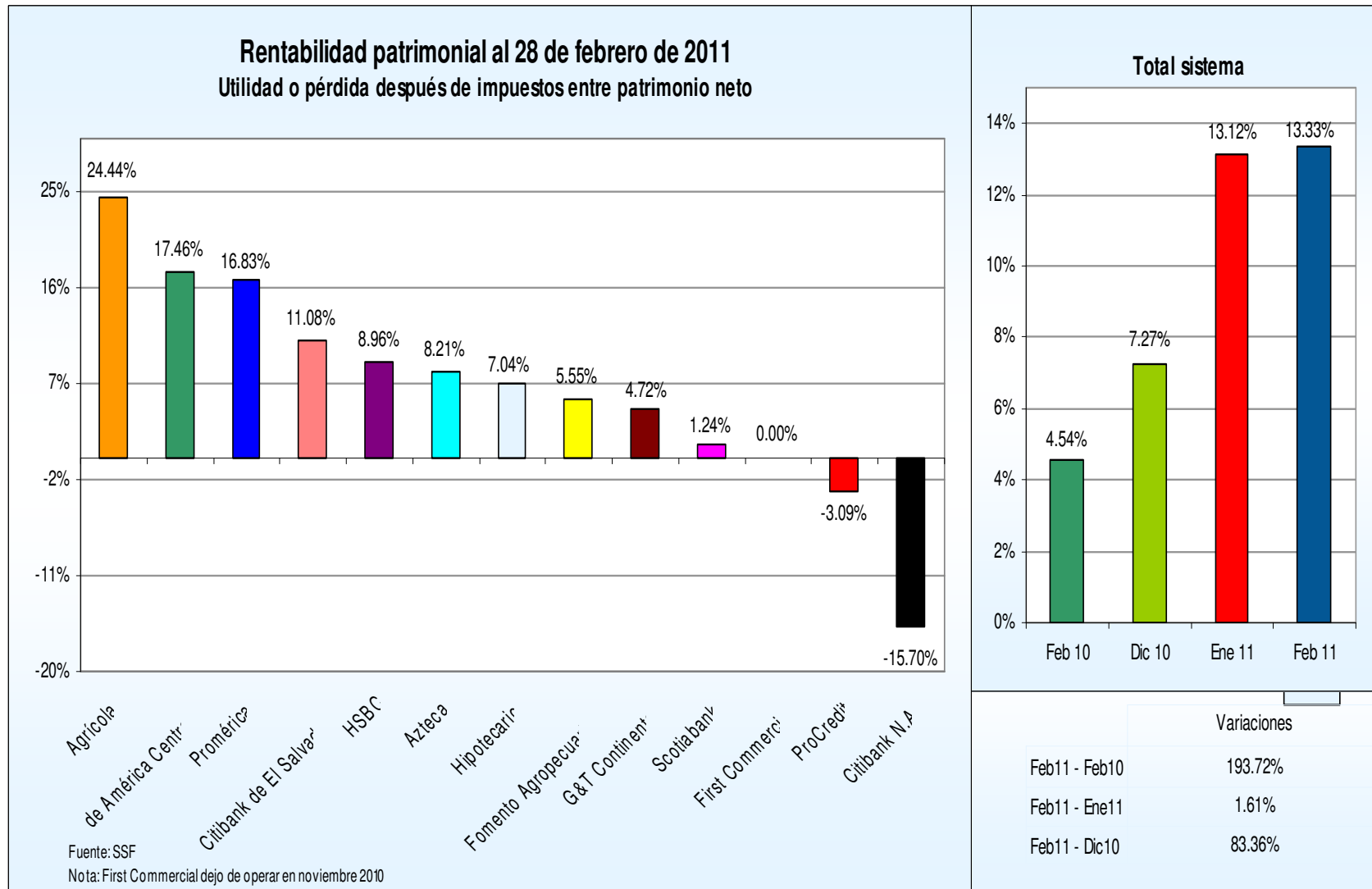
Rentabilidad patrimonial
Indicador y posiciones
En porcentajes

Bancos	Febrero	Posición	Diciembre	Posición	Febrero	Posición
	2010		2010		2011	
1 Agrícola	8.39%	1	15.12%	1	24.44%	1
2 de América Central	11.25%	2	8.22%	3	17.46%	3
3 Promérica	12.08%	3	13.33%	2	16.83%	2
4 Citibank de El Salvador	-1.56%	13	2.22%	13	11.08%	9
5 HSBC	4.47%	6	4.01%	8	8.96%	7
6 Azteca	-25.20%	9	-12.42%	12	8.21%	12
7 Hipotecario	5.47%	4	6.05%	4	7.04%	4
8 Fomento Agropecuario	6.33%	12	4.82%	7	5.55%	5
9 G&T Continental	2.54%	7	3.18%	9	4.72%	8
10 Scotiabank	7.02%	8	4.64%	6	1.24%	6
11 First Commercial	0.41%	10	-3.88%	10	0.00%	11
12 ProCredit	-3.20%	5	-13.92%	5	-3.09%	13
13 Citibank N.A.	-30.78%	11	1.87%	11	-15.70%	10
Total sistema	4.54%		7.27%		13.33%	

Fuente: SSF

Nota: First Commercial dejó de operar en noviembre 2010

Rentabilidad patrimonial



Rentabilidad de activos

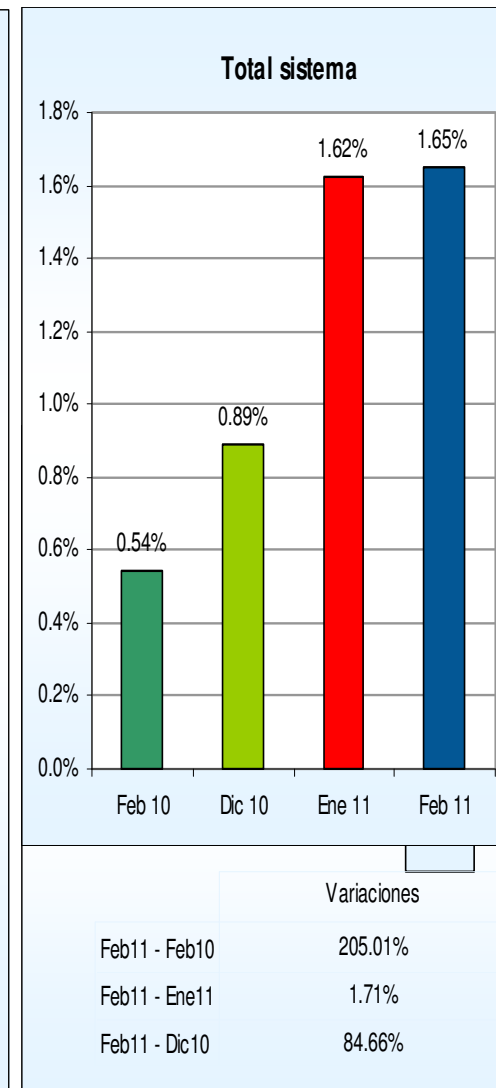
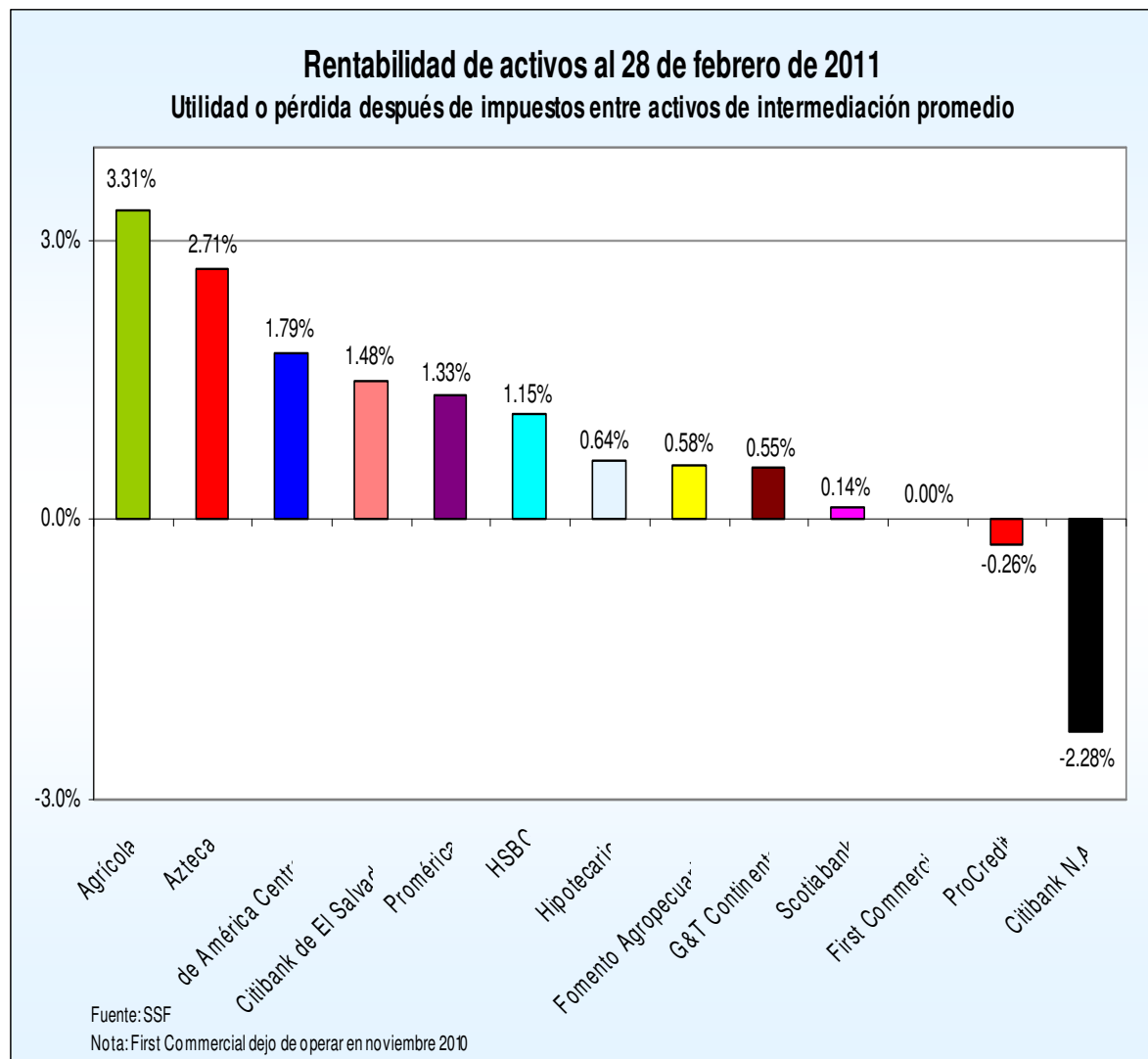
Rentabilidad de activos
Indicador y posiciones
En porcentajes

Bancos	Febrero	Posición	Diciembre	Posición	Febrero	Posición
	2010		2010		2011	
1 Agrícola	1.02%	1	2.01%	1	3.31%	1
2 Azteca	-9.24%	9	-3.93%	13	2.71%	13
3 de América Central	1.20%	2	0.85%	2	1.79%	3
4 Citibank de El Salvador	-0.20%	12	0.29%	12	1.48%	9
5 Promérica	0.92%	3	1.06%	3	1.33%	2
6 HSBC	0.55%	5	0.51%	9	1.15%	6
7 Hipotecario	0.55%	4	0.56%	4	0.64%	4
8 Fomento Agropecuario	0.69%	10	0.51%	8	0.58%	7
9 G&T Continental	0.37%	7	0.38%	7	0.55%	8
10 Scotiabank	0.78%	8	0.52%	6	0.14%	5
11 First Commercial	0.38%	13	-3.81%	11	0.00%	12
12 ProCredit	-0.29%	6	-1.19%	5	-0.26%	11
13 Citibank N.A.	-4.26%	11	0.27%	10	-2.28%	10
Total sistema	0.54%		0.89%		1.65%	

Fuente: SSF

Nota: First Commercial dejó de operar en noviembre 2010

Rentabilidad de activos



Coeficiente de fondo patrimonial

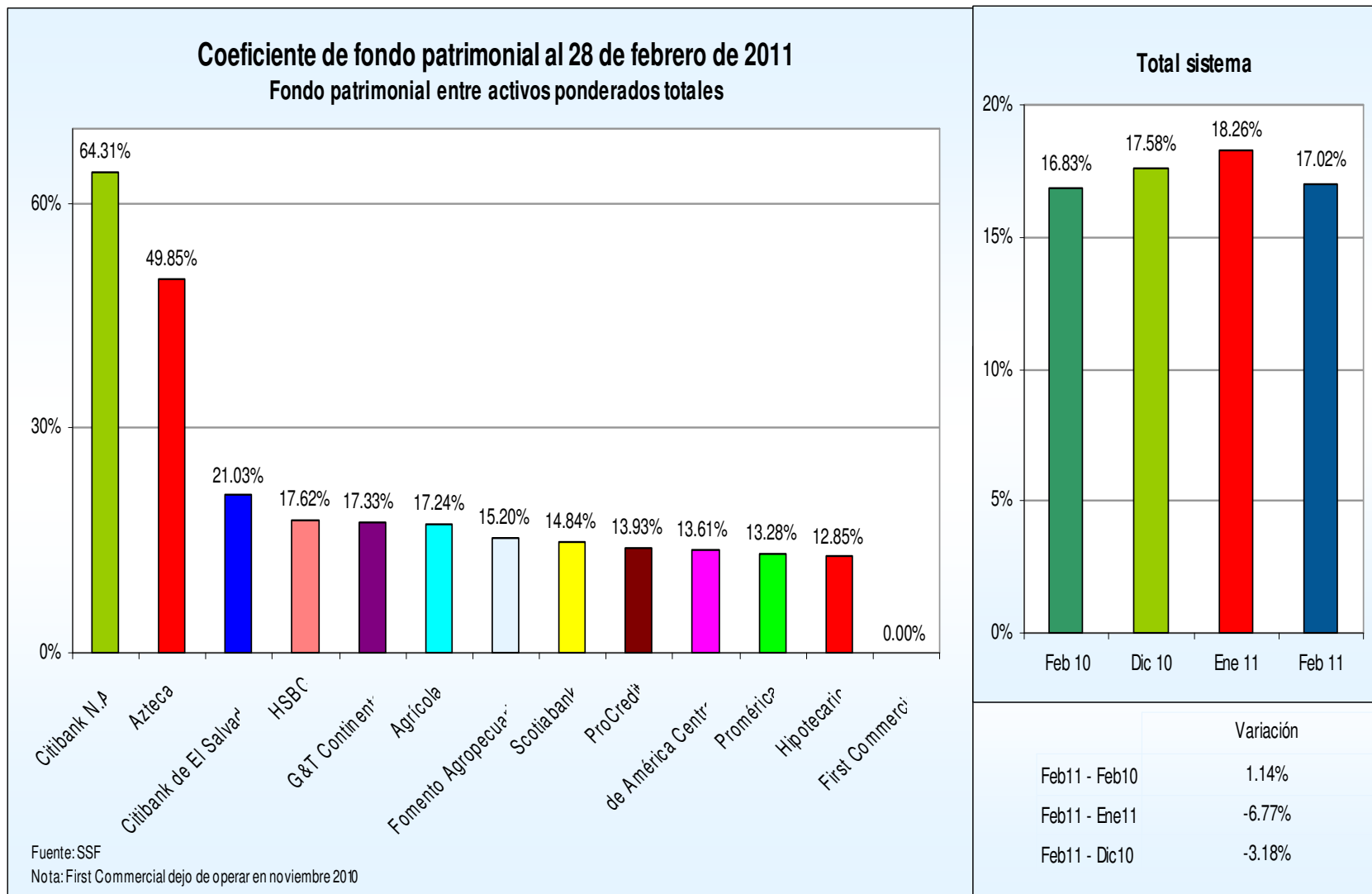
Solvencia: fondo patrimonial entre activos ponderados totales
Indicador y posiciones

Bancos		Febrero	Posición	Diciembre	Posición	Febrero	Posición
		2010		2010		2011	
1	Citibank N.A.	58.93%	3	67.64%	2	64.31%	1
2	Azteca	71.14%	2	46.51%	3	49.85%	2
3	Citibank de El Salvador	17.65%	5	20.98%	5	21.03%	3
4	HSBC	17.21%	6	17.61%	6	17.62%	6
5	G&T Continental	19.39%	4	17.65%	4	17.33%	5
6	Agrícola	16.45%	8	18.50%	9	17.24%	4
7	Fomento Agropecuario	15.81%	7	14.82%	7	15.20%	8
8	Scotiabank	15.93%	9	16.24%	8	14.84%	7
9	ProCredit	13.61%	12	14.12%	13	13.93%	9
10	de América Central	14.85%	10	13.63%	10	13.61%	10
11	Promérica	13.79%	13	12.66%	12	13.28%	11
12	Hipotecario	14.12%	11	12.42%	11	12.85%	12
13	First Commercial	103.31%	1	0.00%	1	0.00%	13
Total sistema		16.83%		17.58%		17.02%	

Fuente: SSF

Nota: First Commercial dejó de operar en noviembre 2010

Coeficiente de fondo patrimonial



Coeficiente de liquidez neta

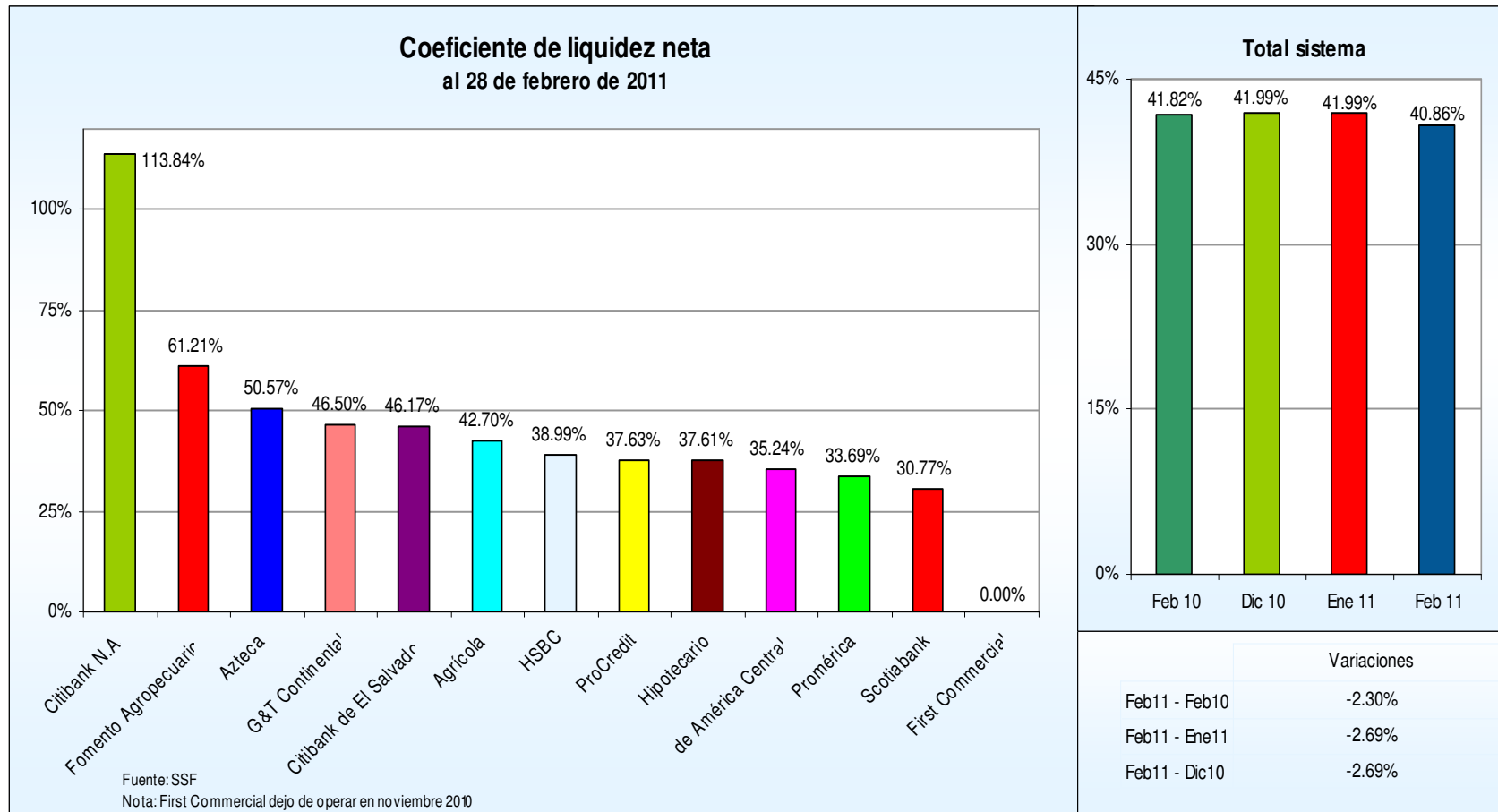
Coeficiente de liquidez neta
Indicador y posiciones
En porcentajes

	Bancos	Febrero	Posición	Diciembre	Posición	Febrero	Posición
		2010		2010		2011	
1	Citibank N.A.	112.19%	3	113.56%	2	113.84%	1
2	Fomento Agropecuario	58.66%	4	56.71%	4	61.21%	2
3	Azteca	93.80%	2	55.69%	3	50.57%	3
4	G&T Continental	50.81%	7	43.28%	6	46.50%	7
5	Citibank de El Salvador	46.68%	5	49.23%	5	46.17%	4
6	Agrícola	43.14%	8	43.69%	8	42.70%	5
7	HSBC	41.93%	6	43.32%	7	38.99%	6
8	ProCredit	37.49%	12	38.04%	10	37.63%	9
9	Hipotecario	42.53%	9	38.69%	9	37.61%	8
10	de América Central	33.47%	13	35.79%	13	35.24%	10
11	Promérica	31.35%	11	35.55%	11	33.69%	11
12	Scotiabank	31.27%	10	29.23%	12	30.77%	12
13	First Commercial	1,127.88%	1	0.00%	1	0.00%	13
Total sistema		41.82%		41.99%		40.86%	

Fuente: SSF

Nota: First Commercial dejó de operar en noviembre 2010

Coeficiente de liquidez neta



Comportamiento del Sector Bancario a febrero de 2011, El Salvador

Los resultados del Sistema Bancario al 28 de febrero de 2011 son los siguientes:

- a) El patrimonio alcanzó \$1,694.9 millones:
 - ❖ Disminuyó \$18.1 millones (-1.1%), comparado con febrero de 2010.

- b) Los activos totalizaron \$12,874.9 millones:
 - ❖ \$250.5 millones (-1.9%) menos si se compara con el saldo a febrero de 2010.
 - ❖ La menor ejecución en los activos se aplica mayoritariamente por la reducción en la cartera de préstamos.

- c) Los préstamos brutos totalizaron \$8,362.7 millones:
\$196.6 millones (-2.3%) menos si se compara con el saldo a febrero 2010.
 - ❖ La cartera de préstamos vencidos totalizó \$331.9 millones, \$2.3 millones (0.7%) más sobre el saldo que se mantenía a febrero 2010

- ❖ La morosidad de la cartera fue 3.97%, que es 0.12 puntos porcentuales mayor al 3.85% alcanzado a febrero de 2010.
 - ❖ El indicador de liquidez fue bastante amplio al ubicarse en 40.86% en febrero de 2011, lo que muestra que el Sistema Bancario tiene suficiente capacidad para responder a las obligaciones de corto plazo.
 - ❖ Las reservas por incobrabilidad de préstamos totalizaron \$354 millones, \$8.0 millones (-2.2%) menos al compararse con febrero de 2010, lo que ha permitido que como Sistema se tenga cobertura total de los préstamos vencidos. La cobertura de los préstamos vencidos fue de 106.67%.
- d) Los depósitos totalizaron \$9,384 millones:
- ❖ Crecieron 156.6 millones (1.7%) más respecto a enero de 2010.
 - ❖ Por tipo, los depósitos hasta un año plazo concentran el 40.3% del total, seguido por los depósitos en cuenta de ahorros con 29.8% y por los depósitos en cuenta corriente con 26.7%.

e) Las utilidades totalizaron \$35.45 millones:

- ❖ Crecieron \$23.7 millones (201.7%) más si se compara la utilidad anualizada con la de febrero de 2010.

f) Concepto de indicadores de alerta definidos y utilizados por la Superintendencia del Sistema Financiero. (Fuente SSF).

- ❖ **Indicadores de alerta temprana**
Instrumento utilizado en la Superintendencia para la supervisión de los bancos y consisten en relacionar variables que tengan cierta correspondencia.
- ❖ **Préstamos Brutos**
Saldo de los préstamos otorgados a una fecha determinada. (Para efecto del Indicador se ha incluido intereses por cobrar que están contabilizados dentro del activo).

- ❖ **Préstamos Netos**
Son los préstamos brutos a los cuales se les deduce las provisiones por incobrabilidad o Reservas de Saneamiento.
- ❖ **Solvencia**
La capacidad de pagar las obligaciones oportunamente.
- ❖ **Coeficiente de Fondo Patrimonial**
Mide el respaldo patrimonial respecto a los activos y contingencias ponderados de una entidad.
- ❖ **Liquidez**
Es el mayor o menor grado de disposición de fondos disponibles.
- ❖ **Coeficiente de liquidez neta**
Mide la capacidad que tienen las entidades para responder ante las obligaciones de corto plazo.

- ❖ **Suficiencia de reservas**
Indicador financiero que muestra el nivel de recursos que se han destinado para cubrir las posibles pérdidas por irrecuperabilidad de los préstamos.

- ❖ **Cobertura**
Se refiere al grado de cobertura que las entidades poseen (provisiones), para enfrentar posibles pérdidas derivadas de la no recuperación de créditos otorgados y otros valores al cobro.

- ❖ **Cobertura de reservas**
Muestra el nivel de recursos que se han destinado para cubrir las posibles pérdidas por irrecuperabilidad de los préstamos vencidos.

- ❖ **Cartera Vencida**
Saldo de los préstamos con más de 90 días de vencidos más los saldos de los préstamos vigentes con cuotas en mora por más de 90 días.

- ❖ **Índice de vencimiento**
Indicador financiero que muestra el porcentaje de cartera que ha caído en incumplimiento de pago mayor a 90 días.

- ❖ **Retorno patrimonial**
Indicador financiero que muestra el retorno de la inversión de los accionistas.

- ❖ **Retorno sobre activos**
Indicador financiero que muestra el retorno que generan los activos, como una medida de la eficacia en el manejo de los recursos de la entidad. Por la naturaleza de la actividad se esperaría que este indicador fuese de al menos 1.0%.



Ranking Bancario
Principales cuentas de balance
A febrero de 2011

12 de abril de 2011